



*HMcp*si**  
HM Crown Prosecution Service Inspectorate

**HMICA**  
HM Inspectorate of Court Administration



**HM**  
*ip*

Her Majesty's  
Inspectorate  
of Probation

# ARDAL CYFIAWNDER TROSEDDOL GWENT ADRODDIAD YR AROLYGIAD AR Y CYD

Cynhaliwyd yr arolygiad ym mis  
Gorffennaf 2005  
Cyhoeddwyd ym mis Chwefror 2006

## CYNNWYS

	TUDALEN
<b>RHAGAIR Y PRIF AROLYGWYR</b>	
<b>1. CYFLWYNIAD</b>	<b>1</b>
Cefndir lleol	1
Bwrdd Cyfiawnder Troseddol Gwent	1
Arolygu	2
Methodoleg	2
Adroddiad	2
<b>2. CRYNODEB GWEITHREDOL</b>	<b>3</b>
Trosolwg	3
Canlyniadau Perfformiad Allweddol	3
Cynyddu Hyder y Cyhoedd yn y CJS	4
Dwyn Troseddwyr o flaen eu Gwell	4
Lleihau nifer y Treialon Aneffeithiol	4
Arfer Da	5
Argymhellion	5
Cryfderau	6
Agweddau ar gyfer Gwella	6
<b>3. LLYWODRAETHU A STRWYTHUR GCJB</b>	<b>7</b>
Asesiad cyffredinol	7
Llywodraethu	7
Trefniant Cymorth y Bwrdd	9
Rheoli perfformiad	9
Strwythur	10
<b>4. CYNFYDDU HYDER Y CYHOEDD YN Y CJS</b>	<b>11</b>
Trosolwg	11
Cyfathrebu	12
Cydraddoldeb ac amrywiaeth	12
Gorfodi gorchmynion y llys a chosbau cymunedol	13
Ddeddf Elw Troseddau (POCA)	13
Gorfodi dirwy	14
Gorfodi gwarant	15
Canlyniadau'r llys	16
Gofal i ddiodefwyr a thystion	17
<i>Trosolwg</i>	17
<i>Unedau gofal tystion</i>	18
<i>Atgyfeirio i'r Gwasanaeth Cymorth i Ddiodefwyr</i>	19
<b>5. DWYN TROSEDDWYR O FLAEN EU GWELL</b>	<b>20</b>
Trosolwg	20
Cyhuddo cysgodol	20
Cydymffurfio â chyngor y CPS	22
Gwaith achos difrifol a sensitif	22
Troseddwyr cyson a throseddwyr eraill â blaenoriaeth	22

Troseddwyr ifanc cyson	23
Trin diffynyddion	25
<i>Trosolwg</i>	25
Cyswllt fideo â charchardai yn y llysoedd	26
<b>6. LLEIHAU NIFER Y TREIALON ANEFFEITHIOL</b>	<b>27</b>
Trosolwg	27
Perfformiad Llys y Goron	27
Perfformiad y Llys Ynadon	28
Rhaglen Rheoli Treialon yn Effeithiol	31
<b>ATODIADAU 1</b>	Gwybodaeth perfformiad
<b>ATODIADAU 2</b>	Diolchiadau
<b>ATODIADAU 3</b>	Rhestr termau

## RHAGAIR Y PRIF WEITHREDWR

Mae'n bleser gan Brif Arolygwyr yr arolygiaethau cyfiawnder troseddol gyhoeddi eu hadroddiad ar y cyd ar Ardal Cyfiawnder Troseddol Gwent. Mae'r arolygiad hwn yn adeiladu ar y gwaith arolygu ar y cyd blaenorol a wnaed yn Surrey a Gogledd Swydd Efrog yn 2004-05. Hwn yw'r ail arolygiad ar y cyd o blith chwech a gynlluniwyd ar gyfer 2005-06. Mae hwn yn gynnydd sylweddol mewn gweithgarwch arolygu ardal ar y cyd ac mae'n dangos ymrwymiad yr arolygiaethau cyfiawnder troseddol i weithio'n agosach i helpu i gyflawni gwell prosesau rheoli achosion a mwy o hyder gan y cyhoedd yn y system cyfiawnder troseddol.

Mae'r arolygiaethau cyfiawnder troseddol ers cryn amser wedi bod yn rhoi mwy o bwyslais ar effeithiolrwydd cydberthnasau rhwng sefydliadau y maent yn gyfrifol am eu harolygu ac, yn arbennig, pa mor llwyddiannus y bu'r asiantaethau hynny yn y gwaith o wella perfformiad drwy gydweithio o fewn fframwaith sy'n cydnabod rhyng-ddibyniaethau system cyfiawnder troseddol, tra'n parchu rôl ar wahân ac annibynnol yr asiantaethau eu hunain.

Mae Byrddau Cyfiawnder Troseddol Lleol yn gweithredu ar sail anstatudol a daethant i rym yn ffurfiol ar 1 Ebrill 2003. Maent yn cynrychioli ffordd newydd o gynnal busnes o fewn y system cyfiawnder troseddol, drwy drefniadau gwaith mwy cydlynus sydd wedi eu cydgysylltu'n well. Mae'r seilwaith cenedlaethol hwn hefyd yn cynnig pwynt ffocws mwy sylweddol ar gyfer arolygu integredig. Rydym ni, fel arweinwyr yr arolygiaethau cyfiawnder troseddol, yn benderfynol o barhau i adeiladu ar hyn drwy'r rhaglen gynlluniedig ar gyfer y flwyddyn hon.

Mae cynllunio strategol a rheoli'r dasg o gyflawni ar draws asiantaethau yn lleol yn gysyniad sy'n datblygu. Caiff cwmpas gwaith y Byrddau Cyfiawnder Troseddol Lleol ei adolygu'n rheolaidd gan y Bwrdd Cyfiawnder Troseddol Cenedlaethol, ac mae'r Swyddfa Diwygio Cyfiawnder Troseddol yn cyhoeddi canllawiau a pheycyn cymorth i ymarferwyr yn rheolaidd, ar fentrau newydd ac arfer gorau, er mwyn gwella perfformiad yn erbyn mesurau sydd eisoes yn bodoli. Er bod buddiannau posibl arolygiadau integredig sy'n seiliedig ar ardaloedd cyfiawnder troseddol yn sylweddol, bydd angen datblygu'r prosesau arolygu yn ofalus ac yn barhaus, yn yr un modd. Bydd pob arolygiad ar y cyd a gynhaliwn yn ystod y flwyddyn fusnes hon yn destun gwerthusiad trwyadl i sicrhau bod ein prosesau'n gwella'n barhaus.

Datblygwyd y fframwaith a ddefnyddiwyd ar gyfer yr arolygiad hwn gyda'r nod o'i ddefnyddio ar draws yr holl arolygiadau ar y cyd a gynlluniwyd ar gyfer y flwyddyn fusnes hon. Mae'n canolbwyntio ar 'ben blaen' y broses cyfiawnder troseddol o'r adeg arestio i'r ddedfryd, gan gyfeirio'n benodol at dri amcan - cynyddu hyder y cyhoedd yn y system cyfiawnder troseddol, dwyn troseddwr o flaen eu gwell a lleihau nifer y treialon aneffeithiol. O fewn y fframwaith, awn i'r afael â materion yn ymwneud â threfniadau llywodraethu corfforaethol a strategaethau a pholisïau Bwrdd Cyfiawnder Troseddol Gwent, ynghyd ag effeithiolrwydd cydweithredu rhwng asiantaethau ar y materion hynny sy'n effeithio ar berfformiad cyffredinol o'r adeg cyhuddo i'r ddedfryd. Defnyddiodd y fframwaith y canllawiau sylweddol a gwybodaeth arall am safonau a oedd ar gael naill ai gan y Bwrdd Cyfiawnder Troseddol Cenedlaethol, y Swyddfa Diwygio Cyfiawnder Troseddol neu'r asiantaethau unigol eu hunain.

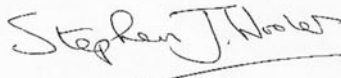
Cynhaliwyd yr arolygiad hwn yn unol â'r egwyddorion arolygu a bennwyd gan y Swyddfa Diwygio Gwasanaethau Cyhoeddus a chyhyd ag yr oedd yn bosibl, archwiliodd faterion o safbwynt y defnyddiwr - yn arbennig o safbwynt dioddefwyr a thystion. Gweithiodd y tîm arolygu'n agos gyda'r Adran Ansawdd a Safonau Cymorth i Ddioddefwyr ac ymgorfforwyd eu hasesiadau o fewn yr adroddiad cyffredinol.

Bwriadwn i'r adroddiad hwn nid yn unig hysbysu pobl yng Ngwent am ba mor effeithiol y mae'r CJS lleol yn gweithio, drwy amlygu cryfderau gweithio rhyngasiantaethol a nodi lle y gellir gwella ymhellach, ond hefyd lywio polisïau, strategaethau a chyflawniadau'r gymuned cyfiawnder troseddol ehangach.

Yn olaf, hoffai'r Prif Arolygwyr achub ar y cyfle hwn i ddiolch i'r Prif Swyddogion a staff yr asiantaethau cyfiawnder troseddol yng Ngwent am y cymorth sylweddol a roesant yn ystod yr arolygiad. Diolchwn hefyd i'r rheini o gymuned ehangach Gwent a ddaw i gysylltiad â'r system cyfiawnder troseddol am roi o'u hamser i'n hysbysu am eu profiadau.



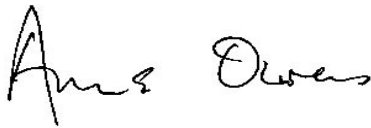
Syr Ronnie Flanagan  
Prif Arolygydd EM  
HMIC



Stephen J Woole, CB  
Prif Arolygydd EM  
HMCPSP



Eddie Bloomfield  
Prif Arolygydd EM  
HMICA



Anne Owers, CBE  
Prif Arolygydd EM  
HMI Carchardai



Andrew Bridges  
Prif Arolygydd EM  
HMI Prawf

## 1. CYFLWYNIAD

### Cefndir lleol

- 1.1 Mae Sir Gwent yn cwmpasu de-ddwyrain Cymru, ardal â phoblogaeth breswyl o ychydig mwy na hanner miliwn. Mae'r ardal yn gyfrifol am dros 600 milltir sgwâr (155,600 hectar) sy'n cynnwys cymoedd yn ogystal â nifer o drefi mwy o faint, gan gynnwys Trefynwy, Caerffili, Pont-y-pŵl a Glynabwy a dinas Casnewydd. Mae Casnewydd yn profi problemau plismona sy'n wahanol i unrhyw ardal arall yn y sir, o ganlyniad i'w chymuned amlethnig a'i bywyd cymdeithasol bywiog. Mae economi'r ardal, a arferai ddibynnu ar ddiwydiant trwm a mwynloddio, wedi dioddef yn sylweddol yn y blynyddoedd diwethaf gan fod y diwydiannau hyn wedi dirywio neu wedi darfod. Ceir lefelau uchel o amddifadedd yn y sir: mae cynghorau bwrdeistref sirol (CBS) Caerffili, Torfaen a Blaenau Gwent yn rhan o ardal Amcan 1 Gorllewin Cymru a'r Cymoedd (sy'n rhoi mynediad i grantiau arbennig gan y Gymuned Ewropeaidd sydd ar gael ar gyfer ardaloedd lle y mae'r cynnyrch mewnwladol crynswth, y pen, yn llai na 75% o gyfartaledd y GE). Yn ogystal, mae'r holl wardiau yng Nghyngor Dinas Casnewydd a 31 o blith y 36 o wardiau yng Nghyngor Sir Fynwy yn cynnwys ardaloedd o galedi economaidd sy'n gymwys i gael arian naill ai o dan raglenni Amcan 2 neu o dan raglenni trosiannol i gefnogi'r broses o drawsnewid ardaloedd yn economaidd ac yn gymdeithasol.
- 1.2 Mae Pencadlys Heddlu Gwent a Phencadlys Gwasanaeth Llysoedd EM (EMCS) wedi eu lleoli yng nghanolfan weinyddol y sir sef Cwmbrân, er y caiff Canolfan Llys y Goron yng Nghasnewydd ei gweinyddu o Gaerdydd yn ardal cyfiawnder troseddol De Cymru. Mae'r Gwasanaeth Prawf wedi ei lleoli ym Mhont-y-pŵl a Gwasanaeth Erllyn y Goron yng Nghasnewydd. Mae un carchar dosbarth 'C' yn y sir, a hwnnw ym Mrynbuga. Rhennir ardal yr heddlu yn dair uned gorchymyn sylfaenol (BCU, a elwir yn lleol yn rhanbarthau), sef Casnewydd sydd â phoblogaeth o 138,826; Torfaen a Sir Fynwy sydd â phoblogaeth o 175,900; a Chaerffili a Blaenau Gwent sydd â phoblogaeth o 239,600. Mae pob BCU yn cydffinio ag un neu fwy o awdurdodau unedol a phartneriaethau diogelwch cymunedol. Mae tri Thîm Troseddwr Ifanc yn gwasanaethu yn y sir; Casnewydd, Caerffili a Blaenau Gwent a Thorfaen a Sir Fynwy.

### Bwrdd Cyfiawnder Troseddol Gwent

- 1.3 Mae'r Llywodraeth wedi sefydlu 42 o ardaloedd cyfiawnder troseddol yng Nghymru a Lloegr, ac mae gan bob un fwrdd cyfiawnder troseddol lleol sy'n cynnwys prif swyddogion sefydliadau cyfiawnder troseddol yr ardal. Bu i Fwrdd Cyfiawnder Troseddol Gwent (GCJB) ymgymryd â'i gyfrifoldebau yn ffurfiol ym mis Ebrill 2003. Mae pob bwrdd cyfiawnder troseddol lleol yn gyfrifol am sefydlu a chyflawni targedau i gefnogi'r dasg o gyflawni amcanion cenedlaethol ar gyfer y system cyfiawnder troseddol, a hynny yn lleol. Mae'r targedau cenedlaethol yn deillio o Gytundebau Gwasanaeth Cyhoeddus (PSAs) Gweinidogion ac maent yn cynnwys y canlynol:

- cynyddu hyder y cyhoedd yn y system cyfiawnder troseddol i 40% erbyn 2006;
- gwella'r dasg o gyflawni cyfiawnder drwy gynyddu nifer y troseddau y caiff troseddwyr eu dwyn o flaen eu gwell amdanynt i 1.15 miliwn erbyn 2005/06;
- sicrhau gostyngiad o 27% yng nghyfran y treialon aneffeithiol erbyn mis Mawrth 2006, a sicrhau nad yw cyfran y treialon aneffeithiol yn fwy na 23% yn y Llysoedd Ynadon ac 17% yn Llys y Goron.

Mae'r Swyddfa Diwygio Cyfiawnder Troseddol (OCJR) wedi awgrymu targedau ar gyfer pob ardal cyfiawnder troseddol i'w helpu i gyfrannu'n briodol i'r targedau cenedlaethol cyffredinol.

## Arolygu

- 1.4 Canolbwyntiodd yr arolygiad ar y cyd ar y broses cyfiawnder troseddol o'r adeg arestio i'r ddedfryd. Ystyriodd yn benodol y modd yr oedd yr asiantaethau cyfiawnder troseddol a'u partneriaid megis Cymorth i Ddiodefwyr a'r Gwasanaeth Tystion yn cydweithio yng Ngwent i gyflawni'r targedau a bennwyd gan GCJB a chyflawni canlyniadau dymunol ar gyfer y gymuned. Roedd y tîm arolygu ar y safle ym mis Gorffennaf 2005.

## Methodoleg

- 1.5 Roedd y fethodoleg arolygu yn cynnwys hunanasesiad gan GCJB yn erbyn y fframwaith arolygu, sy'n seiliedig ar dargedau'r PSA; archwilio gwybodaeth reoli ac ymgynghori â phartneriaid cyfiawnder troseddol perthnasol. Cynhaliwyd cyfweiliadau â staff cyfiawnder troseddol ar bob lefel, ymarferwyr cyfraith trosedd a chynrychiolwyr sefydliadau yn y gymuned leol. Cynhaliwyd grwpiau ffocws gyda swyddogion yr heddlu, diodefwyr a thystion a staff o'r CPS a'r Llysoedd. Cynhaliodd y tîm arolygu arsylwadau ym mlociau celloedd yr heddlu ac arsylwadau ar ansawdd y gwasanaeth a ddarperir gan yr asiantaethau cyfiawnder troseddol a phartneriaid yn y llysoedd ynadon a Llys y Goron. Roedd hyn yn cynnwys asesu cyfleusterau'r llys ar gyfer defnyddwyr y llys gan gynnwys y rheini a gedwir yn y ddalfa.

## Adroddiad

- 1.6 Gellir dod o hyd i ganfyddiadau ac argymhellion yr arolygiad ar y cyd ar ddechrau'r adroddiad. Rhennir prif gorff yr adroddiad yn bedair pennod sy'n ailadrodd y fframwaith arolygu a thri tharged y PSA (cynyddu hyder y cyhoedd yn y system cyfiawnder troseddol, cynyddu nifer y troseddau y caiff troseddwyr eu dwyn o flaen eu gwell amdanynt a lleihau cyfradd y treialon aneffeithiol). Mae'r penodau hyn yn cynnwys canfyddiadau manwl y tîm arolygu, tra bo'r Atodiadau yn nodi'r canlyniadau perfformiad, cydnabyddiaethau a rhestr termau.
- 1.7 Anfonwyd yr adroddiad drafft i GCJB ac ymatebodd y Bwrdd i hyn ym mis Hydref 2005. Mae'r broses gyhoeddi wedi cymryd mwy o amser nag arfer am resymau gweinyddol ac yn sgîl cyfieithu i'r iaith Gymraeg. Mae rhai digwyddiadau, megis symud i gyhuddo statudol ar 19 Rhagfyr wedi digwydd yn y cyfamser. Ni ddiweddarwyd yr argymhellion a'r testun.

## **2. CRYNODEB GWEITHREDOL**

### **Trosolwg**

- 2.1 Mae Bwrdd Cyfiawnder Troseddol Gwent (GCJB) wedi profi diffyg parhad sylweddol, gyda bron pob un o aelodau'r bwrdd sy'n brif swyddogion yn newid yn ystod y 12 mis cyn yr arolygiad. O ganlyniad, mae angen i aelodau'r Bwrdd ganolbwyntio ar 'fondio' a gweithio'n effeithiol fel tîm. Ar adeg yr arolygiad, roedd y cynllun cyflawni yn anghyflawn ac fe'i defnyddiwyd fel drafft gweithredol. Nid oedd cynlluniau gweithredu ategol yn cyfarwyddo canlyniadau ac yn dylanwadu arnynt. Nid oedd staff allweddol ar lefelau is, felly, yn ymwybodol o amcanion a nodau GCJB. Pe bai cynllun cyflawni effeithiol gyda chynlluniau gweithredu wedi bod ar waith, ni fyddai'r 'symud' ar lefel y Prif Swyddogion wedi cael effaith mor andwyol ag y gwnaeth. Nid oes gan y Bwrdd staff cymorth parhaol ac mae hyn wedi gwaethygu'r problemau sy'n gysylltiedig â darparu busnes, gan ei gwneud yn anos i aelodau newydd y bwrdd 'gymryd yr awenau' yn eu meysydd cyfrifoldeb penodedig a chynnal busnes yn effeithlon ac yn effeithiol.

### **Canlyniadau perfformiad allweddol**

- 2.2 Cafwyd gwelliant mewn perfformiad yn erbyn rhai o dargedau'r PSA, yn arbennig yn Llys y Goron a'r llysoedd ynadon. Roedd gan GCJB darged i gyflawni gwelliant o 9.2% o ran dwyn troseddwyd o flaen eu gwell (OBTJ) yn ystod 2004/05 yn erbyn y llinell sylfaen a bennwyd yn ystod 2001/02. Erbyn diwedd mis Mawrth 2005, nododd yr Ardal ostyngiad o 16.4% mewn perfformiad; gan gydnabod y diffyg hwn mewn perfformiad, ceisiodd yr Ardal gymorth gan yr OCJR ac mae'n gweithio gyda PA Consulting i wella perfformiad.
- 2.3 Yn Llys y Goron, cyflawnwyd y targed o gadw cyfradd y treialon aneffeithlon ar 15% neu'n is ym mhob mis yn ystod 2004-2005. Ar gyfer y chwarter treigl a ddaeth i ben ym mis Mawrth 2005, roedd y gyfradd yn un drawiadol, sef 6.5%. Yn y llysoedd ynadon, mae'r gyfradd wedi gostwng i 24.8% ym mis Mawrth 2005, yn erbyn targed o 25%.
- 2.4 Nid yw perfformiad diweddar wrth ymdrin â throseddwyd ifanc cyson (PYOs) o'r adeg arestio i'r ddedfryd wedi bod mor addawol. Ers mis Ebrill 2004, mae'r ardal wedi perfformio'n well na'r targed cenedlaethol o 71 o ddiwrnodau, ond ar gyfer y chwarter treigl Hydref/Rhagfyr 2004, cododd y ffigur i 80 o ddiwrnodau. Mae hyn yn gostwng bellach – roedd y broses yn chwarter olaf 2004/05 yn cymryd 73 o ddiwrnodau o'r adeg arestio i'r ddedfryd. Cred GCJB, am fod nifer wirioneddol y PYOs yn yr ardal yn gymharol fach, fod y ffigurau'n edrych yn anghymesur o wael pan gânt eu dangos mewn canrannau yn hytrach na rhifau absoliwt.
- 2.5 Yn ystod y flwyddyn hyd at fis Medi 2004, mynegodd 40% o'r bobl a arolygwyd yng Ngwent hyder yn y system cyfiawnder troseddol. Fodd bynnag, erbyn mis Mawrth 2005, roedd hwn wedi gostwng i 34% er gwaethaf y ffaith yr ymgysylltwyd â chwmni cysylltiadau cyhoeddus lleol i helpu i gynyddu hyder y cyhoedd.



## **Cynyddu hyder y cyhoedd yn y CJS**

- 2.6 Ceir ymagweddau asiantaeth sengl cadarnhaol tuag at weithgareddau ymgysylltu â'r gymuned ac mae angen i GCJB fynd i'r afael â'r rhain i sicrhau'r effaith orau posibl. Cynyddir hyder y cyhoedd yn y system cyfiawnder troseddol pan fo dealltwriaeth yr ymdrinnir â'r rhai sy'n torri gorchmynion y llys neu gosbau cymunedol yn effeithiol. Mae'r gwasanaeth llysoedd yng Ngwent yn arbennig o dda am orfodi dirwyon a gorfodi cosbau cymunedol ond ar adegau, mae wedi mynegi peth siom ynglŵn â chefnogaeth ei bartneriaid.
- 2.7 Mae rhai mentrau ardderchog ar waith, yn arbennig rhai a gynhaliwyd gan y Gwasanaeth Carchardai, ond anaml y bydd GCJB yn cynllunio ac yn cyflawni'r rhain. Er gwaethaf buddsoddiad ariannol mawr gyda chwmni cysylltiadau cyhoeddus i wella perfformiad yn y maes hwn, gostyngodd hyder yn effeithiolrwydd asiantaethau CJS wrth ddwyn troseddwyd o flaen eu gwell o 40% ym mis Medi 2004 i 34% ym mis Mawrth 2005. Mae absenoldeb aelodaeth Bwrdd gydlynus, gydag amcanion a thargedau cadarn, sy'n gweithio o fewn fframwaith cynllunio a gaiff ei ddogfennu a'i gyfleu yn dda wedi atal perfformiad yn y maes hwn. Mae angen i gynlluniau ystyried amrywiaeth yr ardal ac mae angen i GCJB sicrhau bod pawb yng nghymuned Gwent yn cael mynediad cyfartal i'r CJS.

## **Dwyn troseddwyd o flaen eu gwell**

- 2.8 Ail-lansiwyd y cynllun cyhuddo cysgodol ym mis Ionawr 2005 a bwriedir iddo ddod yn gynllun statudol ym mis Rhagfyr 2005. A hithau yn ardal a arferai berfformio'n dda, mae asiantaethau CJS yng Ngwent wedi profi gostyngiad o 16.4% yn nifer y troseddau y caiff troseddwyd eu dwyn o flaen eu gwell amdanynt (OBTJ). Priodolir hyn yn rhannol i gyflwyno cynllun cyhuddo cysgodol heb roi trefniadau rheoli mechniaeth effeithiol ar waith, ond byddai arfer ymchwilio gwell gan yr heddlu hefyd yn arwain at ganlyniadau erlyn mwy llwyddiannus. Nododd GCJB y pwyntiau hyn ac ymgysylltodd â'r OCJR er mwyn gwella perfformiad a datblygu systemau trosglwyddo data mwy effeithiol.
- 2.9 Mae'r prosiect trais yn y cartref yng Nghaerffili yn enghraifft o weithio rhyngasiantaeth da, gyda pholisi arestio cadarnhaol, y dylai GCJB fanteisio arno.
- 2.10 Mae perfformiad troseddwyd ifanc cyson (PYOs) wedi peri pryder yn ystod dau chwarter olaf 2004/05 oherwydd bod yr amser cyfartalog a gymerir o'r adeg arestio i'r ddedfryd bellach yn fwy na'r targed cenedlaethol o 71 o ddiwrnodau.

## **Lleihau nifer y treialon aneffeithiol**

- 2.11 Mae perfformiad yn y maes hwn yn dda ac mae Llys y Goron yn ogystal â'r llysoedd ynadon yn cyflawni eu targedau. Fodd bynnag, ceir tystiolaeth bod hyn yn adlewyrchu ymdrechion llwyddiannus asiantaethau unigol yn hytrach na sbardun corfforaethol GCJB. Fel rhan o Fenter Dim Tyst, Dim Cyfiawnder y Llywodraeth, mae Heddlu Gwent a'r CPS wedi sefydlu dwy uned gofal tystion

yng Ngwent. Mae'r CPS yn rheoli uned gofal tystion Llys y Goron tra bo'r heddlu yn rheoli uned gofal tystion y llysoedd ynadon. Mae'r ddwy uned wedi eu sefydlu'n dda; mae staff yn arddangos ymrwymiad personol i'w gwaith ond mae gwybodaeth rheoli perfformiad yn anghymesur ac nid yw'n ddigon cadarn. Mae tystiolaeth anecdotaidd yn awgrymu bod tystion a dioddefwyr yn hynod fodlon ar y gwasanaeth a ddarperir iddynt ond mae angen rhoi systemau ar waith sy'n sicrhau bod GCJB yn deall ei gryfderau a'i feysydd ar gyfer gwella yn llwyr er mwyn bodloni disgwyliadau tystion a dioddefwyr.

### **Arfer da**

1. Cynhelir cyfarfodydd ar y cyd rheolaidd rhwng tîm Llys y Goron, yr heddlu, y CPS a'r Gwasanaeth Tystion yng Nghasnewydd i adolygu rhestrau, rhannu gwybodaeth am ofal i dystion a mynd i'r afael ag anghenion penodol tystion cyn treialon. Mae'r asiantaethau hefyd yn rhannu manylion cymwysiadau Mesurau Arbennig cyn dyddiad y treial, ac yn eu hadolygu eto wythnos cyn eu rhestru.

### **Argymhellion**

1. Dylai GCJB ailarchwilio diben y Bwrdd a rôl pob aelod er mwyn hyrwyddo arweinyddiaeth effeithiol sy'n cyflwyno ac yn cyfleu strategaeth gydlynus ar gyfer cynyddu hyder yn effeithiolrwydd yr asiantaethau CJS yng Ngwent.
2. Dylai GCJB ddefnyddio ei gynllun busnes ar gyfer 2005/06 i sbarduno gwelliannau ym maes cyfiawnder troseddol yng Ngwent; yn arbennig, mae angen llunio cynlluniau gweithredu fel mater o flaenoriaeth, eu gweithredu a'u monitro.
3. Er mwyn cynyddu hyder y cyhoedd yn effeithiolrwydd y CJS, dylai GCJB ymgynghori ar strategaeth, ei datblygu a'i gweithredu i hyrwyddo cydraddoldeb ac amrywiaeth drwy'r system cyfiawnder troseddol gyfan.
4. Dylai GCJB hyrwyddo ei weithgareddau a rhoi cyhoeddusrwydd iddynt o fewn y CJS a chymuned ehangach Gwent.
5. Dylai GCJB gynnal gwerthusiad o'r cynllun cyhuddo cysgodol cyfredol i sicrhau bod systemau, prosesau a chydymffurfiaeth oll o safon briodol cyn newid i'r cynllun cyhuddo statudol ym mis Rhagfyr 2005, er mwyn cyflawni buddiannau sy'n gysylltiedig â chyhuddo yn llawn ac yn brydlon.<sup>1</sup>
6. Dylai GCJB hwyluso ymagwedd fwy cydgysylltiedig tuag at ofal i dystion ar draws gwaith asiantaethau, o gofio ei bwysigrwydd fel targed y PSA; gallai mabwysiadu dangosyddion perfformiad perthnasol hyrwyddo gwelliannau yn ddefnyddiol.

---

<sup>1</sup> Newidiodd yr Ardal i gynllun cyhuddo statudol ar 19 Rhagfyr 2005.

## **Cryfderau**

1. Mae cynrychioliaeth Cymorth i Ddiodefwyr ar GCJB yn gadarnhaol iawn.
2. Mae ymgysylltiad GCJB â'r Gwasanaeth Amddiffyn Troseddol yn glodwiw.
3. Mae gorfodi Dirwyon a Chosbau Cymunedol yng Ngwent yn effeithiol ac yn brydlon.
4. Mae staff cadwraeth yng nghelloedd yr heddlu a'r llys yn dangos lefel uchel o ofal a sylw i bobl a gedwir yn y ddalfa.

## **Agweddau ar gyfer gwella**

1. Dylai GCJB gyfleu ei weledigaeth are gyfer cyfiawnder troseddol i'w staff a'r gymuned ehangach.
2. Dylai GCJB adolygu'r broses o ddefnyddio adnoddau'r heddlu yn barhaus yn swyddfa weinyddu'r Llys Ynadon a dod â'r trefniant i ben os na chyflawnir buddiannau sylweddol mwyach.
3. Mae angen rhoi system ar waith i sicrhau bod gwybodaeth ddibynadwy a chyfredol yn cael ei throsglwyddo'n awtomatig o'r llys i Unedau Gofal Tystion.
4. Dylid penodi person sy'n meddu ar gymwysterau addas i reoli'r system fechnïaeth.
5. Er y cydnabyddir y gwaith a gyflawnir eisoes gan Heddlu Gwent, mae angen i GCJB wneud rhagor i ailgyfeirio pobl ddiamddiffyn megis y rheini sy'n dioddef o salwch iechyd meddwl a phobl sy'n destun rheolaeth mewnfudo o gelloedd yr heddlu os na fwriedir eu cyhuddo o drosedd.
6. Megis dechrau y mae'r Rhaglen Rheoli Treialon yn Effeithiol (ETMP) ac mae angen i bob asiantaeth ymrwymo adnoddau i gyflawni'r buddiannau.
7. Er mwyn gwella'r modd yr ymdrinnir â diffynyddion, dylai HMCS – ar y cyd â Chontractwyr Hebrwng Carchardai a'r Gwasanaeth Carchardai – asesu pa un a fyddai'n fuddiol ac yn gost effeithiol gosod cyswllt fideo yn y carchar/llys yn Llys y Goron Casnewydd.

### **3. LLYWODRAETHU A STRWYTHUR CJB GWENT**

#### **Asesiad cyffredinol**

- 3.1 Ar adeg yr arolygiad, ym mis Gorffennaf 2005, roedd GCJB newydd ailffurfio ac roedd yn ad-drefnu ei weithdrefnau rheoli busnes o dan gadeirydd newydd a chyda phrif swyddogion newydd yn cynrychioli'r rhan fwyaf o'r sefydliadau cyfiawnder troseddol. Cydnabuwyd i raddau, ar lefel y prif swyddogion, i gynydd annigonol gael ei gyflawni yn ystod y ddwy flynedd diwethaf, a bod angen rhoi strwythurau a chynlluniau ar waith i wneud GCJB yn fwy effeithiol. Roedd y Cynllun cyflawni ar ffurf ddrafft a bu'r Bwrdd yn gweithredu am bron i flwyddyn heb Swyddog Perfformiad Ardal. Er bod perfformiad mewn rhai meysydd allweddol yn dda, canfu arolygwyr fod hyn o ganlyniad i ymdrech asiantaethau unigol yn hytrach na sbardun corfforaethol gan y Bwrdd. Mae angen i'r Bwrdd wneud llawer o waith i gyflawni'r potensial sydd, yn ddiau, yn bodoli o fewn y CJS yng Ngwent.

#### **Llywodraethu**

- 3.2 Sefydlwyd Bwrdd Cyfiawnder Troseddol Gwent ym mis Ebrill 2003 ac Arglwydd Raglaw'r Sir fu'r cadeirydd o'i gyfnod sefydlu tan fis Ebrill 2005, ar gais penodol aelodau'r Bwrdd. Cafwyd newid sylweddol o ran personél ar uwch lefel yn ystod y flwyddyn fusnes ddiwethaf gyda phenodiadau cymharol newydd i swyddi allweddol y Prif Gwnstabl, y Dirprwy Brif Gwnstabl, Prif Erlynydd y Goron a'r Cyfarwyddwr Ardal ar gyfer Gwasanaeth Llysoedd EM. Ym mis Ionawr 2005, adolygodd y Bwrdd ei ymagwedd a chydabu fod ei strwythur, a'r gwendiau sy'n amlwg ymysg rhai is-grwpiau, yn llesteirio cynnydd. Ym mis Ebrill eleni, cyflawnodd y Prif Gwnstabl rôl y cadeirydd; penderfynodd y Bwrdd gwrdd yn fisol yn hytrach nag yn chwarterol a chynlluniodd i adolygu'r gadeiryddiaeth flwyddyn yn ddiweddarach.
- 3.3 Ar hyn o bryd, mae aelodau o Fwrdd Cyfiawnder Troseddol Gwent yn cynnwys y canlynol:
- Prif Gwnstabl Heddlu Gwent - Cadeirydd
  - Prif Erlynydd y Goron
  - Prif Swyddog, Gwasanaeth Prawf
  - Cyfarwyddwr Ardal ar gyfer Gwasanaeth Llysoedd EM
  - Llywodraethwr Carchar EM, Brynbuga
  - Dirprwy Brif Gwnstabl, Heddlu Gwent
  - Rheolwr Timau Troseddwr Ifanc
  - Rheolwr Ardal, Cymorth i Ddiodefwr
  - Uwcharolygydd, Adran Cyfiawnder Troseddol (Heddlu Gwent)
  - Clerc Ynadon, Gwasanaeth Llysoedd EM
  - Arglwydd Raglaw'r Sir
  - Aelod Ynad o Fwrdd Llysoedd Gwent (sydd hefyd yn aelod ynad o Awdurdod Heddlu Gwent)

- 3.4 Y ddau aelod anweithredol o GCJB yw'r Arglwydd Raglaw a'r ynad. Yn ôl aelodau'r Bwrdd, mae cyfraniad y swyddogion anweithredol hyn yn 'dod ag annibyniaeth ac yn herio barn', ond gallai egluro eu rôl fod yn fuddiol. O ganlyniad i'r trosiant diweddar mewn aelodaeth, mae dynameg y grŵp yn parhau i gael ei ffurfio ac nid yw'r Bwrdd wedi glynu fel tîm; byddai'n elwa ar waith penodol yn ymwneud â datblygu tîm, gan ganolbwyntio ar arweinyddiaeth.

### **ARGYMHELLIAD**

**Dylai GCJB ailarchwilio diben y Bwrdd a rôl pob aelod, er mwyn hyrwyddo arweinyddiaeth effeithiol sy'n cyflwyno ac yn cyfleu strategaeth gydlynus ar gyfer cynyddu hyder yn effeithiolrwydd yr asiantaethau CJS yng Ngwent.**

### **Cryfder**

Mae cynrychioliaeth Cymorth i Ddiodefwyr ar GCJB yn dystiolaeth o ymrwymiad y Bwrdd i weithio gyda'r sector gwirfoddol a darparu gwasanaeth da i ddiodefwyr a thystion.

- 3.5 Mae'r rheolwr YOT ar y Bwrdd yn cynrychioli'r tri rheolwr YOT yn yr ardal, sy'n darparu cyswllt â phartneriaethau diogelwch cymunedol lleol (CSPs). Gellid datblygu'r cysylltiadau hyn i ddarparu aliniad agosach rhwng gweithgarwch CSP a thargedau GCJB.
- 3.6 Er ei bod ar gam cynnar, mae'n galonogol gweld bod GCJB wedi ymgysylltu â'r Comisiwn Gwasanaethau Cyfreithiol i archwilio'r gwaith o ddarparu cyswllt adeiladol ag ymarferwyr amddiffyn troseddol.

### **Cryfder**

Ymgysylltiad cadarnhaol â'r Gwasanaeth Amddiffyn Troseddol ar lefel y Bwrdd.

## Trefniant cymorth y Bwrdd

- 3.7 Nid oes cymorth ysgrifenyddiaeth parhaol ar gyfer y Bwrdd ac o ganlyniad, mae swyddogaeth yr ysgrifenyddiaeth yn cylchdroi gyda'r cadeirydd (a ddarperir ar hyn o bryd gan staff y Prif Gwnstabl ym Mhencadlys Heddlu Gwent). Os bydd cadeirydd y Bwrdd yn cylchdroi bob blwyddyn, gallai'r trefniant hwn arwain at ddiffyg parhad o ran cymorth, oni roddir systemau ar waith i hwyluso'r dasg o bontio busnes. Ar adeg yr arolygiad, roedd swydd y Swyddog Perfformiad Ardal (APO) wedi bod yn wag am ddeg mis. Ni lwyddodd ymdrechion i recriwtio swyddog newydd a dewisodd y Bwrdd beidio â secondio swyddog o un o'r aelod asiantaethau i lenwi'r swydd dros dro. Mae absenoldeb APO penodedig yn ddiau wedi effeithio ar allu'r Bwrdd i asesu a dadansoddi perfformiad, pennu targedau a rhoi cynlluniau gweithredu ar waith.
- 3.8 Hyd at fis Mehefin 2005, darparwyd cymorth cyfathrebu a gwaith cysylltiadau cyhoeddus gan Heddlu Gwent ond yna symudodd i'r Grŵp Hyder a Chyfathrebu a oedd newydd sefydlu. Hyd yma, gwariwyd cyfran sylweddol o gyllideb GCJB ar Gysylltiadau Cyhoeddus a gwaith magu hyder a roddwyd ar gontract i gwmni preifat. Mae angen gwerthuso canlyniad y buddsoddiad hwn, yn arbennig gan fod hyder wedi lleihau; cyflawnodd y Bwrdd ei darged hyder y cyhoedd ym mis Medi 2004, gan fod gan 40% o bobl yng Ngwent hyder yn y CJS ond gostyngodd y ffigur hwn i 34% ym mis Mawrth 2005.

## Rheoli perfformiad

- 3.9 Mae'r newid sylweddol yn aelodau'r bwrdd dros y flwyddyn ddiwethaf wedi arwain at adolygiad o strwythurau, gweithgareddau, rolau a chyfrifoldebau a chynlluniau cyflenwi'r bwrdd. Ar hyn o bryd, mae GCJB yn gweithredu cynllun 'drafft gweithredol', nad oedd GCJB wedi ei gymeradwyo'n ffurfiol ar adeg yr arolygiad. Mae'r cynllun yn gyfyngedig i dargedau'r llywodraeth ar gyfer y CJS; nid yw'n adlewyrchu materion yn ymwneud â'r gymuned leol megis sut y caiff pobl sy'n destun rheolaeth mewnfudo eu trin, gweithwyr ymfudol yn y gymuned, troseddau yn ymwneud â cherbydau a chyffuriau anghyfreithlon.
- 3.10 Byddai cynllun cyflawni da yn ystyried cynlluniau asiantaethau eraill a'r argymhellion a gynhwysir yn yr adroddiadau arolygu thematig sy'n berthnasol i dargedau'r CJB, megis y rheini sy'n ymwneud â gorfodi cosbau cymunedol a goruchwylio troseddwyr â blaenoriaeth<sup>2</sup> (gweler paragraff 5.10). Mae'r cynllun fel y mae yn rhy sylfaenol i fod yn addas ar gyfer y diben.
- 3.11 Dyrannwyd y cyfrifoldeb dros ddatblygu meysydd penodol o'r cynllun cyflenwi i rai unigolion ac asiantaethau. Fodd bynnag, mae diffyg eglurder o hyd o ran pwy sy'n gyfrifol am beth a phryd y bydd y cynlluniau gweithredu yn cael eu cynhyrchu. Roedd nifer o fylchau a marciau cwestiwn mewn meysydd allweddol o'r cynllun a gyflwynwyd i'r tîm Arolygu ac roedd yn anghyflawn. Ni fu'r broses o ddyrannu tasgau yn gynhwysol ac mae rhai aelodau o'r bwrdd yn cwestiynu eu rôl ynddo. Mae nifer o'r amcanion cyflenwi eisoes yn cael eu gweithredu ar draws y sefydliadau cyfiawnder troseddol ac ymddengys fod y Bwrdd, ar y cam hwyr hwn, yn ceisio eu cynnwys yn ei gynllun cyflenwi.

---

<sup>2</sup> *Arolygiad ar y Cyd o Orfodi Cosbau Cymunedol*, HMICA HMIC, HMI Prawf, 2005  
*Arolygiad ar y Cyd o Oruchwylio Troseddwyr Difrifol*, HMI Prawf 2004 ac arolygiad dilynol  
*Goruchwylio Troseddwyr Difrifol (Gwent)*, HMI Prawf a HMIC, Mehefin 2005

## ARGYMHELLIAD

**Dylai'r Bwrdd ddefnyddio ei gynllun busnes ar gyfer 2005/06 i sbarduno gwelliannau ym maes cyfiawnder troseddol yng Ngwent; yn arbennig, mae angen llunio cynlluniau gweithredu fel mater o flaenoriaeth eu gweithredu a'u monitor.**

### Strwythur

3.12 O dan y prif Fwrdd, mae tri is-fwrdd sydd newydd gael eu ffurfio i reoli agweddau penodol ar y busnes. Caiff pob un ei reoli gan brif swyddog GCJB, i hyrwyddo cyfathrebu dwyffordd effeithiol gyda lefelau gweithredol o weithgarwch. Mae'r is-fyrddau yn gyfrifol am:

- hyder
- perfformiad
- rheoli newid

3.13 Mae nifer o is-grwpiau yn atebol i'r is-fyrddau hyn, fel a ganlyn:

#### *Is-fwrdd Perfformiad:*

- Grŵp lleihau'r bwlch cyfiawnder (sy'n ymgorffori troseddwr a gaiff eu dwyn o flaen eu gwell) (OBTJ)
- Grŵp Troseddwr Ifanc Cyson (PYOs) a Throseddwr Cyson a Throseddwr eraill â Blaenoriaeth (POPOs)
- Grŵp gorfodi

#### *Is-fwrdd Hyder:*

- Grŵp Dioddefwyr a Thystion (sy'n ymgorffori Dim Tyst, Dim Cyfiawnder)
- Grŵp amrywiaeth
- Grŵp cyfathrebu

#### *Is-fwrdd Rheoli Newid:*

- Grŵp Rheoli Achosion Troseddol (sy'n ymgorffori'r Rhaglen Rheoli Treialon yn Effeithiol a Chyhuddo)

3.14 Mae'r ymdrech i adlinio busnes wedi creu strwythur sydd wedi ei ddiffinio'n gliriach ac sy'n fwy atebol ar gyfer gwella busnes. Mae angen cyfleu'r strwythurau newydd yn effeithiol i staff, gan fod cyfarfodydd rhyngasiantaeth presennol yn parhau i gael eu cynnal i reoli agweddau tebyg ar y busnes - er enghraifft, ar drais yn y cartref a throseddwr â blaenoriaeth. Mae hyn wedi tanlinellu'r farn a ddelir gan un prif swyddog bod trefniadau GCJB wedi ychwanegu at waith trawsasiantaeth presennol yn hytrach na'i resymoli.

#### 4. CYNHYDDU HYDER Y CYHOEDD YN Y CJS

##### Trosolwg

- 4.1 Ar gam cynnar, nododd GCJB fod cynyddu hyder y cyhoedd o ran effeithiolrwydd y CJS yn flaenoriaeth. Er hyn, gostyngodd hyder y cyhoedd yn effeithiolrwydd y CJS yng Ngwent o 40% ym mis Medi 2004 i 34% ym mis Mawrth 2005 – y targed ar gyfer 2005/06 yw codi lefelau hyder i 39% o ymatebwyr yn mynegi hyder. Nododd yr arolygiad fod rhywfaint o waith asiantaeth sengl da iawn yn mynd rhagddo, sef yn y Gwasanaeth Carchardai a'r CPS, i gynyddu hyder y cyhoedd ond mae angen ymdrech gorfforaethol a phenderfynol yn y maes hwn gan y Bwrdd.
- 4.2 Un gweithgarwch y rhoddwyd blaenoriaeth iddo gan y Bwrdd oedd buddsoddiad sylweddol mewn cyfathrebu ac ymgynghori corfforaethol, a wnaed gan gwmni cysylltiadau cyhoeddus yr ymgysylltwyd ag ef at y diben. Roedd y maes gweithgarwch hwn yn cyfrif am bron 85% o gyllideb y Bwrdd ar gyfer 2004/05 (Ffigur 1). Trefnodd y cwmni gyfres o seminarau, a oedd wedi eu hanelu at randdeiliaid targed, ond nid yw'n glir beth a ddarparwyd gan y seminarau hyn - dylai'r Bwrdd werthuso'r gweithgarwch penodol hwn.

<b>FFIGUR 1: CYLLIDEB GCJB, 2004-05</b>		
	<b>£</b>	<b>£</b>
<b>Incwm</b>		
Grant		85,000
<b>Gwariant</b>		
Cymorth i Ddiodefwyr Gwent	10,800	
Seminar Hydref	14,113	
Seminar Ebrill (Balans)	7,203	
Cyfathrebu Corfforaethol	43,146	
Treuliau Amrywiol	1,196	
<b>Cyfanswm Gwariant</b>	<b>76,457</b>	
<b>Balans y Grant</b>		<b>8,543</b>

Ffynhonnell: GCJB



## Cyfathrebu

- 4.3 Mae GCJB wedi cynhyrchu taflen wybodaeth sy'n esbonio rôl pob asiantaeth o fewn y system cyfiawnder troseddol. Er ei bod yn ddefnyddiol, nid yw'r daflen yn amlinellu nodau GCJB ar gyfer 2005/06 na'i weledigaeth ar gyfer cyfiawnder troseddol yng Ngwent. Dim ond yn un o blith yr asiantaethau cyfiawnder troseddol yr aeth Arolygwyr ar ymweliad â hwy yn ystod gwaith maes yr arolygiad, y canfuwyd y daflen wedi'i harddangos.
- 4.4 Yn ôl yr Arolygwyr, roedd diffyg ymwybyddiaeth cyffredinol ymysg staff asiantaeth cyfiawnder troseddol am rôl a gweithgareddau allweddol y Bwrdd - roedd hyn yn arbennig o wir yn yr heddlu. Mae gan GCJB wefan ond ar adeg yr arolygiad roedd yn hen, ac nid oedd rhai tudalennau wedi cael eu diweddarau ers 2003.
- 4.5 Bydd gan yr is-fwrdd Hyder a sefydlwyd yn ddiweddar rôl allweddol i'w chwarae o ran cynyddu canfyddiad cadarnhaol o'r CJB, a chynyddu hyder y cyhoedd, ac mae angen iddo fynd i'r afael â'r pwyntiau uchod ar fyrder.

### **Agwedd ar gyfer Gwella**

**Mae angen i GCJB gyfleu ei weledigaeth ar gyfer cyfiawnder troseddol yng Ngwent i aelodau o'i staff a'r gymuned ehangach.**

## Cydraddoldeb ac amrywiaeth

- 4.6 Nid oes gan GCJB gynllun Cydraddoldeb ac Amrywiaeth, ac ni wnaeth yr is-grŵp blaenorol yr oedd cydraddoldeb ac amrywiaeth yn y CJS yn rhan o'i gylch gwaith gwrdd hyd yn oed. Prin oedd y dystiolaeth a ganfuwyd gan Arolygwyr o unrhyw gamau gweithredu a gydlynwyd gan y CJB i gynyddu hyder ymysg cymunedau lleiafrifoedd ethnig, er i waith penodol gan Brif Erlynydd y Goron gael ei nodi. Mae dystiolaeth o waith maes yn dangos nad yw pob aelod o staff y CJS yn deall yn llwyr bod amrywiaeth yn cwmpasu mwy na materion yn ymwneud â lleiafrifoedd du ac ethnig, a phrin yw'r ymwybyddiaeth o faterion sy'n ymwneud â mynediad cyfartal i wasanaethau CJS gan gymunedau amrywiol. Er enghraifft, penodwyd Casnewydd fel un o ardaloedd dosbarthu'r llywodraeth ar gyfer ceiswyr lloches, a chaiff cannoedd dirifedi eu cartrefi yno. Ymgynghorodd y Bwrdd â Chyngor Cydraddoldeb Hiliol De-Ddwyrain Cymru, drwy'r seminarau hyder, a chynorthwyodd y gwaith o bennu targed newydd ar gyfer hysbysu am droseddau casineb. (Arweiniodd yr ymosodiadau bom yn Llundain ar ddechrau mis Gorffennaf 2005 at gynydd mewn digwyddiadau a ysgogir gan hil yng Ngwent, o 30 i 49 yn ystod yr un mis y llynedd).

- 4.6 Lleisiwyd pryderon gan staff y CJS ynglŷn â'r modd yr ymdrinnir â throseddwyd mewnfudo a ddrwgdybir a'r gofal a roddir iddynt. Caiff darpariaeth cadwraeth yr heddlu ac adnoddau'r heddlu eu hailgyfeirio i brosesu pobl sy'n destun rheolaeth mewnfudo, heb lawer o gymorth gan Gyfarwyddiaeth Mewnfudo a Chenedligrwydd (IND) y Swyddfa Gartref. O dan Adran 136 y Ddeddf Iechyd Meddwl, eir â phobl ddiamddiffyn nad ydynt wedi troseddu ond y mae angen iddynt gael eu hasesu i gadwraeth yr heddlu yn hytrach nag i adeilad gofal iechyd. Y bobl hynny sydd â phroblemau iechyd meddwl yw rhai o'r bobl fwyaf diamddiffyn yn ein cymunedau a bydd eu cadw yng nghelloedd yr heddlu ond yn cyfrannu at eu gofid, yn ogystal ag yn difrio salwch meddwl. Dylai'r Bwrdd gwmpasu'r problemau sy'n ymwneud â phobl sy'n destun rheolaeth mewnfudo a'r rheini sydd â phroblemau iechyd meddwl, a datblygu strategaethau ar y cyd ag asiantaethau perthnasol i'w hailgyfeirio'n gyflym o'r system cyfiawnder troseddol os na fwriedir eu cyhuddo o droseddau.

#### **ARGYMHELLIAD**

**Er mwyn cynyddu hyder y cyhoedd yn effeithiolrwydd y CJS, dylai GCJB ymgynghori ar strategaeth, ei datblygu a'i gweithredu i hyrwyddo cydraddoldeb ac amrywiaeth drwy'r system cyfiawnder troseddol gyfan.**

#### **Gorfodi gorchmynion y llys a chosbau cymunedol**

- 4.8 Mae hyder y cyhoedd yn y CJS yn fwy lle bo tystiolaeth amlwg yr ymdrinnir â'r rheini sy'n torri gorchmynion y llys neu gosbau cymunedol yn fuddiol ac yn effeithiol. Mae perfformiad asiantaethau Cyfiawnder Troseddol Gwent yn y maes hwn yn rhagorol - gweithredir ar rhwng 94% a 100% achosion o dorri gorchmynion gorfodi cosbau cymunedol (CPE) o fewn deg diwrnod. Mae HMCS wedi penodi tri Swyddog Gorfodi yn y Llys sydd â chyfrifoldeb penodol dros warantau CPE.

#### **Deddf Elw Troseddau (POCA)**

- 4.9 Mae perfformiad asiantaethau cyfiawnder troseddol Gwent yn stori lwyddiannus bosibl os caiff ei chyfleu i bobl leol, sydd am weld y bydd y CJS yn gadarn wrth gosbi pobl sy'n elwa ar weithgareddau troseddol. Yng Ngwent, rhoddwyd caniatâd ar gyfer 49 o orchmynion atafaelu yn 2004/05 ac atafaelwyd gwerth cyfanswm o £422,671 o asedau troseddol. Mae lle i fanteisio ymhellach ar POCA ac amlygu llwyddiant yn y maes hwn.

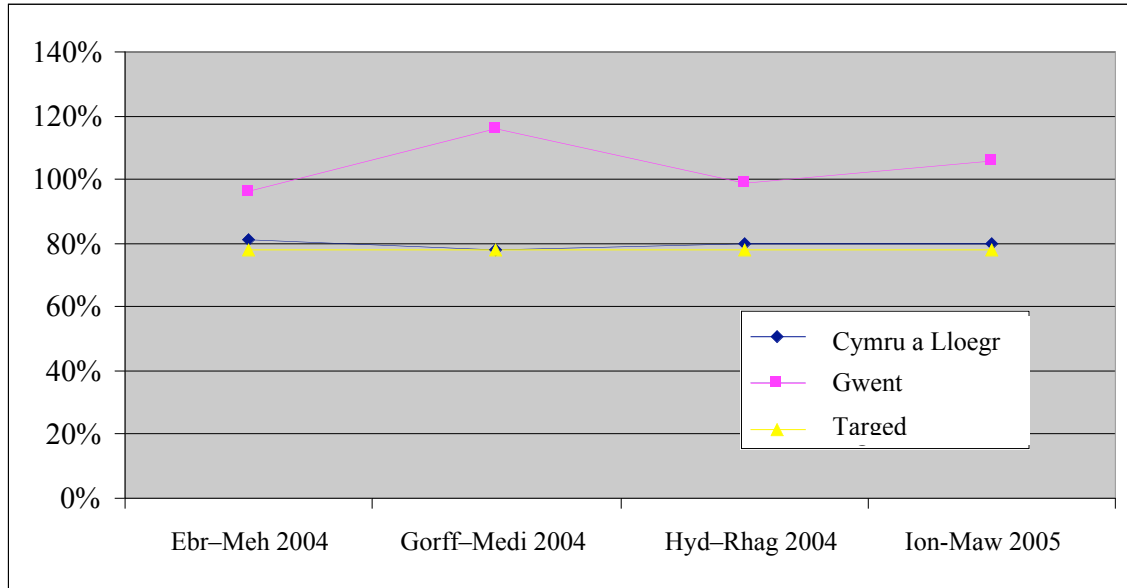
**FFIGUR 2  
TARGEDAU NIFER A GWERTH ATAFaelU YNG NGWENT 2005-06**

<b>Nifer</b>	
Nifer y Gorchmynion Atafaelu (COs) Ebrill–Rhagfyr 2004	34
Nifer y COs a Ragamcanwyd 2004-05	45
Pob Trosedd yr Hysbysir yr Heddlu ohono 2003-04	59,296
Troseddau fesul Mynegai CO	1,308
Graddio	2
Cynnydd ar gyfer 2005-06	0.1
Targed Ardal 2005-06	50
<b>Gwerth</b>	
Gwerth y COs Ebrill–Rhagfyr 04	£202,716
Gwerth y COs a Ragamcanwyd 2004-05	£270,288
Cyfartaledd y Troseddau yr Hysbysir yr Heddlu ohonynt 2003-04	60,267
Gwerth Cyfartalog fesul COs 2003-05	£141,389
Gwerth Cyfartalog fesul Trosedd 2003-05	£2
Gradd	37
Cynnydd ar gyfer 2005-06	50%
Targed Gwerth ar gyfer 2005-06	£212,084

**Gorfodi dirwy**

4.10. Mae gan Wasanaeth y Llysoedd Ynadon ganolfan alwadau yng Nghwmbrân sy'n gwneud gwaith dilynol ar gasglu dirwyon. Mae hwn yn arbennig o lwyddiannus ac yn ffynhonnell gudd-wybodaeth wych, a rennir yn briodol at ddibenion gorfodi. Fel y gellir ei weld o'r ffigurau (Ffigur 3), mae Gwent yn cynnal perfformiad uchel cyson o ran casglu dirwyon a osodwyd gan y llysoedd. Mae Ymgyrch Payback yn fenter gorfodi genedlaethol ar y cyd ar gyfer gorfodi dirwyon. Er mwyn i'r darn hwn o waith lwyddo, mae'n hanfodol bod pob asiantaeth partner yn cyflawni yn erbyn ei ymrwymadau. Ar gyfer un ymgyrch gynlluniedig, sicraodd Heddlu Gwent y byddai'n rhoi'r gallu i uned weithredol gael mynediad i eiddo drwy rym pe byddai angen, ond ar y diwrnod, dim ond tri swyddog a benodwyd. Roedd y nifer hon yn annigonol ar gyfer y dasg ac arweiniodd at golli ymddiriedaeth.

**FFIGUR 3**  
**CYFANSWM GWERTH DIRWYON A GASGLWYD FEL CANRAN O WERTH Y**  
**DIRWYON A OSODWYD (AC EITHRIO GORCHMYNION ATAFaelu) AR**  
**DRAWS ARDALOEDD BWRDD CYFIAWNDER TROSEDDOL LLEOL;**  
**CHWARTER DIWEDDARAF, MIS IONAWR I FIS MAWRTH 2005**



*Ffynhonnell: NCJB*

### **Cryfder**

Gorfodi dirwyon a chosbau cymunedol yn effeithiol ac amserol.

#### **Gorfodi gwarant**

4.11 Yn hanesyddol, cafwyd problemau o ran trosglwyddo gwarantau i'r heddlu yn amserol a'u gweithredu yn brydlon (Tablau 1 a 2). Ar ddechrau mis Gorffennaf 2005, rhoddwyd systemau ar waith a throsglwyddir pob gwarant Methu ag Ymddangos (FTA) i'r heddlu yn electronig o fewn 24 awr i'w chyhoeddi - dylai hyn gynorthwyo gyda'r gwaith o weithredu'n brydlon. Caiff gwarantau eu graddio fel A, B neu C yn unol â'r brys ar gyfer eu gweithredu.

<b>TABL 1 NIFER Y GWARANTAU FTA YN ÔL MATH O DRAFODYN</b>			
	<b>Ebrill 2005</b>	<b>Mai 2005</b>	<b>Mehedin 2005</b>
Nifer y Gwarantau FTA a Dderbyniwyd	152	121	106
Nifer y Gwarantau FTA a Weithredwyd	135	126	124
Nifer y Gwarantau FTA a dynnwyd yn ôl gan y Llysoedd	20	10	6
Nifer y Gwarantau FTA sydd eto i'w Gweithredu	353	333	305
Nifer y Gwarantau FTA y tu allan i'r Ardal sydd eto i'w Gweithredu	25	40	45

<b>TABL 2 CANRAN Y GWARANTAU FTA YR HYSBYSWYD YR HEDDLU OHONYNT O FEWN YR AMSER TARGED</b>			
	<b>Ebrill 2005</b>	<b>Mai 2005</b>	<b>Mehedin 2005</b>
% y Gwarantau FTA yr Hysbyswyd yr Heddlu ohonynt o fewn 1 diwrnod gwaith yng Nghymru a Lloegr	59.9	66.2	68.9
Targed %	90	90	90
% y Gwarantau FTA yr Hysbyswyd yr Heddlu ohonynt o fewn 3 diwrnod gwaith yng Nghymru a Lloegr	86.3	88.3	87.8
Targed %	100	100	100
% y Gwarantau FTA yr Hysbyswyd yr Heddlu ohonynt o fewn 1 diwrnod gwaith yng Ngwent	16	0	0
Targed %	90	90	90
% y Gwarantau FTA yr Hysbyswyd yr Heddlu ohonynt o fewn 3 diwrnod gwaith yng Ngwent	39	33.3	2.1
Targed %	100	100	100

### **Canlyniadau'r Llys**

- 4.12. Er mwyn goresgyn problemau o ran canlyniadau'r llys, penododd Heddlu Gwent dri aelod o staff yr heddlu yn swyddfeydd gweinyddu'r Llys Ynadon i nodi canlyniadau'r llysoedd yn uniongyrchol ar gyfrifiadur cenedlaethol yr heddlu (PNC). Mae'r staff yn nodi manylion yr holl achosion a ymddengys ar gofrestr y llysoedd, gan gynnwys gohiriadau, dyfarniadau ac achosion o dorri Gorchmynion Cymunedol, ond nid oes ganddynt yr awdurdod i gofnodi mewn

adrannau penodol o'r cofnod personau. Tybir eu bod yn diweddarau gwarantau CPE ar y PNC – sy'n gywir yn dechnegol – ond caiff y data torri a brosesir ganddynt ei nodi yn Hanes Gwaredu (tudalen HG) y cofnod, sef yr hanes collfarnu. Er mwyn ei gynnwys fel adroddiad ar bobl mae'r heddlu yn chwilio amdanynt neu adroddiad ar Leoli/Olrhain (lle y nodir gwarantau FTA), rhaid gwneud cofnod ar wahân ar y dudalen sy'n cynnwys manylion pobl y mae'r heddlu'n chwilio amdanynt/pobl ar goll (WM). Nid oes gan fewnbynwyr y PNC sydd wedi'u lleoli yn swyddfa'r llysoedd y mynediad awdurdodedig i gyflawni'r dasg hon ac nid ydynt yn diweddarau gwarantau ar dudalen y PNC sy'n cynnwys pobl y mae'r heddlu'n chwilio amdanynt/pobl ar goll; gwneir hyn gan swyddfa ar wahân, sef Swyddfa'r PNC sydd wedi'i lleoli ym Mhencadlys yr heddlu. Mae hwn yn bolisi cyffredin mewn sawl heddlu lle y cyflawnir y swyddogaethau hyn gan staff gwahanol.

### **Agwedd ar gyfer Gwella**

Dylai GCJB adolygu'r broses barhaus o ddefnyddio adnoddau'r heddlu yn swyddfa weinyddu'r Llys Ynadon a dod â'r trefniant i ben os na fydd hyn yn arwain at fudd sylweddol mwyach.

- 4.14 Yn aml, mae angen hysbysu tystion a dioddefwyr am ganlyniadau achosion ac amodau mechnïaeth ar ddiwrnod y gwrandawriad. Canfu Arolygwyr nad oedd y systemau ar gyfer darparu mynediad prydlon i ganlyniadau'r llysoedd ar gyfer staff yr Uned Gofal Tystion (WCU) ac eraill yn gadarn. Derbyniodd rheolwyr HMCS fod adegau lle yr oedd yn anodd iddynt ymateb i nifer fawr o geisiadau am wybodaeth o'r fath tra'n cynhyrchu cofrestrau'r llys yn brydlon hefyd. Nid oedd ymdrechion i reoli'r sefyllfa hon bob amser wedi canolbwyntio'n dda ar wasanaethau cwsmeriaid - er enghraifft, nid atebwyd ffonau, neu gofynnwyd i'r galwyr ysgrifennu at yr Uned yn y gobaith na fyddai rhai galwyr yn gwneud hynny. Ar adegau eraill, cyfyngwyd ar alwyr i ofyn am un achos yn unig fesul galwad.

### **Agwedd ar gyfer Gwella**

Mae angen rhoi system wybodaeth ar waith i sicrhau bod gwybodaeth ddibynadwy a chyfredol yn cael ei throsglwyddo'n awtomatig i WCUs.

## **Gofal i ddioddefwyr a thystion**

### ***Trosolwg***

- 4.15 Bu i GCJB wahodd Cymorth i Ddioddefwyr (VS) i ymaelodi a gwnaeth gyfraniad ariannol sylweddol i'r sefydliad. Bu Gwent yn safle peilot ar gyfer menter 'Dim Tyst, Dim Cyfiawnder' y Llywodraeth a derbyniodd arian a

chymorth i sefydlu unedau gofal tystion. Ceir staff penodol yn yr unedau hyn a derbyniwyd eu gwaith yn dda gan ddiodefwyr a thystion. Er bod VS yn aelod o GCJB, mae lle i sicrhau cyfathrebu gwell a chydweithio agosach rhwng y sector gwirfoddol a'r asiantaethau CJS statudol o ran eu cydgyfrifoldeb dros ofal i ddiodefwyr/tystion.

- 4.16 Mae gan bob asiantaeth ymrwymiad amlwg i ofal i ddiodefwyr a thystion ac maent wedi cyflwyno systemau a chamau ymarferol i wella cyfrifoldeb pob sefydliad drwy gydol proses y CJS. Er hynny, prin yw'r dystiolaeth o ymagwedd gydgysylltiedig, ac mae agweddau ar feddylfryd seilo yn parhau.

### ***Unedau gofal tystion***

- 4.17 Fel rhan o'r fenter 'Dim Tyst, Dim Cyfiawnder', sefydlodd Heddlu Gwent a'r CPS yng Ngwent ddwy uned gofal tystion. Y CPS sy'n gyfrifol am ofal tystion Llysoedd y Goron a'r heddlu sy'n gyfrifol am ofal cleifion ar gyfer y llysoedd ynadon. Bwriedir uno'r ddwy uned. Canfu Arolygwyr elfen o natur gystadleuol yng Ngwent, ac roedd yr asiantaethau am gael eu hystyried yn arloesol. Mae asiantaethau unigol felly yn dathlu llwyddiant heb oruchwyliaeth GCJB. Un enghraifft yw cyhoeddusrwydd y CPS ar gyfer lansio ei raglen Gofal Tystion.
- 4.18 Mae'r maes rheoli perfformiad o ran materion yn ymwneud â diodefwyr a thystion yn gyfyngedig ac roedd cynllunio gwael o fewn yr unedau newydd. Mae timau diodefwyr/tystion yr Heddlu a'r CPS yn Llys y Goron a'r llysoedd ynadon yn ymrwymedig iawn ond nid ydynt wedi eu hintegreiddio'n dda â'u sefydliadau eu hunain neu ag asiantaethau allanol. Amlinellodd WCUs yr anawsterau a brofwyd ganddynt wrth gael canlyniadau cyfredol gan y llysoedd i hysbysu cleientiaid am ganlyniadau yn barhaus.
- 4.19. Ymddengys fod y ddwy uned wedi eu sefydlu ar wahân heb gynlluniau manwl a heb ddefnyddio egwyddorion rheoli prosiect. Mae'r ymagwedd ad hoc hon wedi gadael staff heb gyfeiriad a thueddiad i ddatblygu systemau ar fyrfyr. Nid yw'r dulliau hysbysu uwch reolwyr yn ddigon manwl ac nid ydynt yn destun holi. Nid yw'r wybodaeth gyfyngedig a gasglwyd gan y ddau dîm wedi cael ei choladu na'i chyflwyno i GCJB, a thrwy hynny mae'n atal gwerthusiad o berfformiad ar wahân i adborth anecdotaidd gan ddiodefwyr/tystion unigol (sy'n hynod gadarnhaol).
- 4.20 Ni sefydlodd GCJB fesurau rheoli perfformiad cyn cydleoli, megis dangosyddion perfformiad allweddol ar gyfer gofal i ddiodefwyr/tystion mewn unedau CPS/yr Heddlu neu ddata mynediad a ddelir gan Gymorth i Ddiodefwyr. Dylai GCJB, drwy ei is-grŵp perthnasol, adolygu gofal i ddiodefwyr a thystion ar draws y gwasanaethau, gan roi pwyslais penodol ar lif gwybodaeth i ddiodefwyr/tystion ar draws rhyngwynebau'r CJS. Mae rhywfaint o arfer da yn amlwg. Cynhelir cydgyfarfodydd rheolaidd rhwng tîm Llys y Goron, yr heddlu, CPS a'r Gwasanaeth Tystion yng Nghasnewydd i adolygu rhestrau, rhannu gwybodaeth am ofal tystion a mynd i'r afael ag anghenion penodol tystion cyn y treial. Maent hefyd yn rhannu manylion ceisiadau am Fesurau Arbennig cyn dyddiad y treial, a'u hadolygu eto wythnos cyn rhestru. Fodd bynnag, nid atgynhyrchir yr arfer da hwn yn uned tystion y Llysoedd Ynadon.

- 4.21 Canfu Arolygwyr dystiolaeth o ymgysylltiad cyfyngedig staff i gefnogi'r broses o gydleoli ar gyfer unedau'r heddlu/CPS. Roedd dulliau'r uwch reolwyr ar gyfer cyfleu'r broses o newid yn wael; roedd gan staff bryderon gwirioneddol ynglŷn â sicrwydd swydd a rolau a chyfrifoldebau canfyddedig o fewn yr unedau newydd. Roedd cyfathrebu rhwng timau Llys y Goron a'r Llysoedd Ynadon yn anghyson ac mae llawer o le i gydweithio i hwyluso'r broses o newid.
- 4.22 Dylai cynllunio effeithiol ar gyfer cydleoli ffurfio darn o waith ar wahân ar gyfer dwy uned dioddefwyr/tystion y CPS a'r heddlu, i hwyluso'r gwaith o'u cydleoli ar ddechrau 2006. Dylid ystyried adeiladu tîm i liniaru pryderon staff a hwyluso'r broses uno. Mae cyflwyno cyfarfodydd staff ar y cyd, cysgodi rolau a Dangosyddion Perfformiad Allweddol ar y cyd oll yn haeddu cael eu hystyried.

### ***Atgyfeirio i'r Gwasanaeth Cymorth i Ddioddefwyr***

- 4.23 Gwelwyd gostyngiad sylweddol yn nifer yr achosion a atgyfeirir i'r gwasanaeth Cymorth i Ddioddefwyr yn ystod y tair blynedd diwethaf, yn bennaf o ganlyniad i ansicrwydd yr heddlu ynglŷn â darpariaethau'r Ddeddf Diogelu Data. Cafodd y gostyngiad mawr yn nifer yr atgyfeiriadau a dderbyniwyd effaith ar y gwasanaeth Cymorth i Ddioddefwyr, a brofodd ostyngiad mawr mewn llwyth gwaith, llygredigaeth staff a thimau gwirfoddol, a chanfyddiad nad oedd yr heddlu yn gwerthfawrogi'r gwasanaeth a gynigiwyd i ddioddefwyr a thystion gan Gymorth i Ddioddefwyr. Ceir pryder ymysg staff y gwasanaeth bod gan asiantaethau CJS farn negyddol o hygredd Cymorth i Ddioddefwyr. Mae angen i Heddlu Gwent a Chymorth i Ddioddefwyr gytuno ar ddull atgyfeirio ar fyrder, gan bwysleisio'r dasg o drosglwyddo data yn uniongyrchol. Gellid defnyddio ystadegau a gesglir gan Cymorth i Ddioddefwyr i fonitro a gwella perfformiad asiantaethau unigol o ran gofal i ddioddefwyr/tystion. Mae gan GCJB gylch gwaith clir i hwyluso a chyfarwyddo ymagwedd fwy cydgysylltiedig tuag at ofal i ddioddefwyr a thystion ar draws gwaith yr asiantaethau, o gofio ei bwysigrwydd i'r gymuned a tharged PSA y Llywodraeth.

#### **ARGYMHELLIAD**

**Dylai GCJB ddatblygu ymagwedd fwy cydgysylltiedig tuag at ofal i ddioddefwyr a thystion ar draws asiantaethau, o gofio ei bwysigrwydd fel angen cymunedol a tharged PSA, a dylai bennu Dangosyddion Perfformiad Allweddol i fonitro'r perfformiad hwnnw.**



## 5. DWYN TROSEDDWYR O FLAEN EU GWELL

### Trosolwg

- 5.1 Ail-lansiodd y CPS a'r heddlu yng Ngwent y cynllun cyhuddo cysgodol ym mis Ionawr 2005, a hwn yw'r ail ymdrech i'w weithredu. Mae gan Heddlu Gwent un o'r cyfraddau datrys â sancsiynau uchaf yng Nghymru a Lloegr ac ym marn arolygwyr roedd amharodrydd ymysg rhai aelodau o staff yr heddlu i drosglwyddo'r broses o wneud penderfyniadau ar gyhuddiadau i gyfreithwyr y CPS. Profir nifer o broblemau o ran systemau rheoli perfformiad a bydd angen i'r ardal ddod o hyd i atebion i'r rhain cyn symud i gyhuddo cysgodol ym mis Rhagfyr 2005.
- 5.2 Mae perfformiad wrth ddwyn troseddwr o flaen eu gwell (OBTJ) wedi gwaethygu'n sylweddol. Roedd gan GCJB darged i gyflawni gwelliant o ran nifer yr OBTJ o 9.2% yn ystod 2004/05 yn erbyn llinell sylfaen a bennwyd yn ystod 2002/03. Ond erbyn diwedd mis Mawrth 2005, roedd perfformiad wedi gwaethygu 16.4% (Tabl 3). Ledled Cymru a Lloegr dros yr un cyfnod o amser, cododd OBJTs bron 15%.

<b>TABL 3</b>			
<b>NIFER Y TROSEDDAU Y CAIFF TROSEDDWYR EU DWYN O FLAEN EU GWELL AMDANYNT, NEWID RHWNG 2003 A 2005</b>			
<b>Ardaloedd CJS</b>	<b>Mawrth 2002</b>	<b>Mawrth 2005</b>	<b>% Newid</b>
Cymru a Lloegr	1,002,204	1,151,372	14.9%
Gwent	17,253	14,429	-16.4%

*Ffynhonnell: Bwrdd Cyfiawnder Troseddol Cenedlaethol*

- 5.3 Mae GCJB wedi bod yn pryderu am y gostyngiad yn yr OBTJs a gofynnodd i'r Swyddfa Diwygio Cyfiawnder Troseddol (OCJR) am gymorth. Un maes y nodwyd bod angen gweithredu arno oedd y systemau trosglwyddo data anghydnaws yr oedd Gwent yn eu defnyddio a oedd yn arwain at oedi data. Ar adeg yr arolygiad, roedd ymgynghorydd preifat yn gweithio gyda'r Bwrdd ar ffyrdd o wella perfformiad.

### Cyhuddo cysgodol

- 5.4 Ail-lansiodd yr ardal ei chynllun cyhuddo cysgodol ym mis Ionawr 2005, gan ddefnyddio egwyddorion rheoli prosiect a dderbynnir. Ni lwyddodd ymgais blaenorol, yn bennaf o ganlyniad i brinder adnoddau. Defnyddir tair canolfan cyhuddo yr heddlu – yn y Fenni, Casnewydd a'r Coed Duon – ac mae'r CPS yn darparu un erlynydd ar ddyletswydd bob diwrnod gwaith o 9am i 5pm yng Nghasnewydd a'r Coed Duon. Mae'n rhaid i swyddogion yr heddlu o orsafoedd a weinyddir gan ganolfan gyhuddo y Fenni fynd i'r ganolfan neu ffonio un o'r canolfannau eraill i gael cyngor. Caiff cyngor a roddir, boed yn bersonol neu dros y ffôn, ei gadarnhau yn ysgrifenedig. Ymddengys fod

system penodi a gyflwynwyd yn ddiweddar yn gweithio'n dda wrth reoli amser yr heddlu a'r erlynydd ar ddyletswydd yn fwy effeithiol. Bwriedir rhoi cyngor drwy gyswllt fideo i orsafoedd mwy anghysbell. Ym marn Arolygwyr, ymdriniwyd â nifer fach o achosion yn yr ardal o dan y cynllun cysgodi fel cyfran o gyfanswm y llwyth gwaith. Bydd symud i gyhuddo statudol, a gynlluniwyd ar gyfer mis Rhagfyr 2005, yn darparu ar gyfer atgyfeirio gorfodol gan yr heddlu, ac ar gyfer darparu gwasanaeth ffôn y tu allan i oriau gan CPS Direct.<sup>3</sup>

- 5.5 Darparwyd hyfforddiant ymwybyddiaeth ar gyfer staff y CPS a staff cadwraeth yr heddlu ar y cam gweithredu, ond ni hysbyswyd staff cadwraeth yr heddlu o newidiadau parhaus i'r prosiect ac mae canfyddiadau negyddol yn cael effaith andwyol ar hygredd y cynllun. Mae staff cadwraeth penodedig yn allweddol i lwyddiant y cynllun ac mae angen iddynt gael eu cynnwys wrth gynllunio manylion datblygiadau pellach y cytunir arnynt.
- 5.6 Amlygodd cynllun y prosiect fod rheoli mechnïaeth yn risg i lwyddiant y prosiect, er hyn, ni phenodwyd rheolwr mechnïaeth. Ar adeg yr arolygiad, roedd tua 700 o achosion a oedd yn ymwneud â diffynydion a oedd ar fin dychwelyd ar fechnïaeth, ac roedd rhingyll cadwraeth yn ceisio adolygu'r penderfyniadau mechnïaeth ar y cyd â'i gyfrifoldebau eraill.

### **Agwedd ar gyfer Gwella**

Dylid penodi rheolwr mechnïaeth sy'n meddu ar y cymwysterau addas i reoli'r system fechnïaeth.

- 5.7 Gyda'r baich ychwanegol sy'n gysylltiedig â phobl ar fechnïaeth yn dychwelyd mewn rhai canolfannau cyhuddo'r heddlu, rhoddir ystyriaeth i agor clinig mechnïaeth. Gallai hyn fod yn gam cadarnhaol ond mae angen dewis safle'r clinig mechnïaeth yn ofalus, ac mewn ymgynghoriad â rhanddeiliaid. Bydd presenoldeb y Gwasanaeth Amddiffyn Troseddol ar lefel y Bwrdd yn hwyluso'r ymgynghoriad hwn. Bydd angen i GCJB gynnal asesiad effaith cydraddoldeb cyn y gwneir penderfyniad terfynol ar y lleoliad hwn.
- 5.8 Ni chaiff buddiannau posibl y cynllun cyhuddo eu cyflawni'n llawn. Mae'r gyfradd dirwyn i ben, cyfraddau'r pleon euog a'r cyfraddau athreuliad yn Llys y Goron a'r llysoedd ynadon ar gyfer achosion a fu'n destun cyngor cyn-cyhuddo yn siomedig ar y cyfan – maent oll yn is na'r cyfartaledd cenedlaethol ac maent yn methu â chyflawni targedau'r CPS. Gallai'r gyfradd bledio isel gael effaith andwyol ar y ffigurau hyn.

<sup>3</sup>

Symudodd yr Ardal i gyhuddo statudol ar 19 Rhagfyr 2005.

## Cydymffurfio â chyngor y CPS

- 5.9 Yn dilyn cyngor gan gyfreithiwr cyhuddo'r CPS, mae'r CPS yn cwblhau ei gofnodion ei hun ac yna'n gwneud gwaith dilynol ar yr achos gan atgoffa'r swyddog ymchwilio os nad yw wedi cwblhau unrhyw waith ychwanegol o fewn chwe wythnos. Mae goruchwyliaeth ac arolygiaeth yr heddlu o ran yr agwedd hon ar y busnes yn wan. Er enghraifft, nid oes systemau ar waith i reoli'r broses; mae'n dra thebyg na lynir wrth gyngor ac na wneir cynnydd ar achosion, a thrwy hynny yr effeithir ar ffigurau'r OBTJ. Canfu Arolygwyr, mewn rhai achosion, yr anwybyddwyd cyngor y CPS i gyhuddo neu wysio ac y rhybuddwyd y troseddwr honedig gan swyddog yr heddlu, yn groes i egwyddorion y cynllun.

### **ARGYMHELLIAD**

**Dylai GCJB gynnal gwerthusiad o'r cynllun cyhuddo cysgodol cyfredol i sicrhau bod systemau, prosesau a chydymffurfiaeth oll o safon briodol cyn symud i gyhuddo statudol ym mis Rhagfyr 2005, er mwyn gallu cyflawni'r buddiannau sy'n gysylltiedig â chyhuddo.**

## Gwaith achos difrifol a sensitif

- 5.10 Ym marn Arolygwyr, ymdrinnir â llwyth gwaith difrifol a sensitif yn dda gan y CJS, ond mae problemau'n bodoli gyda systemau'r heddlu ar gyfer nodi ac olrhain achosion o'r fath; mae'r heddlu'n defnyddio cais achos a chadwraeth yr NSPIS ond mae angen diweddarau hwn. Mae swyddogion yn diwygio polisi trosedd casineb yr heddlu ar hyn o bryd i sicrhau ei fod yn cydfynd â Llawlyfr Trosedd Casineb ACPO. Mae gan y CPS erlynwyr arbenigol ar gyfer gwaith achos sensitif ac mae'r cynllun Peilot Trais yn y Cartref yng Nghaerffili yn gweithredu'n llwyddiannus.

## Troseddwyr cyson a throseddwyr eraill â blaenoriaeth

- 5.11 Er bod gan y Gwasanaeth Prawf, yr Heddlu a'r Gwasanaeth Carchardai yng Ngwent bolisiau a strategaethau i reoli troseddwyr cyson a throseddwyr eraill â blaenoriaeth (POPOs), prin y mae GCJB wedi arolygu'r maes busnes allweddol hwn. Derbyniodd Carchar EM ym Mrynbuga a Phrescoed adroddiad cadarnhaol gan Arolygiaeth Carchardai EM yn 2005, a nododd lefel uchel o sylw i ddiogelu'r cyhoedd, gan gynnwys cysylltiadau da ag asiantaethau eraill. Fodd bynnag, mae dau adroddiad arolygiad Arolygiaeth Prawf EM wedi beirniadu'r broses o oruchwyllo troseddwyr difrifol yng Ngwent, y cyntaf ym mis Tachwedd 2004 gydag adroddiad dilynol ym mis Mehefin 2005. Mae'r adroddiadau'n amlygu diffygion difrifol yn y gwaith o reoli a goruchwyllo troseddwyr gan y gwasanaeth prawf a'r heddlu (Blwch A). Yn bryderus, ni thrafodwyd yr un adroddiad yn GCJB, ac nid oedd rhai o brif swyddogion ac uwch swyddogion yr heddlu sy'n gyfrifol am ddiogelu'r cyhoedd yn ymwybodol

o'u bodolaeth. Mae'r gwasanaeth carchardai wedi bod yn gweithio ar wahân i gynyddu hyder y cyhoedd yn y maes hwn. Ymhlith problemau a ddatgelwyd gan yr arolygiad mae troseddwraig a dynnodd ei thag ac yr hysbyswyd yr heddlu amdani ond a lwyddodd i barhau ar grwydr yn anghyfreithlon am dri mis cyn cael ei harestio. Nid yw GCJB wedi manteisio ar y rôl y gall y gwasanaeth carchardai ei chwarae yn y gwaith o reoli POPOs yn strategol ac o ran diogelwch cymunedol. Ar hyn o bryd, dim ond drwy'r rheolwr YOT ar y Bwrdd y mae'r Bartneriaeth Diogelwch Cymunedol (CSP) yn cysylltu â GCJB. Mae'r CSP am gael mwy o gyfranogiad a chyswllt â GCJB, i fynd i'r afael â ffrydiau gwaith sydd o ddiddordeb i'r ddau du, megis troseddu cyson.

## **BLWCH A**

### **PROBLEMAU WRTH REOLI TROSEDDWYR**

**Codwyd pryderon sylweddol ymhlith y cyhoedd yn lleol ynghylch y gwaith o reoli ac adsefydlu troseddwy'r rhyw. Cedwir y prif droseddwy'r yn y ddalfa yng Ngharchar EM ym Mrynbuga a Phrescoed - caiff rhai o'r rheini yr asesir eu bod yn peri risg isel eu symud i gyfleuster agored cyfagos fel rhan o'u proses adsefydlu. Daeth y weithdrefn hon i sylw'r cyhoedd a threfnodd llywodraethwr y carchar gyfarfod cyhoeddus i liniaru pryderon.**

**Roedd gorbryder ymysg y cyhoedd wedi cynyddu i'r fath raddau fel y bu'n rhaid i weinidog y llywodraeth fynychu'r cyfarfod. Er y rheolwyd hyn yn dda gan y gwasanaeth carchardai, ni ddarparwyd goruchwyliaeth gan CGJB. Roedd hwn yn amlwg yn faes lle y gallai'r Bwrdd fod wedi ymgysylltu'n fwy effeithiol a mynd i'r afael â phryderon y cyhoedd.**

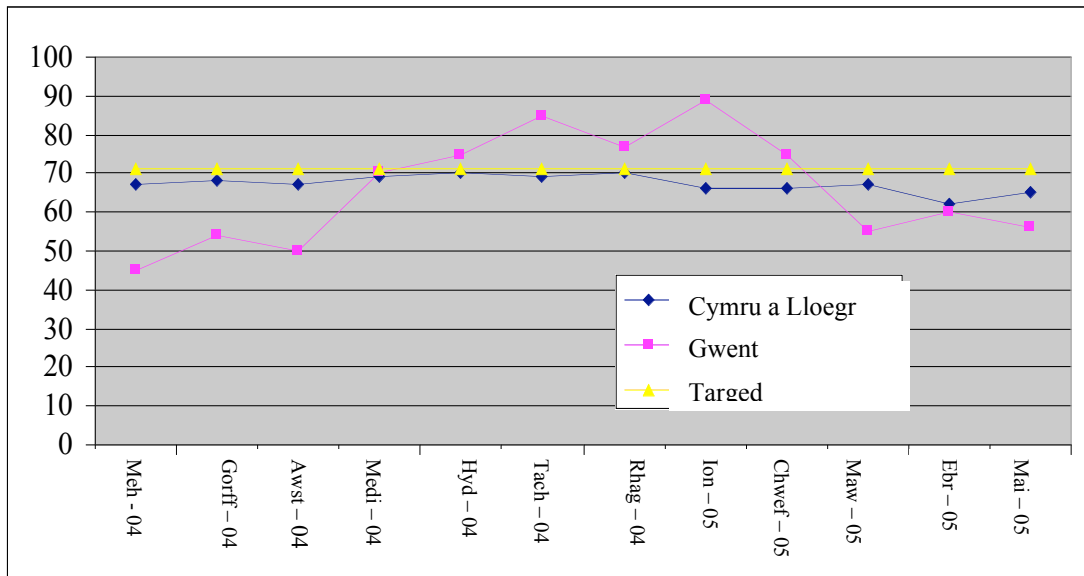
### **Troseddwy'r ifanc cyson**

5.12 Y targed cenedlaethol o'r cyfnod arestio i'r ddedfryd ar gyfer troseddwy'r ifanc cyson (PYOs) yw 71 o ddiwrnodau, a chynhwysir y targed hwn yng nghynllun cyflenwi GCJB. Roedd perfformiad Gwent yn erbyn y targed hwn yn ardderchog hyd at fis Medi 2004, pan waethygodd yn sydyn (Tabl 4 a Ffigur 4). Mae enghreifftiau o berfformiad gwael wrth reoli troseddwy'r cyson nid yn unig yn gwaethygu perfformiad ond yn tanseilio hyder rhwng asiantaethau (Blychau B a C).

<b>TABL 4 PERFFORMIAD AR NIFER Y DYDDIAU TARGED O'R CYFNOD ARESTIO I'R DDEFDRYD S</b>				
	<b>Chwarter 1</b>	<b>Chwarter 2</b>	<b>Chwarter 3</b>	<b>Chwarter 4</b>
Ardaloedd CJS	Ebr–Meh 04	Gorff-Medi 04	Hyd–Rhag 04	Ion-Maw 05
Cymru a Lloegr	68	68	69	66
Gwent	57	59	80	73

DS y targed ar gyfer pob ardal yw i'r cyfartaledd beidio â bod yn fwy na 71 o ddiwrnodau

**FFIGUR 4**  
**PERFFORMIAD YN ERBYN TARGED PYO, 2004-05**  
**YR AMSER A GYMERWYD I GWBLHAU ACHOSION PYO YM MHOB LLYS**  
**TROSEDDOL YNG NGWENT YN YSTOD Y FLWYDDYN HYD AT FIS MAI 05**



*Ffynhonnell: JPIT*

### BLWCH B

**Roedd Gwent ar y trywydd iawn i ragori yn y maes hwn hyd nes i ddau PYO dorri amodau eu mechnïaeth. Cyhoeddwyd gwarantau gan y Llys leuenctid ac fe'u trosglwyddwyd i Heddlu Gwent ar gyfer eu gweithredu. Cymerwyd dros 250 o ddiwrnodau i arestio'r person ifanc cyntaf ac roedd yr ail berson yn dal i fod ar grwydr, ar ôl 160 o ddiwrnodau, wrth i'r gwaith maes ddod i ben. Afraid dweud, arweiniodd methiant Heddlu Gwent i weithredu'n brydlon yn yr achosion hyn at rwystredigaeth sylweddol ymysg partneriaid cyfiawnder troseddol, yn arbennig gan fod HMCS wedi rhoi cudd-wybodaeth am un o'r bobl ifanc. Nid oedd yr un o'r ddau berson ifanc wedi gadael yr ardal; roedd un wedi troseddu eto a bu'r llall yn bresennol yn ei apwyntiadau yn adeilad y Tîm Troseddwr Ifanc ond ni cheisiodd y YOT, yn anesboniadwy, ei arestio ac ni hysbyswyd yr heddlu ynghylch ei leoliad.**

### BLWCH C

**Mewn un achos, arestiwyd PYO gan Heddlu Gwent ar 19 Medi 2004 ac fe'i rhyddhawyd ar fechnïaeth y diwrnod canlynol. Cynhaliwyd cyfweiliad fideo ym mis Tachwedd 2004 a chadarnhawyd prawf adnabod fideo ym mis Chwefror 2005. Cyhuddwyd y person ifanc o'r diwedd ym mis Ebrill 2005 a daeth yr achos gerbron y llys ym mis Mai. Barnwyd bod yr oedi o ganlyniad i ddiffyg buddiant yr heddlu yn yr ymchwiliad.**

## Trin diffynyddion

### Trosolwg

- 5.13 Mae hyder y cyhoedd yn y modd yr ymdrinnir â phobl a gedwir yn y ddalfa yng Ngwent yn uchel iawn, sef 79%, sy'n uwch na'r targed cenedlaethol. Creodd ymrwymiad a phroffesiynoldeb y staff argraff dda ar y tîm arolygu, gan eu bod yn amlwg yn pryderu am les ac urddas y bobl a gedwid yn y ddalfa.
- 5.14 Ceir cydberthnasau da ledled y sir rhwng y gwasanaeth carchardai, contractwyr hebrwng y carchardai (Reliance) a Heddlu Gwent. Roedd staff yn y ddalfa yn pryderu yn glŵn ag anghenion pobl yn y ddalfa ac yn effro iddynt, gan ddefnyddio eu hadnoddau eu hunain weithiau i brynu deunydd darllen a oedd yn lleddfu'r tyndra a'r diflastod a brofwyd gan sawl person ifanc yn y ddalfa. Ceir cydberthnasau gwaith da hefyd rhwng staff cadwraeth yr heddlu a chyfreithwyr yr amddiffyniad, a nododd un cyfreithiwr yr amddiffyniad fod yr heddlu yn cyflawni "gwaith anodd yn dda".

### Cryfder

Mae staff cadwraeth yng nghelloedd yr heddlu a'r llys yn dangos lefel uchel o ofal a sylw i bobl a gedwir yn y ddalfa.

- 5.15 Ond nid yw pob trefniant yn gweithio'n dda. Cafodd un dyn ifanc a oedd yn dioddef awtistiaeth ddifrifol ei gadw yng nghelloedd yr heddlu dros benwythnos heb unrhyw gyfleusterau gofal iechyd ar gael iddo. Nid amheuwyd iddo gyflawni unrhyw drosedd ac roedd mewn cyflwr gofidus. Profodd y staff cadwraeth a oedd yn gofalu amdano bwysau a straen sylweddol. Heb hyfforddiant a oedd yn berthnasol i'w gyflwr, roedd cyfathrebu bron yn amhosibl ac roedd staff yn anghyfforddus iawn â'r sefyllfa hon.

### Agwedd ar gyfer Gwella

Er y cydnabyddir y gwaith da a gyflawnwyd, yn arbennig gan swyddogion yr heddlu, mae angen i GCJB wneud rhagor i ailgyfeirio pobl ddi-amddiffyn o gelloedd yr heddlu.

- 5.16 Ar bob lefel, mynegwyd rhwystredigaeth o ran ansawdd a safon rhai adeiladau llysoedd ynadon, nad ydynt yn addas ar gyfer y diben yn yr 21ain ganrif. Amlygwyd hyn yn adroddiad arolygiad MCSI EM ar lysoedd ynadon Gwent yn 2002. Nid yw cais i adeiladu llys newydd o dan fenter cyllid preifat (PFI) wedi ei gymeradwyo hyd yma gan y Trysorlys. Mae'r Heddlu a'r CPS yn cynllunio adeiladau newydd ar y cyd yn Ystrad Mynach, ac mae'n werth ystyried pa un a ellid ymgorffori adeilad ar gyfer y gwasanaethau llysoedd fel sefyllfa wrth gefn os na chytunir ar y cynllun PFI.

## **Cyswllt fideo â charchardai yn y llysoedd**

- 5.17 Nid oes gan Lys y Goron yng Nghasnewydd, yn wahanol i'w lys partner yng Nghaerdydd, gyfleusterau cyswllt fideo â charchardai. Mae Casnewydd yn cyfrif am tua 40% o waith cyfunol Llys y Goron, gan gynnwys gwrandawiadau dros dro, ac mae rhai teuluoedd y bobl a gedwir yn y ddalfa yn profi caledi ariannol difrifol yn teithio i Gaerdydd.

### **Agwedd ar gyfer Gwella**

Er mwyn gwella'r modd yr ymdrinnir â diffynyddion, dylai HMCS ar y cyd â Chontractwyr Hebrwng y Carchardai a'r Gwasanaeth Carchardai asesu pa un a fyddai'n fuddiol ac yn gost effeithiol gosod cyswllt fideo o'r carchar i'r llys yn Llys y Goron Casnewydd.

## 6. LLEIHAU NIFER Y TREIALON ANEFFEITHIOL

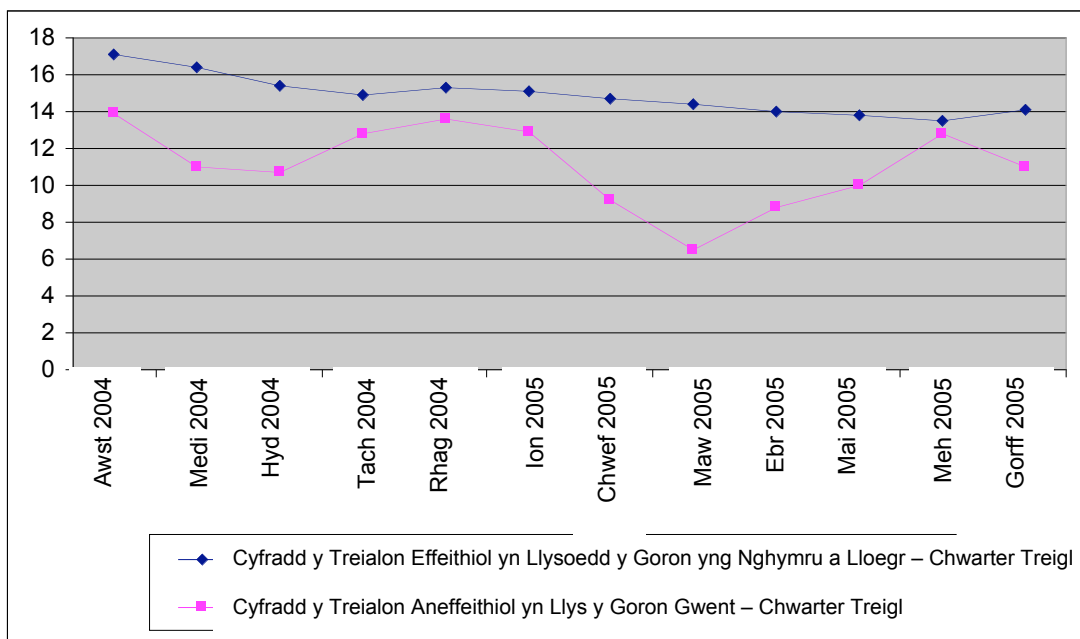
### Trosolwg

6.1 Mae'r ardal wedi gwneud cynnydd da wrth leihau nifer y treialon aneffeithiol yn Llys y Goron a'r llysoedd ynadon a chynyddu nifer y treialon effeithiol.

### Perfformiad Llys y Goron

6.2 Ymdrinnir â chanolfannau Llys y Goron yng Nghasnewydd a Chaerdydd fel un ganolfan y llysoedd, gan wneud y gwaith o ddadagregu gwybodaeth perfformiad ac asesu effeithiolrwydd prosesau treial Gwent yn anodd. Ni ddylai targed cyfradd y treialon aneffeithiol yn Llys y Goron fod yn fwy na 15%. Y chwarter o fis Ionawr i fis Mawrth 2005 sydd wedi dangos y perfformiad gorau hyd yma, sef 6.5% (Ffigur 5). Caiff y perfformiad hwn ei ysgogi gan Llys y Goron ac fe'i rheolir yn dda, yn hytrach na chael ei ysgogi gan GCJB. Mae Prif Erlynydd y Goron yn cymryd diddordeb gweithredol yn y gwaith o reoli perfformiad ac mae'n gofyn am adroddiadau naratif ar unrhyw achos sy'n aneffeithiol yn Llys y Goron.

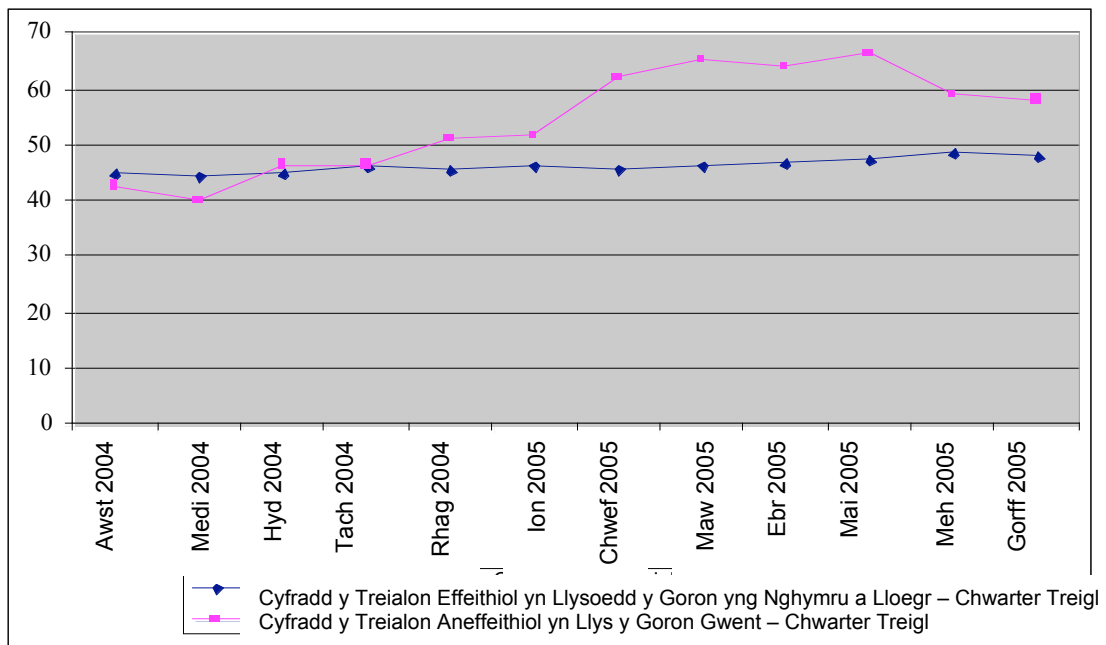
**FFIGUR 5**  
**CYFRADD Y TREIALON ANEFFEITHIOL YN LLYS Y GORON**



DS Gwent ymwneud ag Ardal yr heddlu  
Ffynhonnell: JPIT



**FFIGUR 6**  
**CYFRADD Y TREIALON EFFEITHIOL YN LLYS Y GORON**



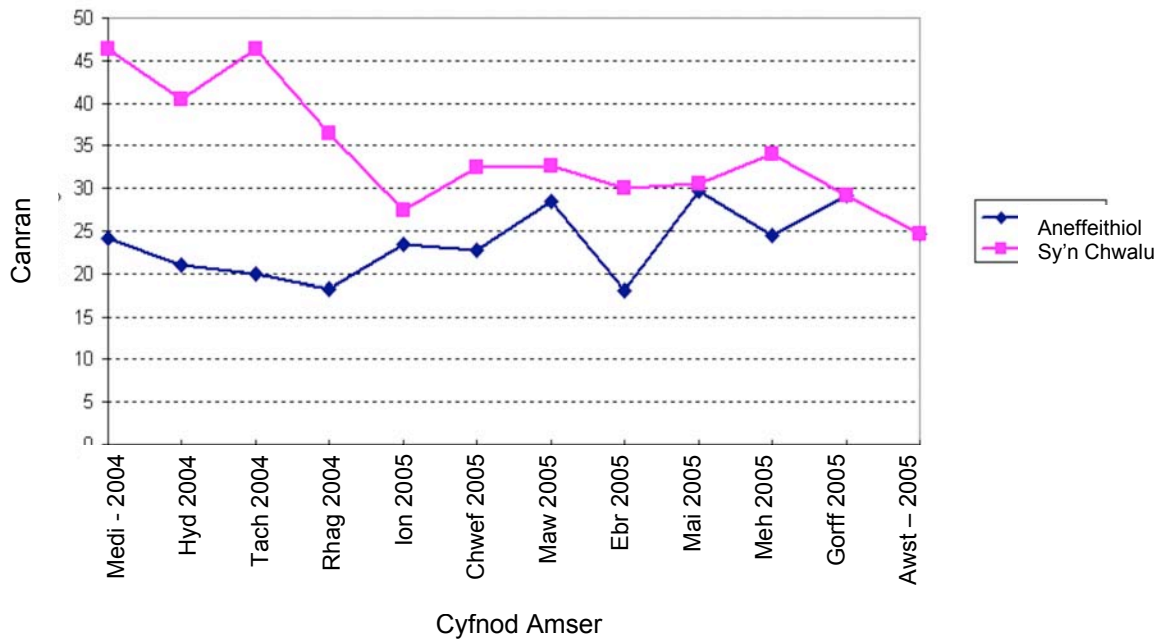
DS Gwent ymwneud ag Ardal yr heddlu Cyfradd y treialon effeithiol yn Llys y Goron Gwent yn ystod y cyfnod hyd at fis Gorffennaf 2005 – gorau po uchaf

*Ffynhonnell: JPIT*

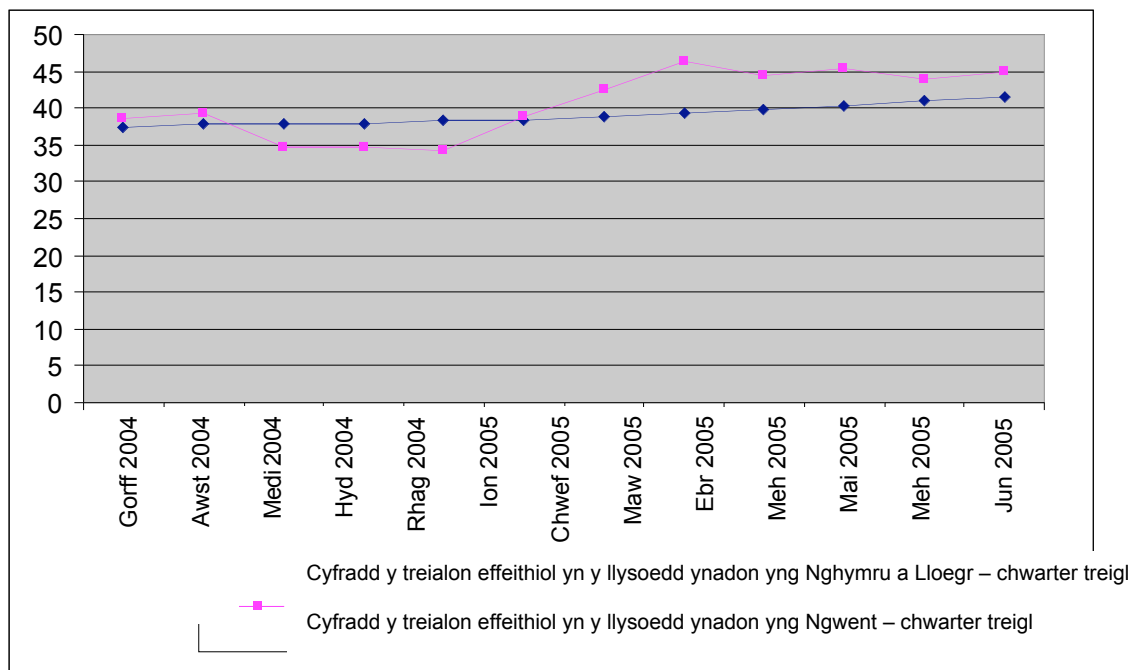
### Perfformiad y Llys Ynadon

6.3 Yn ôl targed perfformiad GCJB ar gyfer y llysoedd ynadon, ni ddylai cyfradd y treialon aneffeithiol fod yn fwy na 25%. Roedd perfformiad o fewn cyrraedd i'r targed o fis Medi 2004 tan fis Rhagfyr 2004; yn ystod y chwarter o fis Ionawr i fis Mawrth 2005, 24.8% oedd y gyfradd – o fewn cyrraedd o drwch blewyn – ond mae'n codi ar hyn o bryd (Ffigurau 7 ac 8). Awgryma'r dadansoddiad fod y rhesymau y tu hwnt i berfformiad yr erlyniad.

**FFIGUR 7**  
**CYFRADDAU TREIALON ANEFFEITHIOL A THREIALON SY'N CHWALU**  
**YN Y LLYSOEDD YNADON**



**FFIGUR 8**  
**CYFRADD Y TREIALON EFFEITHIOL YN Y LLYSOEDD YNADON**



Cyfradd y treialon effeithiol yn y llysoedd ynadon yng Ngwent yn ystod y cyfnod hyd at fis Mehefin 2005 – gorau po uchaf

Ffynhonnell: JPIT

6.4 Cynhelir cyfarfodydd misol sy'n canolbwyntio ar dreialon aneffeithiol y mae'r erlyniad yn gyfrifol amdanynt rhwng y Clerc Ynadon, y CPS a'r Heddlu a cheir targed i haneru cyfradd y treialon aneffeithiol. Mae'r ddau brif reswm pam bod treialon yn aneffeithiol oherwydd methiant yr erlyniad:

- methiant tystion yr erlyniad i fynychu;
- ansawdd ffeiliau gwael mewn achosion yn ymwneud â chamerau diogelwch.

<b>FFIGUR 9</b>										
<b>Y LLYSOEDD YNADON: RHESYMAU DROS DREIALON ANEFFEITHIOL</b>										
<b>- MISOL (%):</b>										
	Hyd 04	Tach 04	Rhag 04	Ion 05	Chwef 05	Maw 05	Ebr 05	Mai 05	Meh 05	Gorff 05
Nid oedd yr Erlyniad yn barod (problemau datgelu)	0.5	0.6	0.0	0.7	0.0	0.7	4.0	4.2	2.0	1.0
Nid oedd tyst yr Erlyniad yn bresennol – heddlu	0.0	1.3	0.0	0.7	1.9	2.1	0.7	0.8	0.0	0.0
Nid oedd tyst yr Erlyniad yn bresennol – arall	1.5	3.8	0.7	3.9	0.6	1.4	0.0	1.7	4.8	1.0
Nid oedd y diffynnydd yn bresennol – ni fynychodd	5.6	4.4	5.1	4.6	5.8	8.3	1.3	6.8	4.1	8.3
Nid oedd y diffynnydd yn bresennol – sâl	2.6	3.8	4.4	2.0	2.6	6.3	2.0	4.2	2.7	4.2
Nid oedd y diffynnydd yn bresennol – nis rhyddhawyd o'r ddalfa	2.6	0.6	2.2	2.6	1.3	3.5	2.7	0.8	1.4	2.1
Nid oedd yr amddiffyniad yn barod	2.1	0.0	0.0	0.0	0.0	0.0	0.0	0.8	0.7	0.0
Nid oedd yr amddiffyniad yn barod (problemau datgelu)	1.5	1.3	2.9	2.6	3.2	1.4	1.3	0.8	1.4	0.0
Nid oedd tyst yr amddiffyniad yn bresennol	1.5	0.0	0.0	0.0	0.0	0.0	0.0	1.7	0.0	1.0
Prinder amser y llys/diffyg argaeledd ynadon	0.0	1.3	1.5	0.7	0.6	0.7	2.0	1.7	3.4	1.0
Gor-restru	0.5	1.3	0.7	3.3	3.2	0.0	2.7	2.5	0.7	4.2
Rheswm arall	1.0	0.0	0.0	0.7	0.0	1.4	0.0	0.8	0.7	0.0
	1.5	1.9	0.7	2.0	3.2	2.8	1.3	2.5	2.7	6.3

6.5 Hyd yn oed gyda'r cynllun peilot trais yn y cartref llwyddiannus yng Nghaerffili, mae problem yn bodoli o hyd o ran tystion yn methu ag ymddangos mewn achosion o drais yn y cartref. Mae angen proses ymchwilio fwy effeithiol ar yr heddlu, sy'n canolbwyntio ar gael y dystiolaeth a'r cadarnhad gorau. Dylid ymgorffori canllawiau gan y Ganolfan Genedlaethol Rhagoriaeth Plismona o fewn polisïau'r heddlu ar ymchwilio i drais yn y cartref.

- 6.6 Mae'r nifer fawr o achosion sy'n cynnwys camerâu diogelwch gyda thystiolaeth ategol ddiffygiol yn effeithio ar gyfraddau treialon sy'n chwalu a threialon aneffeithiol yn y llysoedd ynadon. Mae cynlluniau wrth law i ddarparu hyfforddiant ar gyfer staff camerâu diogelwch i wella ansawdd y dasg o baratoi ffeiliau.
- 6.7 Mewn achosion lle y mae'n hysbys ymlaen llaw na fydd y tystion yn bresennol, gellir diddymu treial. Lluniwyd protocol newydd i ymdrin â threialon a ddiddymir, sy'n cydbwysu cyfradd y treialon a ddiddymir a'r defnydd effeithiol o adnoddau'r llys drwy ddirprwyo'r p\_er diddymu i swyddog cynnydd ar achosion y llys. Cydnabyddir y bydd cyfradd y treialon a ddiddymir yn codi o ganlyniad ond bydd gostyngiad mewn treialon aneffeithiol.
- 6.8 Arsylwodd yr Arolygwyr nifer o eisteddiadau yn y llys yng Ngwent a nodwyd bod angen gwella gwaith paratoi achosion gan erlynwyr y CPS a'r heddlu. Er enghraifft, roedd papurau ar goll o ffeiliau erlynwyr er bod gan yr amddiffyniad gopïau; roedd angen i erllynydd y CPS yn y llys ieuencid ofyn am ohiriadau o ddeng munud i ddarllen ffeiliau. Cynhelir adolygiadau lluosog cyn treialon o ganlyniad i fethiant yr heddlu i gydymffurfio â chyfarwyddiadau'r llys. Mae'r heddlu'n cyfaddef nad oes systemau ar waith i fonitro cyfarwyddiadau a sicrhau cydymffurfiaeth, a bod cyfathrebu rhwng CPS a'r heddlu yn wael.

### **Rhaglen Rheoli Treialon yn Effeithiol**

- 6.9 Clerc Ynadon Gwent yw uwch swyddog hysbysu GCJB ar gyfer y Rhaglen Rheoli Treialon yn Effeithiol (ETMP). Cynlluniwyd y rhaglen hon i wella ansawdd y gwaith paratoi mewn achosion a ymleddir. Er nad oedd wedi ei gweithredu'n llwyr ar adeg yr arolygiad, cyflëwyd y broses o gyflwyno'r rhaglen ar lefel uwch i'r holl asiantaethau a chynrychiolwyr yr amddiffyniad, y trefnwyd hyfforddiant penodol ar eu cyfer ac y'u darparwyd gan yr uwch swyddog hysbysu.
- 6.10 Mae rôl swyddogion cynnydd ar achosion (CPOs) yn nodwedd allweddol o'r rhaglen. Roedd Llys y Goron, y Llysoedd Ynadon, yr Heddlu a'r CPS ar gamau amrywiol o benodi CPOs ond ni chynhaliwyd cyfarfodydd ac nid oedd yr asiantaethau wedi trafod eu hanghenion hyfforddi. Megis dechrau y mae'r ETMP yng Ngwent ac mae angen gwneud llawer o waith i gyflawni buddiannau'r rhaglen yn llawn.

#### **Agwedd ar gyfer Gwella**

Megis dechrau y mae'r ETMP ac mae angen i bob asiantaeth ymrwymo adnoddau i gyflawni'r buddiannau yn llawn.

## TARGEDAU A PHERFFORMIAD PSA GWENT

<b>Troseddau y caiff troseddwyr eu dwyn o flaen eu gwell amdanynt</b>	<b>Targed 2004-05</b>	<b>Mawrth 2002</b>	<b>Mawrth 2005</b>	<b>% Newid</b>
	9.2% (cynnydd o gymharu â llinell sylfaen Mawrth 2002)	17,253	14,429	-16.40%
<b>Cyfradd y treialon aneffeithiol</b>	<b>Llinell sylfaen Gorffennaf-Medi 2002 2004-05</b>	<b>Chwarter a ddaeth i ben Rhagfyr 2004</b>	<b>Chwarter a ddaeth i ben Mawrth 2005</b>	<b>Targed 2004-05</b>
Llysoedd Ynadon	31.6%	19.9%	24.8%	25%
Llys y Goron	13.3% - Llinell sylfaen Mehefin – Awst 2002	13.6%	6.5%	15%
<b>Effeithiolrwydd wrth ddwyn troseddwyr o flaen eu gwell (hyder y cyhoedd)</b>	<b>Llinell sylfaen – Blwyddyn a ddaeth i ben Mawrth 2003</b>	<b>Blwyddyn a ddaeth i ben Rhagfyr 2004</b>	<b>Chwarter a ddaeth i ben Mawrth 2005</b>	<b>Targed 2005-06</b>
	33%	36%	34%	39%
<b>Gorfodi Dirwyon</b>	<b>Hydref - Rhagfyr 2004</b>	<b>Cymru a Lloegr Hydref - Rhagfyr 2004</b>	<b>Cyfartaledd Cymru a Lloegr 2004-05</b>	<b>Blwyddyn 2004-05</b>
	99%	80%	80%	106%
<b>Troseddwyr Ifanc Cyson</b>	<b>Targed Cenedlaethol</b>	<b>Misoedd Hydref – Rhagfyr 2004</b>	<b>Misoedd Ionawr – Mawrth 2005</b>	<b>Cyfartaledd Cymru a Lloegr Ionawr – Mawrth 2005</b>
	71 o ddiwrnodau	80 o ddiwrnodau	73 o ddiwrnodau	66 o ddiwrnodau

**DIOLCHIADAU**

Hoffai arolygwyr ddiolch i brif swyddogion a staff y sefydliadau cyfiawnder troseddol yng Ngwent am y cydweithrediad a'r cymorth a roddwyd i'r tîm arolygu.

Hoffem ddiolch hefyd i'r dioddefwyr a'r tystion niferus a gyfarfu â ni ac a rannodd eu profiadau o'r system cyfiawnder troseddol; y grwpiau gwirfoddol, y sefydliadau statudol ac anstatudol, a chymuned Gwent. Heb eu cyfraniad hwy, ni fyddai wedi bod yn bosibl cynnal yr arolygiad.

**RHESTR TERMAU**

ACPO	Cymdeithas Prif Swyddogion yr Heddlu
APO	Swyddog Perfformiad Ardal
CEO	Swyddog Gorfodi Sifil
CJS	System Cyfiawnder Troseddol
CPE	Gorfodi Cosbau Cymunedol
CPS	Gwasanaeth Erlyn y Goron
ETMP	Rhaglen Rheoli Treialon yn Effeithiol
FTA	Methu ag Ymddangos
GCJB	Bwrdd Cyfiawnder Troseddol Gwent
HMCS	Gwasanaeth Llysoedd Ei Mawrhydi
KPIs	Dangosyddion Perfformiad Allweddol
NWNJ	Dim Tyst, Dim Cyfiawnder
OBTJ	Troseddau y caiff troseddwyr eu dwyn o flaen eu gwell amdanynt
OCJR	Swyddfa Diwygio Cyfiawnder Troseddol
PNC	Cyfrifiadur Cenedlaethol yr Heddlu
POPOs	Troseddwyr Cyson neu Droseddwyr â Blaenoriaeth
PSAs	Cytundebau Gwasanaeth Cyhoeddus
PYO	Troseddwr Ifanc Cyson
REC	Cyngor Cydraddoldeb Hiliol
VS	Cymorth i Ddiodefswyr
YOT	Tîm Troseddwyr Ifanc
WCU	Unedau Gofal Tystion
WS	Gwasanaeth Tystion



HM Inspectorate of Constabulary  
Ground Floor, Ashley House, 2 Monck Street, London SW1P 2BQ  
Tel: 020 7035 2177, Fax: 020 7035 2176  
[www.inspectorates.homeoffice.gov.uk/hmic](http://www.inspectorates.homeoffice.gov.uk/hmic)



HM Crown Prosecution Service Inspectorate  
26 - 28 Old Queen Street, London SW1H 9HP  
Tel: 020 7210 1197, Fax: 020 7210 1195  
Email: [office@hmcpsi.gov.uk](mailto:office@hmcpsi.gov.uk)  
[www.hmcpsi.gov.uk](http://www.hmcpsi.gov.uk)



HM Inspectorate of Court Administration  
8th Floor, Millbank Tower, Millbank, London SW1P 4QP  
Tel: 020 7217 4343, Fax: 020 7217 4357  
[www.hmica.gov.uk](http://www.hmica.gov.uk)



HM Inspectorate of Prisons  
First Floor, Ashley House, 2 Monck Street, London SW1P 2BQ  
Tel: 020 7035 2136, Fax: 020 7035 2141  
[www.inspectorates.homeoffice.gov.uk/hmiprison](http://www.inspectorates.homeoffice.gov.uk/hmiprison)



HM Inspectorate of Probation  
Second Floor, Ashley House, 2 Monck Street, London SW1P 2BQ  
Tel: 020 7035 2207, Fax: 020 7035 2237  
Email: [HMIPenquiries@homeoffice.gsi.gov.uk](mailto:HMIPenquiries@homeoffice.gsi.gov.uk)  
[www.inspectorates.homeoffice.gov.uk/hmiprobation](http://www.inspectorates.homeoffice.gov.uk/hmiprobation)



