



**ADRODDIAD YR AROLYGIAETH
AR
CPS DYFED POWYS**

ADRODDIAD 13/04

AWST 2004

Hybu Gwelliant mewn Cyfiawnder Troseddol

CPS DYFED POWYS



SWYDDFA ARDAL

Caerfyrddin

SWYDDFEYDD ARDAL

Hwlfordd, Y Drenewydd

LLYSOEDD YNADON

Aberystwyth, Rhydaman, Aberhonddu, Aberteifi
Caerfyrddin, Hwlfordd, Llanelli, Llandrindod, Y Trallwng

LLYS Y GORON

Caer, Merthyr Tudful, Yr Wyddgrug, Abertawe

CYNNWYS

TUDALEN

RHAGAIR

1	CYFLWYNIAD	1
	Adroddiad, methodoleg a natur yr arolygiad	2
2	CRYNODEB O GANFYDDIADAU AC ARGYMHELLION YR AROLYGIAD	4
	Trosolwg	4
	Canlyniadau perfformiad allweddol	4
	Gwaith achos	5
	Eiriolaeth ac ansawdd y broses o ddarparu gwasanaethau	5
	Dioddefwyr a thystion	5
	Rheoli perfformiad	5
	Rheoli pobl a chanlyniadau	6
	Rheoli adnoddau ariannol	6
	Partneriaethau ac adnoddau	6
	Polisi a strategaeth	6
	Hyder y cyhoedd	7
	Arweinyddiaeth a llywodraethu	7
	Dod â throseddwyr gerbron y llys	7
	Lleihau treialon aneffeithiol	7
	Gwella hyder y cyhoedd	7
	Gwerth am arian	7
	Cydraddoldeb a materion amrywiaeth	8
	Argymhellion	8
	Arfer da	8
3	CANLYNIADAU PERFFORMIAD ALLWEDDOL	10
	Sylwebaeth	13
	<i>Cyngor cyn-cyhuddo i'r heddlu</i>	13
	<i>Ansawdd y broses gwneud penderfyniadau</i>	13
	<i>Adolygiad parhaus</i>	13
	<i>Achosion sy'n dirwyn i ben</i>	13
	<i>Traddodebau a ryddhawyd</i>	14
	<i>Lefel y cyhuddiad</i>	14
	<i>Treialon aneffeithiol</i>	14
	<i>Troseddwyr ifanc parhaus</i>	14
	<i>Achosion sensitif</i>	14
	<i>Canlyniadau gwrthwynebus</i>	14
	<i>Culhau'r bwlch cyfiawnder</i>	14
	<i>Dadleniad</i>	15
4	GWAITH ACHOS	16
	Cyngor i'r heddlu (CAP1)	16
	Achosion sy'n barod i fynd rhagdynt ar ddyddiad cyntaf y gwrandawriad (CAP2)	16
	Ceisiadau am fechnïaeth/cadwraeth (CAP3)	16
	Achosion sy'n dirwyn i ben yn y llysoedd ynadon (CAP4)	17
	Paratoi treialon diannod (CAP5)	18

	Traddodi a pharatoi achosion yn Llys y Goron (CAP6)	18
	Dadlennu deunydd nas defnyddiwyd (CAP7)	19
	Achosion sensitif (CAP8)	20
	<i>Achosion yn ymwneud â hil</i>	20
	<i>Trais yn y cartref</i>	20
	<i>Cam-drin plant</i>	20
	Achosion yn ymwneud â phobl ifanc (CAP13)	21
	Ymdrin â ffeiliau/negeseuon (CAP9)	21
	Terfynau amser yn y ddalfa (CAP10)	22
	Gweithredu ar y cyd i wella gwaith achos (CAP11)	22
	Y Gwasanaeth Prawf Cenedlaethol a Thimau Troseddwyr Ifanc(CAP12)	22
	Prosesau apelio a thraddodi i ddedfryd (CAP14)	23
	Apeliadau yn erbyn dedfrydau trugarog diangen (CAP15)	23
	Cofnodi canlyniadau achos (CAP16)	23
	Gwybodaeth ar faterion gweithredol a chyfreithiol (CAP17)	23
	Parodrwydd ar gyfer y llys (CAP18)	24
	Pwyntiau dysgu (CAP21)	24
	<i>Achosion gwrthwynebus</i>	24
5	EIRIOLAETH AC ANSAWDD Y BROSES O DDARPARU GWASANAETHAU	25
	Safonau eiriolaeth a monitro (CAP19)	25
	Arnodiaid llys (CAP20)	25
	Paratoi ar gyfer y llys (QSD1)	26
	Presenoldeb yn y llys (QSD2)	26
	Ystafelloedd (QSD4)	26
6	DIODDEFWYR A THYSTION	27
	Tystion yn y llys (QSD3)	27
	Cyfathrebu Uniongyrchol â Dioddefwyr (CAP13)	27
	Cyfarfodydd gyda dioddefwyr a pherthnasau dioddefwyr (DCV5)	28
	Siarter y Dioddefwyr (CR2)	28
7	RHEOLI PERFFORMIAD	29
	Safonau perfformiad (PM1)	29
	Monitro perfformiad (PM2)	29
	Rheoli perfformiad ar y cyd (PM3)	29
	Rheoli risgiau (PM4)	30
	Gwelliant parhaus (PM5)	30
8	RHEOLI POBL A CHANLYNIADAU	31
	Cynllunio adnoddau dynol (P1)	31
	Strwythur staff (P2)	31
	Datblygiad staff (P3)	32
	Adolygu perfformiad (P4)	32
	Cysylltiad rheolwyr (P5)	33
	Arfer cyflogi da (P6)	34
	Cydraddoldeb ac amrywiaeth (P7)	35
	Iechyd a Diogelwch (P8)	35

9	RHEOLI ADNODDAU ARIANNOL	36
	Sgiliau ariannol staff (MFR1)	36
	Ymlynu wrth ganllawiau ariannol (MFR2)	36
	Rheolaethau cyllidebol (MFR3)	37
	Rheoli costau erlyn (MFR4)	37
	Ymagwedd gwerth am arian (MFR5)	38
10	PARTNERIAETHAU AC ADNODDAU	39
	Partneriaethau CJS (P&R1)	39
	Asiantaethau CJS (KPR8)	39
	Gwella perfformiad CJS lleol (CR4)	39
	Technoleg gwybodaeth (P&R2)	40
	Adeiladau, offer a dulliau diogelu (P&R3)	41
	Partneriaeth gyda'r Pencadlys a'r Ganolfan Gwasanaethau (P&R4)	42
11	POLISI A STRATEGAETH	43
	Rhanddeilaid (P&S1)	43
	Mesur perfformiad (P&S2)	43
	Adolygiad (P&S3)	43
	Fframwaith o brosesau allweddol (P&S4)	43
	Cyfathrebu a gweithredu (P&S5)	44
12	HYDER Y CYHOEDD	45
	Cwynion (CR1)	45
	Cymunedau lleiafrifoedd ethnig (CR5)	45
	Amddiffyn plant (CR7)	45
	Cysylltiad cymunedol (CR6 ac SR1)	45
	Cysylltiad â'r cyfryngau (SR2)	46
	Hyder y cyhoedd (SR3)	46
13	ARWEINYDDIAETH A LLYWODRAETHU	47
	Gweledigaeth a gwerthoedd (L&G1)	47
	Cydnabod staff (L&G2)	47
	Strwythur rheoli (L&G3)	48
	Strwythur trefniadol (L&G4)	48
	Cynlluniau gweithredu (L&G5)	48
	Cydweithredu o ran y system cyfiawnder troseddol (L&G6)	49

ATODIAD 1	Map Arolygu Model Rhagoriaeth Busnes
ATODIAD 1A	Gofynion allweddol a safonau arolygu
ATODIAD 2	Siart sefydliadol yr Ardal i ddangos strwythur a niferoedd staff
ATODIAD 3	Ffigurau llwyth achosion yr Ardal
ATODIAD 4	Adnoddau a llwyth achosion
ATODIAD 5	Gweithredu argymhellion ac awgrymiadau o'r adroddiad a gyhoeddwyd ym mis Mawrth 2002
ATODIAD 6	Ffeiliau a archwiliwyd ar gyfer CPS Dyfed Powys

- ATODIAD 7** Rhestr o gynrychiolwyr lleol a gynorthwyodd yn yr arolygiad
- ATODIAD 8** Gweledigaeth, Cenhadaeth a Gwerthoedd Arolygiaeth Gwasanaeth Erlyn y Goron EM
- ATODIAD 9** Rhestr termau

RHAGAIR

Sefydlwyd Arolygiaeth Gwasanaeth Erlyn y Goron Ei Mawrhydi (HMCPSI) gan Ddeddf Arolygiaeth Gwasanaeth Erlyn y Goron 2000 fel corff statudol annibynnol. Caiff y Prif Arolygydd ei benodi gan y Twrnai Cyffredinol ac mae hefyd yn atebol iddo.

Diben HMCPSI yw hyrwyddo gwelliant parhaus o ran effeithlonrwydd, effeithiolrwydd a thegwch y gwasanaethau erlyn o fewn system cyfiawnder troseddol gydgysylltiedig, drwy broses o arolygu a gwerthuso; rhoi cyngor; a nodi arfer da. Mae'n gweithio mewn partneriaeth ag arolygiaethau ac asiantaethau cyfiawnder troseddol eraill, gan gynnwys Gwasanaeth Erlyn y Goron (CPS) ei hun, ond heb beryglu ei annibyniaeth gadarn.

Mae rhaglen waith HMCPSI yn canolbwyntio'n bennaf ar arolygu unedau busnes o fewn y CPS – y 42 o Ardaloedd a Chyfarwyddiaethau'r Pencadlysoedd. Yn 2002, cwblhaodd ei chylch cyntaf o arolygiadau lle yr ymwelodd â 42 o Ardaloedd y CPS ynghyd â'r Gyfarwyddiaeth Gwaith Achos a Pholisi o fewn Pencadlys y CPS a chyhoeddi adroddiadau arnynt. Cyflawnwyd swm cyfyngedig o waith ailrolygu hefyd. Yn ystod yr ail gylch hwn o arolygiadau gwnaed rhai newidiadau sylweddol o ran methodoleg er mwyn gwella effeithlonrwydd HMCPSI ei hun ac addasu ei brosesau o ran datblygiadau o fewn y CPS a'r system cyfiawnder troseddol ehangach. Y pedwar prif newid yw: mabwysiadu cylch pedair blynedd gyda phob Ardal bellach yn derbyn dau ymweliad yn ystod y cyfnod hwnnw, y gallai un ohonynt fod yn arolygiad canolradd (yn hytrach nag yn llawn); datblygwyd techneg asesu risg i bennu'r math priodol o arolygiad a'r materion y dylid eu cwmpasu; datblygwyd fframwaith arolygu yn seiliedig ar yr EFQM (Model Rhagoriaeth Busnes); ac rydym wedi ymgorffori gofynion i sicrhau bod ein proses arolygu yn cwmpasu pob mater a gynhwysir yn y templed arolygu a gyhoeddwyd gan y Comisiwn Cydraddoldeb Hiliol. Bydd HMCPSI hefyd yn defnyddio ystod ehangach o dechnegau ar gyfer casglu tystiolaeth.

Mae'r Llywodraeth wedi cymryd amrywiaeth o fesurau i ddatblygu cydlynid a gwell trefniadau cydweithio ymhlith yr asiantaethau cyfiawnder troseddol fel y gall y system gyfan weithredu mewn dull mwy cyfannol. Mae Trefniadau Gwasanaeth Cyhoeddus rhwng Trysorlys EM a'r Adranau perthnasol yn nodi'r disgwyliadau sydd gan y Llywodraeth o'r system cyfiawnder troseddol ar lefel genedlaethol. Cafodd y fframwaith sy'n rheoli'r system yn genedlaethol ei ddiwygio'n sylweddol a chaiff hynny ei adlewyrchu gan y broses o sefydlu Bwrdd Cyfiawnder Troseddol Lleol ymhob un o'r 42 o ardaloedd cyfiawnder troseddol. Yn ystod yr ail gylch arolygu, bydd HMCPSI yn rhoi mwy o bwyslais eto ar effeithiolrwydd cyd-berthnasau'r CPS ag asiantaethau cyfiawnder troseddol eraill a'i gyfraniad at waith y Byrddau newydd hyn. At y diben hwn, bydd HMCPSI hefyd yn gweithio'n agos ag arolygiaethau cyfiawnder troseddol eraill.

Er y bydd y broses arolygu yn parhau i ganolbwyntio'n sylweddol ar ansawdd y broses o wneud penderfyniadau ar waith achos ac ymdrin â gwaith achos, bydd yn parhau i ymestyn i berfformiad y CPS yn gyffredinol. Mae systemau cadarn, dull rheoli da a dull strwythuredig o fonitro perfformiad bob amser yn sail i waith achos da, parhaus. Er bod adroddiadau yn ein cylch cyntaf yn tueddu i fynd i'r afael â materion rheoli a materion gweithredol ar wahân i waith achos, caiff y cysylltiad sylfaenol ei adlewyrchu yn fanylach yn awr drwy'r fframwaith arolygu sy'n seiliedig ar EFQM. Mae timau arolygu yn cynnwys arolygwyr cyfreithiol, arolygwyr rheoli busnes ac arolygwyr gwaith achos sy'n gweithio'n agos gyda'i gilydd. Mae HMCPSI hefyd yn gwahodd aelodau addas, hyddysg o'r cyhoedd a enwebwyd gan sefydliadau cenedlaethol i ymuno â'r broses fel arolygwyr lleyg. Gwirfoddolwyr di-dâl yw'r

arolygwyr hyn sy'n archwilio'r ffordd y mae'r CPS yn cysylltu â'r cyhoedd, drwy ei ddull o ymdrin â thystion a dioddefwyr, ei ddulliau cyfathrebu a chysylltu allanol, ei ddull o ymdrin â chwynion a'r broses o gymhwyso prawf budd y cyhoedd a gynhwysir yn y Cod ar gyfer Erlynwyr y Goron.

Mae gan HMCPSI swyddfeydd yn Llundain ac yn Efrog. Mae'r swyddfa yn Llundain yn gartref i Gr_p De Lloegr a rhan o Gr_p Gogledd Lloegr a Gr_p Cymru. Mae gweddill Gr_p Gogledd Lloegr a Gr_p Cymru wedi'u lleoli yn y swyddfa yn Efrog. Mae'r ddau Gr_p yn cynnal adolygiadau thematig ac arolygiadau ar y cyd gydag arolygiaethau cyfiawnder troseddol eraill. Ar unrhyw adeg, mae HMCPSI yn debygol o fod yn cynnal chwe arolygiad yn seiliedig ar ardaloedd neu Gyfarwyddiaethau a dau adolygiad thematig, yn ogystal ag arolygiadau ar y cyd.

Caiff y fframwaith arolygu a ddatblygwyd gennym o'r Model Rhagoriaeth Busnes ei grynhoi yn Atodiad 1. Mae penawdau'r penodau yn yr adroddiad hwn yn ymwneud â'r gofynion allweddol ac mae'r is-benawdau yn ymwneud â'r elfennau neu'r safonau diffiniol yr ydym yn mesur Ardaloedd CPS yn eu herbyn. Nodir y rhain y llawn yn Atodiad 1A a chânt eu croesgyfeirio i'r is-benawdau yn y testun.

Mae adroddiadau'r Arolygiaeth yn nodi cryfderau ac agweddau ar gyfer gwelliant, yn pwysleisio arfer da ac yn gwneud argymhellion o ran yr agweddau hynny ar berfformiad y mae angen eu gwella fwyaf. Ceir y diffiniadau o'r termau hyn yn y rhestr termau yn Atodiad 9.

Yn ystod ail gylch yr arolygiadau, caiff cronfa ddata ei chreu a fydd yn gallu cymharu perfformiadau Ardaloedd y CPS. Mae'r tabl o ddangosyddion perfformiad allweddol o fewn yr adroddiad hwn yn gwneud cymariaethau â chyfanswm y data a gasglwyd o'r 27 arolygiad cyntaf. Mae HMCPSI yn cyfeirio at y ffaith bod yn rhaid bod yn ofalus o hyd er mwyn i ddarllenwyr allu cymharu perfformiad a ddisgrifir yn yr adroddiad hwn gyda pherfformiad cyffredinol y CPS yn y cylch *cyntaf*. Er bod llawer o'r gofynion allweddol yn parhau o hyd ac yn cael eu profi gan yr un safon, mae cynnwys y sampl ffeiliau wedi newid a gallai hyn olygu bod cymariaethau o'r fath yn annibynadwy. Am y rheswm hwnnw, nid yw'r adroddiad hwn yn gwneud cymariaethau â'r cylch cyntaf.

1 CYFLWYNIAD

- 1.1 Adroddiad Arolygiaeth Gwasanaeth Erlyn y Goron Ei Mawrhydi yw hwn yngl_n â'r CPS yn Nyfed Powys. Mae CPS Dyfed Powys yn gwasanaethu'r ardal a gwmpesir gan Heddlu Dyfed Powys. Mae ganddo dair swyddfa, yng Nghaerfyrddin, Hwlfordd a'r Drenewydd. Lleolir Pencadlys yr Ardal (Ysgrifenyddiaeth) yn swyddfa Caerfyrddin.
- 1.2 Rhennir busnes yr Ardal yn ôl swyddogaeth. Mae tair Uned Cyfiawnder Troseddol (CJU) ar gyfer Sir Gaerfyrddin, Sir Benfro a Cheredigion, a'r Drenewydd, sy'n ymdrin ag achosion ym Mhowys. Mae'r rhain yn ymdrin â'r holl achosion yn y llysoedd ynadon. Ceir Uned Dreial (TU) yng Nghaerfyrddin sy'n ymwneud ag achosion y Llys y Goron yn Nyfed. Ceir Uned Dreial hefyd ar gyfer achosion Llys y Goron ym Mhowys, sydd wedi'i lleoli yn y Drenewydd ac sy'n uned ar y cyd gyda'r CJU lleol.
- 1.3 Ar adeg yr arolygiad ym Mawrth 2004, cyflogodd yr Ardal gyfanswm o 54.9 o staff llawn amser. Mae Ysgrifenyddiaeth yr Ardal yn cynnwys Prif Erlynydd y Goron (CCP), y Rheolwr Busnes Ardal (ABM) a'r hyn sy'n gyfartal â 5.4 aelod arall o staff llawn amser. Nodir manylion staffio'r uned isod:

Gradd	TU Caerfyrddin	CJU Caerfyrddin	CJU Sir Benfro/ Ceredigion	CJU/TU y Drenewydd
Lefel D	1	0.8	2	1
Cyfreithwyr Lefel C	3.8	5.9	4	2.4
Gweithwyr achos Lefel B2	1	1		1 (DCW)
Gweithwyr achos Lefel B1	5	1	1	1
Gweithwyr achos Lefel A	2	6.4	3.4	3.8
CYFANSWM	12.8	15.1	10.4	9.2

Ceir dadansoddiad manwl o drefniadau staff a strwythur yn Atodiad 2.

- 1.4 Mae manylion llwyth achos yr Ardal yn y flwyddyn hyd mis Rhagfyr 2003 fel a ganlyn:

Categori	Niferoedd yr ardal	% Ardal o gyfanswm y llwyth achosion	% genedlaethol o gyfanswm y llwyth achosion
Cyngor cyn-cyhuddo i'r heddlu	1,294	8.4	7.9
Achosion moduro diannod	4,396	28.6	26
Achosion diannod eraill	5,071	33	28.8
Achosion neillfordd neu dditiol yn unig	4,545	29.6	36.2
Gweithrediadau eraill	57	0.4	1
CYFANSWM	15,363	100%	100%

- 1.5 Mae manylion achosion terfynol Llys y Goron yr Ardal yn y flwyddyn hyd at fis Rhagfyr 2003 fel a ganlyn:

Achosion terfynol Llys y Goron	Niferoedd yr ardal	% Ardal o gyfanswm y llwyth achosion	% genedlaethol o gyfanswm y llwyth achosion
Achosion ditiol yn unig	177	22.1	31.9
Troseddau neillffordd	331	41.4	43.8
Apeliadau yn erbyn collfarn neu ddedfryd	140	17.5	8.9
Traddodebau i ddedfryd	152	19	15.4
CYFANSWM	800	100%	100%

- 1.6 Atodir tabl mwy manwl o lwyth achosion a chanlyniadau achosion o'u cymharu â'r cyfartaledd cenedlaethol yn Atodiad 3 a cheir tabl o lwyth achosion mewn perthynas ag adnoddau Ardal yn Atodiad 4.

Adroddiad, methodoleg a natur yr arolygiad

- 1.7 Mae'r broses arolygu yn seiliedig ar y fframwaith arolygu a grynhoir yn Atodiad 1. Mae penawdau'r penodau yn yr adroddiad hwn yn ymwneud â'r gofynion allweddol ac mae'r is-benawdau yn ymwneud â'r elfennau neu'r safonau diffiniol yr ydym yn mesur Ardaloedd CPS yn eu herbyn. Nodir y rhain yn llawn yn Atodiad 1A a chânt eu croesgyfeirio i'r is-benawdau yn y testun.
- 1.8 Mae dau fath o arolygiad. Mae arolygiad llawn yn ystyried pob agwedd ar berfformiad Ardal o fewn y fframwaith. Dim ond yr agweddau hynny y mae asesiad risg a gynhelir yn erbyn yr elfennau allweddol o'r fframwaith arolygu, ac yn arbennig y canlyniadau perfformiad allweddol, yn nodi bod angen rhoi sylw iddynt, y mae arolygiad canolradd yn eu hystyried. Mae'r canlyniadau allweddol hyn yn deillio o ddata perfformiad yr Ardal ei hun, a data perfformiad arall a gesglir o fewn yr ardal cyfiawnder troseddol lleol.
- 1.9 Mae'r amser a aeth heibio ers cynnal yr arolygiad diwethaf o berfformiad yn dylanwadu ar gwmpas yr arolygiad hefyd. Roedd yr asesiad mewn perthynas â CPS Dyfed Powys hefyd yn defnyddio canfyddiadau o'r arolygiad blaenorol o'r Ardal, y cyhoeddwyd adroddiad arno ym mis Mawrth 2002. O ganlyniad i'r asesiad risg hwn, penderfynwyd y byddai'r arolygiad o CPS Dyfed Powys yn arolygiad canolradd.
- 1.10 Yng ngoleuni hynny, nid oedd yr arolygiad yn cynnwys arsylwadau o eiriolaeth yn Llys y Goron, a dim ond arsylwadau cyfyngedig yn y llysoedd ynadon.
- 1.11 Gwnaeth ein hadroddiad blaenorol gyfanswm o 15 o argymhellion a phedwar awgrymiad, yn ogystal â nodi un agwedd ar arfer da. Yn ystod yr arolygiad hwn, rydym wedi asesu i ba raddau y gweithredwyd yr argymhellion a'r awgrymiadau, a cheir crynodeb o hyn yn Atodiad 5.

- 1.12 Roedd ein methodoleg yn cyfuno archwiliad o 104 o achosion a derfynwyd rhwng 1 Tachwedd 2003 a 31 Ionawr 2004 a chyfweliadau gydag aelodau o staff y CPS ar bob lefel, ymarferwyr cyfraith droseddol a chynrychiolwyr asiantaethau cyfiawnder troseddol lleol. Roedd ein sampl ffeiliau yn cynnwys treialon y llysoedd ynadon a Llys y Goron (boed yn rhyddfarnau neu'n gollfarnau), treialon sy'n chwalu a rhai aneffeithiol a rhai mathau penodol o achosion. Ceir dadansoddiad manwl o'n sampl ffeiliau yn Atodiad 6. Ceir rhestr o unigolion y derbyniwyd sylwadau ganddynt yn Atodiad 7.
- 1.13 Ymwelodd arolygwyr â'r Ardal rhwng 29 Mawrth a 2 Ebrill 2004. Tony Summers, a enwebwyd gan Cyngor ar Bopeth, oedd yr arolygydd lleyg ar gyfer yr arolygiad hwn. Disgrifir rôl yr arolygydd lleyg yn y Rhagair. Archwiliodd yr arolygydd lleyg ffeiliau a fu'n destun cwynion gan aelodau o'r cyhoedd ac ystyriodd lythyrau a ysgrifennwyd gan staff y CPS at ddioddefwyr yn dilyn achos o ostwng neu beidio â pharhau â chyhuddiad. Yn ogystal, ymwelodd â rhai llysoedd a siaradodd â rhai tystion ar ôl iddynt roi tystiolaeth. Roedd hyn yn gyfraniad gwerthfawr at y broses arolygu. Cynhwyswyd safbwyntiau a chanfyddiadau'r arolygydd lleyg yn yr adroddiad cyfan, yn hytrach na chyflwyno adroddiad ar wahân arnynt. Rhoddodd o'i amser ar sail cwbl wirfoddol, ac mae'r Prif Arolygydd yn ddiolchgar am ei ymdrech a'i gymorth.
- 1.14 Nodir diben a nodau'r Arolygiaeth yn Atodiad 8. Ceir rhestr o'r termau a ddefnyddir yn yr adroddiad hwn yn Atodiad 9.

2 CRYNODEB O GANFYDDIADAU AC ARGYMHELLION YR AROLYGIAD

- 2.1 Mae'r crynodeb hwn yn rhoi trosolwg o ganfyddiadau'r arolygiad cyfan. Fe'i crynhoir yn is-benawdau sy'n adlewyrchu'r penodau yn yr adroddiad sy'n seiliedig ar ein fframwaith arolygu. Datblygwyd hyn o Fodel Rhagoriaeth Busnes EFQM (gweler Atodiad 1). Mae is-benawdau eraill yn ymwneud yn benodol â thargedau'r Cytundeb Gwasanaeth Cyhoeddus (PSA) a materion cydraddoldeb ac amrywiaeth.

Trosolwg

- 2.2 Yn ystod y ddwy flynedd a hanner ers yr ymweliad arolygu diwethaf, mae'r Ardal wedi profi cynnydd o 12.1% yn y llwyth achosion yn erbyn cynnydd o tua 17% mewn adnoddau ariannol. Mae niferoedd y cyfreithwyr yn parhau bron yr un peth tra bod niferoedd y staff gweinyddol wedi cynyddu. Mae'r heriau a geir yn sgîl rhychwant daearyddol yr Ardal, sy'n ymestyn dros hanner y wlad, a'r ffaith bod prif ganolfannau Llys y Goron y tu allan i'r Ardal, yn parhau. Gwnaed rhywfaint o waith i ad-drefnu'r llysoedd ynadon ac mae naw llys i'w gwasanaethu.
- 2.3 Yn erbyn y cefndir hwnnw, mae'r Ardal wedi gwneud yn dda i weithredu'r mentrau newydd amrywiol, i gynnal neu i wella ei berfformiad gwaith achos yn y rhan fwyaf o agweddau, ac i helpu i ddarparu perfformiad da iawn mewn perthynas â chulhau'r bwllch cyfiawnder a chynyddu hyder y cyhoedd. O ran mesurau fel treialon aneffeithiol a threialon sy'n chwalu a lleihau'r cyfnod o arestiad i ddedfryd ar gyfer troseddwr ifanc parhaus, mae Dyfed Powys ymhlith yr arweinwyr. Rhaid diolch i'r holl staff am hyn yn ogystal â'r swm effeithiol iawn o weithio ar y cyd a geir gyda phartneriaid cyfiawnder troseddol yr Ardal, yn bennaf yr heddlu a'r llysoedd ynadon.
- 2.4 Ceir un neu ddwy agwedd ystyfnig ar berfformiad o hyd y mae angen mynd i'r afael â hwy a bwriad ein hargymhellion yw cynorthwyo â'r rhain. Dim ond i raddau cymharol y mae'r Ardal wedi'i chyd-leoli â'r heddlu, sy'n golygu bod y cwmpas ar gyfer rhoi cyngor wyneb yn wyneb yn gyfyngedig, a bydd yn bodloni her bwysig yn y dyfodol gweddol agos pan fydd y CPS yn cymryd y cyfrifoldeb statudol dros gyhuddo. Rydym felly wedi rhoi pwyslais arbennig yn yr adroddiad ar yr angen i ddatblygu'r gwaith ar y cyd presennol gyda'r heddlu ymhellach, yn arbennig mewn perthynas ag ansawdd ffeiliau, ceisiadau am ffeiliau llawn, cyngor i beidio â chyhuddo ac achosion sy'n dirwyn i ben.

Canlyniadau perfformiad allweddol

- 2.5 Mae'r canlyniadau yn gadarnhaol iawn mewn perthynas â gwaith achos y llysoedd ynadon a'r broses o ddarparu targedau PSA yn y ddau lys. Roedd gofal tystion hefyd yn dda. Roedd gwaith achos Llys y Goron yn nes at y cyfartaledd cenedlaethol o ran y rhan fwyaf o fesurau ac roedd yr adolygiad parhaus yn well na'r cyffredin. Ar y llaw arall, nid ymdriniwyd ag achosion sy'n dirwyn i ben yn dda gan rai unedau, yn enwedig yn Llys y Goron.

Gwaith achos

- 2.6 Ac eithrio achosion sy'n dirwyn i ben – fel y cyfeiriwyd atynt uchod – mae'r Ardal yn ymdrin ag agweddau eraill ar waith achos yn hyderus, yn effeithlon ac yn effeithiol, gan gynnwys achosion sensitif. Gall fanteisio ar staff profiadol, yn weinyddol ac yn gyfreithiol, ac mae ganddi systemau cadarn iawn ar waith ar gyfer delio â'i llwyth achosion – sy'n arwain at y ffaith bod adolygiadau o ffeiliau a'r broses o baratoi achosion yn y ddau lys o safon uchel. Ar y llaw arall, ceir problem hirsefydlog sef y ffaith nad yw llawer o gyfreithwyr yn barod iawn i nodi'r rhesymau dros eu penderfyniadau yn ysgrifenedig pan fyddant yn arnodi ffeiliau. Mae hyn yn golygu y caiff gwaith ei ddyblygu os bydd gwahanol gyfreithwyr yn ymdrin â'r achos, a cheir rhai problemau gan fod achosion – yn enwedig treialon – yn y llysoedd ynadon yn llai tebygol o gael eu cynnal gan asiantau bellach. Roedd ansawdd briffiadau yn amrywiol iawn ar y sampl ffeiliau, er y dywedwyd wrthym bod y rheswm dros hyn wedi'i nodi fel problem o ganlyniad i gyflwyno system rheoli achosion Compass.

Eiriolaeth ac ansawdd y broses o ddarparu gwasanaethau

- 2.7 Cymeradwyodd Arolygwyr yr Ardal ar adeg yr arolygiad diwethaf oherwydd ansawdd ei heiriolaeth ac, ar ôl cynnal asesiad risg, ni wnaed ymgais i weld niferoedd cynrychioliadol o eiriolwyr. Fodd bynnag, mae'r defnydd o asiantau wedi cynyddu, a dywedodd rhai ymatebwyr fod datblygiad achosion yn llai llwyddiannus os mai asiantau oedd yn eu cynnal. Fodd bynnag, mae'r Ardal yn dewis ei hasiantau yn ofalus, a cheir rhywfaint o fonitro anffurfiol. Mae hefyd yn gwneud ymdrech i'w hyfforddi.
- 2.8 Byddai asiantau mewn gwell sefyllfa i ddelio ag achosion pe byddai cyfreithwyr yn cofnodi eu rhesymau dros benderfyniadau yn llawnach.
- 2.9 Mae angen brys i recriwtio a lleoli mwy o weithwyr achos penodedig (DCW) – yn enwedig gan fod eu cylch gwaith wedi'i ehangu yn ddiweddar – ac yn sgîl llwyth achosion cynyddol yr Ardal yn y llysoedd ynadon.

Dioddefwyr a thystion

- 2.10 Mae'r Ardal wedi ymateb yn dda i'r broses o ailgydbwysu'r system cyfiawnder troseddol o blaid dioddefwyr a thystion. Mae gofal tystion yn dda ar y cyfan. Ceir Canolfan Gwybodaeth i Ddioddefwyr ganolog sy'n gyfrifol am Gyfathrebu'n Uniongyrchol â dioddefwyr, ac mae cyd-berthnasau gwaith da yn bodoli gyda Gwasanaeth y Tystion a Chymorth i Ddioddefwyr. Caiff Mesurau Arbennig eu deall yn dda a'u ceisio lle y bo'n briodol.

Rheoli perfformiad

- 2.11 Mae'r Ardal wedi gweithredu'r cynllun Sicrwydd Ansawdd Gwaith Achos Cenedlaethol, a ategir gan ei chynllun presennol ei hun, ond mae angen gwaith dilynol trylwyr.
- 2.12 Mae perfformiad yn destun ysbeidiol mewn cyfarfodydd Rheoli Ardal ond prin yw'r trafodaethau ar lefel uned, neu'r broses o gymharu rhyngddynt. Mae angen llunio Cynlluniau Gweithredu Uned a'u bwydo i Gynllun Busnes yr Ardal.

- 2.13 Ceir dull rheoli perfformiad ar y cyd da gyda'r llysoedd ynadon a'r heddlu, sydd wedi galluogi cynnydd cymeradwy mewn perthynas â thargedau PSA. Mae angen gwneud gwaith pellach gyda'r heddlu ynglŷn ag ansawdd ffeiliau a chanlyniadau achos, ac hefyd er mwyn hwyluso'r gwaith o gyflwyno'r cynllun cyhuddo.

Rheoli pobl a chanlyniadau

- 2.14 Mae'r Ardal yn wynebu rhai heriau mawr o ran staffio am ei bod yn gorwario yn erbyn ei chyllideb cyflogau. Mae nifer o ffactorau wedi achosi hyn yn cynnwys nifer o staff cyfreithiol profiadol sy'n agos at frig eu graddfeydd cyflog, salwch hirdymor a dim digon o weithwyr achos penodedig yn rhanbarth deheuol yr Ardal.
- 2.15 Mae Eiriolwyr yr Uwch Lys wedi gwneud ystod ehangach o waith ers yr arolygiad diwethaf ond rhoddir blaenoriaeth uwch i'w cysylltiad â'r fenter gyhuddo.
- 2.16 Ystyrir bod yr Ardal yn gyflogwr da a chaiff staff eu rheoli'n dda ar y cyfan, ond mae angen atgyfnerthu'r system arfarnu perfformiad ac mae angen trafod materion traws-swyddogaethol ac ymdrin â hwy mewn cyfarfodydd tîm.

Rheoli adnoddau ariannol

- 2.17 O ran y gorwariant a'r defnydd cynyddol o asiantau, mae angen atgyfnerthu gweithdrefnau ariannol yr Ardal ac mae angen sicrhau mwy o dryloywder o ran perfformiad unedau a'u costau. Cafodd cyllideb 3010 ei chamddefnyddio i raddau ar achosion arbennig yn y llysoedd ynadon. Cred yr Ardal na chaiff y costau teithio uchel sy'n gysylltiedig â gwledigrwydd eu hadlewyrchu'n ddigonol yn ei chyllid.

Partneriaethau ac adnoddau

- 2.18 Ceir dull cadarn a sefydledig o weithio rhwng asiantaethau ac mae hyn wedi arwain at rai canlyniadau ardderchog o ran y Cytundeb Gwasanaeth Cyhoeddus. Mae'r CCP yn cadeirio'r Bwrdd Cyfiawnder Troseddol Lleol a chafodd ddechrau da. Mae partneriaid yn gadarnhaol iawn ynghylch yr Ardal. Cafwyd rhai problemau gyda chyflwyno System Rheoli Achosion Compass – sy'n gofyn am ddulliau newydd o weithio – y mae rhai cyfreithwyr yn ei chael yn anodd addasu iddynt. Fodd bynnag, mae gan y system fuddiannau posibl mawr ar gyfer yr Ardal oherwydd gallai hwyluso dull gweithio o bell o gartref, o'r llys neu o'r orsaf heddlu a lleihau amser teithio a chostau teithio.

Polisi a strategaeth

- 2.19 Mae polisi a strategaeth yn canolbwyntio'n gadarn ar gyflawni targedau PSA.
- 2.20 Mae uned fach a gyd-leolir yn cael ei chreu yn Hwlfordd, ond nid oes posibilrwydd uniongyrchol o gyd-leoli yng Nghaerfyrddin na'r Drenwydd. Bydd angen gwneud ymdrechion agos a chydlynus gyda'r heddlu ar bob lefel er mwyn cyflawni'r cynllun cyhuddo llawn yn llwyddiannus.
- 2.21 Mae angen i'r Ardal ymgynghori â staff i adolygu a diweddarau ei fframwaith llywodraethu a pholisi a'i ddogfennu mewn Llawlyfr Gweithrediadau.

Hyder y cyhoedd

- 2.22 Mae'r Ardal yn cyfrannu at y Pwyllgor Amddiffyn Plant Ardal a'r Fforwm Trais yn y Cartref. Yn gyffredinol, caiff ei barchu'n lleol, ond hyd yn gymharol ddiweddar cafodd broffil gweddol isel. Byddai mwy o gysylltiad proactif gyda'r cyfryngau lleol, i wneud y cyhoedd yn fwy ymwybodol o'i chyflawniadau gyda'i phartneriaid, yn helpu i gynyddu hyder y cyhoedd. Byddai gwell Adroddiad Blynyddol yn ychwanegu at hyn hefyd. Megis cychwyn y mae gwaith yr Ardal, gyda'r LCJB, i ddatblygu strwythurau i fesur a gwerthuso hyder y cyhoedd. Sefydlwyd Gr_pYmgynghorol annibynnol i gynrychioli llais y cyhoedd.

Arweinyddiaeth a llywodraethu

- 2.23 Gwneir staff yn ymwybodol o amcanion a chynlluniau'r Ardal drwy ddiwrnodau hyfforddi staff, a chydnabyddir gwaith caled a wneir gan unigolion a grwpiau. Mae dulliau rheoli yn amrywio a datrysir y rhan fwyaf o broblemau, ond ceir rhywfaint o wyriad yngl_n â rhai materion. Byddai datganiad lleol sy'n darlunio gwerthoedd a rennir a phriod ddisgwyliadau rheolwyr a staff o fudd i sicrhau bod staff o bob gradd yn fwy cyfforddus â'r broses o lywodraethu'r Ardal. Dylid egluro cylch gwaith y Tîm Rheoli Ardal (AMT) a chyhoeddi ei benderfyniadau yn glir.

Dod â throeddwy'r gerbron y llys

- 2.24 Drwy weithio yn agos ar y cyd rhwng yr holl asiantaethau cyfiawnder troseddol, mae Dyfed Powys wedi cynyddu nifer y troseddwy'r ddaeth gerbron y llys 13.1%, un o'r perfformiadau gorau yn y wlad.

Lleihau treialon aneffeithiol

- 2.25 Mae treialon aneffeithiol wedi lleihau'n sylweddol ers yr arolygiad diwethaf. Yn Llys y Goron, y ffigur diweddaraf yw 9% a 17.8% yn y llysoedd ynadon. Unwaith eto, mae'r canlyniadau ardderchog hyn yn ganlyniad gweithio agos gyda phartneriaid yn y LCJB, lle y caiff achosion aneffeithiol eu harchwilio'n rheolaidd gan y CPS, y llysoedd ynadon a staff yr heddlu ar sail achos wrth achos, gan weithredu'r gwersi a ddysgwyd a'r gwelliannau angenrheidiol.

Gwella hyder y cyhoedd

- 2.26 Mae ffigurau Arolwg Troseddau Prydain yn nodi bod hyder y cyhoedd lleol yn y ffaith bod troseddwy'r cael eu dwyn gerbron y llys wedi cynyddu 1% y llynedd (er nad yw'r ffigurau hyn yn ddibynadwy yn ystadegol).

Gwerth am arian

- 2.27 Mae'r Ardal wedi llwyddo i ymdrin â chynnydd yn y llwyth achosion gyda thua'r un faint o gyfreithwyr a chynnydd cymedrol mewn gweithwyr achos. Fodd bynnag, mae'r defnydd o asiantau wedi cynyddu, nid yw'r cynllun cyhuddo peilot yn gynhwysfawr, ac nid oes proses o gyd-leoli heddlu a staff CPS ar waith eto.
- 2.28 Mae costau teithio a chynhaliaeth yn sylweddol o ystyried cwmpas yr Ardal. Gallai rhywfaint o gynllunio arloesol helpu i leihau hyn.

Cydraddoldeb a materion amrywiaeth

- 2.29 Mae'r broses o ddarparu gwasanaethau yn gadarn mewn perthynas ag achosion hiliol. Cynhaliwyd hyfforddiant cynhwysfawr ar faterion yn ymwneud â chydraddoldeb ac amrywiaeth. Byddai'n ddefnyddiol pe gallai cyfansoddiad lleiafrifoedd ethnig bach y gymuned gael ei adlewyrchu yn y staff.

Argymhellion

- 2.30 Gwna arolygwyr argymhellion ynghylch y camau sydd eu hangen i fynd i'r afael â gwendidau sylweddol sy'n berthnasol i agweddau pwysig ar berfformiad, y rhoddir y flaenoriaeth uchaf iddynt.
- 2.31 Mae Arolygwyr wedi gwneud chwe argymhelliad i helpu i wella perfformiad yr Ardal:
1. Mae erlynwyr yn glynu wrth JOPI ym mhob uned, yn cyflawni dyletswyddau dadlennu yn fanwl, ac mae uwch reolwyr yn sicrhau hyn (paragraff 4.28).
 2. Mae erlynwyr yn arnodi'r rhesymau dros fynd rhagddo a dros ffafrio cyhuddiad arbennig ar bob ffeil treial, ac mae rheolwyr yn sicrhau bod hyn yn digwydd drwy'r system Sicrwydd Ansawdd Gwaith Achos a'r system Arfarnu Perfformiad (paragraff 4.39).
 3. Dylai'r Ardal recriwtio a lleoli rhagor o DCW (paragraff 8.6).
 4. Adolygu, diwygio a chyhoeddi gweithdrefnau ysgrifenedig sy'n cwmpasu meini prawf, y broses o awdurdodi ac archwilio cyllideb 3010 ar gyfer achosion arbennig yn y llysoedd ynadon (paragraff 9.7).
 5. Er mwyn gwella cysondeb y diwylliant gweithio ac i atal datblygiad materion gwaith gwrthwynebus, mae angen i'r Ardal:
 - * adolygu a diweddarau ei fframwaith llywodraethu a pholisi
 - * cynnwys datganiad sy'n cwmpasu gwerthoedd a rennir a dyheadau rheolwyr a staff (paragraff 13.3).
 6. Dylid cytuno ar gylch gwaith ar gyfer yr AMT, yn cynnwys cyfansoddiad, amllder cyfarfodydd, materion y dylai'r AMT benderfynu arnynt yn unig, a chyfansoddiad a chylch gwaith is-gr_piau sy'n atebol iddo. Dylid adolygu'r cylch gwaith yn flynyddol a sicrhau ei fod wedi'i alinio â strategaeth fusnes yr Ardal (paragraff 13.8).

Arfer da

- 2.32 Rydym wedi nodi dwy agwedd ar arfer da y gellir eu mabwysiadu'n genedlaethol:
1. Y gofyniad bod asesiad y cyfreithiwr sy'n adolygu o dystiolaeth fideo y plentyn yn yr achos yn cael ei gofnodi yn ysgrifenedig (paragraff 4.32).

2. Mae'r Ganolfan Gwybodaeth i Ddiodefwyr Ardal wedi ehangu ei chylch gwaith i gynnwys cysylltu â phob tyst mewn achosion ditiol yn unig a anfonwyd i Lys y Goron a darparu gwybodaeth iddynt yn barhaus (paragraff 6.6).

3 CANLYNIADAU PERFFORMIAD ALLWEDDOL

Targed 1: Gwella'r broses o weinyddu cyfiawnder drwy gynyddu nifer y troseddau lle y daw'r troseddwy'r gerbron y llys i 1.2 miliwn erbyn 2005-06; gyda gwelliant yn holl ardaloedd CJS, cynnydd mwy yn yr ardaloedd sydd â'r perfformiad gwaethaf, a gostyngiad yn y gyfran o dreialon aneffeithiol.

PERFFORMIAD Y CPS	Targed Cenedlaethol 2002-2003	Perfformiad Cenedlaethol Cylch hyd yn hyn*	Targed Ardal 2002-2003	Perfformiad Ardal
GWAITH ACHOS LLYS YR YNADON A'R LLYS IEUENCTID				
Cyngor				
Penderfyniadau sy'n cydymffurfio â'r prawf tystiolaethol yn y Cod ¹	-	96.3%	-	90% (9 allan o 10)
Penderfyniadau sy'n cydymffurfio â'r prawf budd y cyhoedd yn y Cod ¹	-	97%	-	100%
Adolygiad Cyntaf				
Penderfyniadau i fynd rhagddo os bydd yr adolygiad cyntaf yn cydymffurfio â'r prawf tystiolaethol ¹	-	98.6%	-	100%
Penderfyniadau i fynd rhagddo os bydd yr adolygiad cyntaf yn cydymffurfio â'r prawf budd y cyhoedd ¹	-	99.9%	-	100%
Ceisiadau am dystiolaeth/gwybodaeth ychwanegol a wnaed yn briodol yn ystod yr adolygiad cyntaf ¹	-	77.5%	-	95%
Achosion sy'n dirwyn i ben				
Cyfradd dirwyn i ben yr achosion a gwblhawyd (Ffigur Y CPS)	-	12.2%	-	14.9%
Achosion a ddaeth i ben gydag amseroedd dirwyn i ben prydlon ¹	-	75.4%	-	100%
Penderfyniadau i ddirwyn achos i ben a oedd yn cydymffurfio â'r prawf tystiolaethol ¹	-	93.3%	-	100%
Penderfyniadau i ddirwyn achos i ben a oedd yn cydymffurfio â'r prawf budd y cyhoedd ¹	-	92.6%	-	89%
Achosion a ddaeth i ben lle y cymerwyd pob cam rhesymol i wneud cais am dystiolaeth/gwybodaeth ychwanegol ¹	-	89.1%	-	91.6%
Lefel y cyhuddiad				
Cyhuddiadau yr oedd angen eu diwygio ac a ddiwygiwyd yn amserol ¹	-	72.2%	-	78%
Achosion a aeth ymlaen i dreial neu a gafodd ble euog ar y cyhuddiad cywir ¹	-	95.1%	-	100%
Treialon diannod sy'n chwalu neu sy'n aneffeithiol				
Treialon sy'n chwalu fel y cofnodwyd gan Y CPS a JPM y llysoedd ynadon	-	(Hyd - Rha 03) 37.5%	-	(Hyd-Rha 03) 29.5%
Treialon sy'n chwalu mewn sampl ffeiliau y gellid bod wedi eu hosgoi drwy gamau gweithredu gan y CPS ¹	-	19.3%	-	4 allan o 14
Treialon aneffeithiol fel y cofnodwyd gan y CPS a JPM y llysoedd ynadon	-	(Ebr - Rha 03) 29.3%	-	(Ebr -Rha 03) 18.9%
Treialon aneffeithiol yn y sampl ffeiliau y gellid bod wedi eu hosgoi drwy gamau gweithredu gan y CPS	-	34.1%	-	0 allan o 3
Treial diannod				
Cyfradd ryddfamau yn y llysoedd ynadon (% o derfyniadau) – ffigur y CPS	-	1.9%	-	2.2%
Penderfyniadau i fynd ymlaen i dreial sy'n cydymffurfio â'r prawf tystiolaethol ¹	-	96.2%	-	100%
Penderfyniadau i fynd ymlaen i dreial diannod sy'n cydymffurfio â'r prawf budd y cyhoedd ¹	-	99.6%	-	100%
Achosion ag adolygiad treial diannod amserol ¹	-	76.7%	-	100%
Ceisiadau am dystiolaeth/gwybodaeth ychwanegol a wnaed yn briodol yn yr adolygiad treial diannod ¹	-	70.9%	-	100%
Dim achosion i'w cyflwyno lle yr oedd y canlyniad yn rhagweladwy, ac y gallai'r CPS fod wedi gwneud mwy i osgoi'r canlyniad ¹	-	40.7%	-	1 allan o 2

PERFFORMIAD Y CPS	Targed Cenedlaethol 2002-2003	Perfformiad Cenedlaethol Cylch hyd yn hyn*	Targed Ardal 2002-2003	Perfformiad Ardal
GWAITH ACHOS LLYS Y GORON				
Traddodi a chyflwyno papurau erlyn				
Achosion ag adolygiad amserol cyn traddodi, neu'r broses o gyflwyno achos yr erlyniad mewn achosion a "ddanfonwyd" ¹	-	79.1%	-	100%
Penderfyniadau i fynd ymlaen ar y cam traddodi/cyflwyno papurau erlyn a oedd yn cydymffurfio â'r prawf tystiolaethol yn y Cod ar gyfer Erlynwyr y Goron ¹	-	96.4%	-	96.9%
Penderfyniadau i fynd ymlaen ar y cam traddodi/cyflwyno papurau erlyn a oedd yn cydymffurfio â'r prawf budd y cyhoedd yn y Cod ar gyfer Erlynwyr y Goron ¹	-	99.9%	-	100%
Ceisiadau ar gyfer tystiolaeth/gwybodaeth ychwanegol a wnaed yn briodol ar gam traddodi/cyflwyno'r adolygiad o achos yr erlyniad ¹	-	80.3%	-	88.8%
Adolygiad parhaus amserol a chywir yn dilyn traddodi	-	83%	-	90%
Achosion lle y cyflwynwyd papurau traddodi yn amserol i'r amddiffyniad	80%	76.2% 85.3% ³	-	100% ¹ 97% ²
Achosion lle y darparwyd cyfarwyddiadau yn amserol i'r cwnsler	84%	84.6% 85.4% ³	-	88.8% ¹ 88.3% ²
Cyfarwyddiadau i'r cwnsler a oedd yn foddhaol ¹	-	63.7%	-	50%
Treialon sy'n chwalu ac sy'n aneffeithiol				
Treialon sy'n chwalu fel y cofnodwyd gan y CPS a JPM Llys y Goron	-	(Ebr 03-Maw 04) 38.3%	-	(Ebr-Rha 03) 28.1%
Treialon sy'n chwalu y gellid bod wedi eu hosgoi drwy gamau gweithredu gan y CPS ¹	-	15.8%	-	4 allan o 14 28.6%
Treialon aneffeithiol fel y cofnodwyd gan y CPS a JPM Llys y Goron	-	(Ebr 03-Maw 04) 20.7%	-	(Ebr-Rha 03) 6.7%
Treialon aneffeithiol lle y gallai camau gweithredu gan y CPS fod wedi osgoi gohiriad ¹	-	12.1%	-	4
Lefel y cyhuddiad				
Cyhuddiadau yr oedd angen eu diwygio ac a ddiwygiwyd yn amserol ¹		78.9%		77.7%
Ditiadau yr oedd angen eu diwygio ¹		25.6%		26.3%
Achosion a aeth ymlaen i dreial neu a gafodd ble euog ar y cyhuddiad cywir ¹		97.4%		100%
Rhyddfarnau a orchynnwyd gan Farnwr (JOA) ac a rhyddfarnau a gyfarwyddwyd gan Farnwr (JDA)				
JOA/JDA lle yr oedd y canlyniad yn rhagweladwy, a lle y dylai'r CPS fod wedi gwneud mwy i osgoi'r canlyniad ¹	-	23.3%	-	20%
Treialon				
Cyfradd ryddfarnu yn Llys y Goron (% o'r holl derfyniadau ac eithrio JOA, apeliadau/traddodebau ar gyfer dedfryd a dileu gwarantau) ²	-	10.4%	-	12.6%

CULHAU'R BWLCH CYFIAWNDER				
Canran a ddaeth gerbron y llys yn erbyn y gwaelodlin ar gyfer 2001-02 fel y cofnodwyd gan y JPIT	Targed +5%	+6.9% (o Tac 03)		+13.5% (Gor-Medi 03)

¹ fel yr aseswyd gan HMCPSI o'r archwiliad o'r sampl ffeiliau yn ystod yr arolygiad

² hunan-asesiad gan yr Ardal

³ ffigur a gasglwyd yn genedlaethol yn seiliedig ar ffurflenni hunan-asesu Ardal

⁴ nifer annigonol o ffeiliau i ddarparu data dibynadwy

* perfformiad Ardaloedd a arolygwyd yng nghylch arolygu 2002-2004 ar gyfartaledd yn seiliedig ar sampl o achosion a archwiliwyd ac arsylwadau yn y llys hyd at 30 Medi 2003

Targed 2: Gwella lefel hyder y cyhoedd yn y system cyfiawnder troseddol, gan gynnwys hyder cymunedau lleiafrifoedd ethnig, a chynyddu bodlonrwydd dioddefwyr a thystion yn flynyddol, tra'n parchu hawliau diffynyddion.

PERFFORMIAD Y CPS	Targed Cenedlaethol 2002-2003	Perfformiad Cenedlaethol Cylch hyd yn hyn*	Targed Ardal 2002-2003	Perfformiad Ardal
GWAITH ACHOS LLYS YR YNADON A'R LLYS IEUENCTID				
Dadleniad				
Achosion lle yr ymdriniwyd â dadleniad sylfaenol yn briodol ¹		72.7%		77.2%
Achosion lle yr ymdriniwyd â dadleniad eilaidd yn briodol ¹		61.1%		0 allan o 1
Gofal tystion				
Treialon lle y gwnaed defnydd priodol o S9 CJA 1967 ¹		97%		100%
Treialon lle y gwnaed defnydd priodol o fesurau gofal tystion ¹		88.4%		100%
GWAITH ACHOS LLYS Y GORON				
Dadleniad				
Achosion lle yr ymdriniwyd â dadleniad sylfaenol yn briodol ¹		85.9%		68.4%
Achosion lle yr ymdriniwyd â dadleniad eilaidd yn briodol ¹		60%		25%
Gofal tystion				
Treilaon lle y gwnaed defnydd priodol o gyflwyno tystion yn raddol/wrth gefn ¹		81.9%		80%
Treialon lle y gwnaed defnydd priodol o'r mesurau gofal tystion ¹		92.8%		100%
LLYS YR YNADON A LLYS Y GORON				
Terfynau amser yn y ddalffa				
Achosion mewn sampl lle y cyfrifwyd y dyddiadau dod i ben yn gywir	-	93.2%	-	100%
MATERION ERAILL				
Talu costau tystion				
Talu costau tystion o fewn 10 diwrnod i dderbyn y cais ²	100%	Hyd – Rha 03 98.7%	100%	99.9%
Ymdrin â chwynion				
Cwynion yr ymatebwyd iddynt o fewn 10 diwrnod ²	94%	Hyd – Rha 03 85%	96%	85.7%
Ymrwymiad siarter dinasyddion				
Gohebiaeth AS yr ymatebwyd iddi o fewn 15 diwrnod ²	100%	Hyd – Rha 03 92.7%	Dd/G	40%
Gwella cynhyrchiant				
Lleihau cyfradd absenoldeb oherwydd salwch fesul aelod o staff	10.6 diwrnod (2001)	Ddim ar gael		7.1 diwrnod
AGWEDDAU ERAILL AR BERFFORMIAD Y CPS				
Mesurau Perfformiad Cyfiawnder i'r Ifanc CJS (a rennir rhwng y Swyddfa Gartref, yr Adran Materion Cyfansoddiadol (LCD yn flaenorol) a'r CPS)				
I haneru'r amser o arestiad i ddedfryd ar gyfer troseddwy'r ifanc parhaus o 142 i 71 diwrnod erbyn 31 Mawrth 2002	71 diwrnod	67 diwrnod (Medi - Tac 03)	71 diwrnod	34 diwrnod (Hyd - Rha 03)

¹ fel yr aseswyd gan HMCPSI o'r archwiliad o'r sampl ffeiliau yn ystod yr arolygiad

² hunan-asesiad gan yr Ardal

* perfformiad ardaloedd a arolygwyd yng nghylch arolygu 2002-2004 ar gyfartaledd yn seiliedig ar sampl o achosion a archwiliwyd ac arsylwadau yn y llys hyd at 30 Medi 2003

Sylwebaeth

- 3.1 Mae canlyniadau gwaith achos yr Ardal yn dda, yn enwedig yn y llysoedd ynadon, ac mae perfformiad yn well na'r cyfartaledd cenedlaethol yn y cylch diweddaraf ar y rhan fwyaf o fesurau. Y prif eithriad yw dadlennu yn Llys y Goron, lle y mae'r perfformiad yn wael. Mae angen gwella ansawdd cyfarwyddiadau i'r cwnsler hefyd.
- 3.2 Bu'r cynnydd tuag at gyflawni targedau PSA y Llywodraeth yn drawiadol, ac mae'r ardal cyfiawnder troseddol ymhlith y perfformwyr gorau yn y cyd-destun hwn.

Cyngor cyn-cyhuddo i'r heddlu

- 3.3 Yn y sampl o achosion a gyflwynwyd gan yr heddlu am gyngor ysgrifenedig ffurfiol, cytunodd arolygwyr â'r broses o gymhwyso'r prawf tystiolaethol mewn deg achos heblaw am un. Ar adeg yr arolygiad roedd yr Ardal hefyd yn gweithredu cynllun ar gyfer rhoi cyngor cyn-cyhuddo ar lafar i'r heddlu. Mae hyn yn cyfuno gwasanaethau dyddiol cyfreithiwr dyletswydd i roi cyngor dros y ffôn, ac ymweliadau wythnosol â gorsafoedd heddlu penodedig i gynnal "cyngorfeydd" cyfreithiol.

Ansawdd y broses gwneud penderfyniadau

- 3.4 Mae'r broses o wneud penderfyniadau yn y llysoedd ynadon o safon dda a chyson. Yn Llys y Goron, rhoddir sylw gofalus i'r achosion mwyaf difrifol, ond ni chraffir mor agos ar yr achosion mwy "rheolaidd" bob amser, ac mae'r perfformiad cyffredinol yn Llys y Goron yn gyffredin o gymharu ag ansawdd y broses o wneud penderfyniadau.

Adolygiad parhaus

- 3.5 Unwaith eto, mae'r canlyniadau o dan "treial diannod" yn drawiadol, gyda phob achos yn derbyn adolygiad parhaus amserol a chywir, a'r ceisiadau am wybodaeth ychwanegol a thystiolaeth yn cael eu gwneud yn briodol ym mhob achos. Er bod y gyfradd ryddfarnu yn y llysoedd ynadon ychydig yn uwch na'r cyfartaledd cenedlaethol, nid yw canlyniadau'r arolygiad yn awgrymu unrhyw gysylltiad â pherfformiad y CPS a gaiff ei adolygu.
- 3.6 Yn Llys y Goron hefyd roedd arolygwyr yn fodlon bod yr holl achosion yn cael eu traddodi'n amserol neu'n cael adolygiad "a ddanfonwyd", a'u bod felly'n briodol. Fodd bynnag, mae'r sylw a wnaed yn yr adran flaenorol yn berthnasol ac roedd ansawdd yr adolygiad yn gyffredin ar y cyfan.

Achosion sy'n dirwyn i ben

- 3.7 Mae cyfradd yr achosion sy'n dirwyn i ben yn yr Ardal yn uwch na'r cyfartaledd cenedlaethol a bu'n cynyddu. Mae angen parhau i fonitro'r duedd hon yn ofalus ac mae angen cyflawni gwaith ar y cyd rheolaidd gyda'r heddlu i nodi pwyntiau dysgu – yn arbennig i weld p'un a yw achosion sy'n amodol ar gyngor cyn-cyhuddo wedi dirwyn i ben – ac os felly, pam.

- 3.8 Ar yr holl achosion a samplwyd, roedd y broses o ddirwyn achosion i ben yn amserol, a chytunodd arolygwyr â'r broses o gymhwyso'r prawf tystiolaethol. Mewn nifer fach o achosion nid oedd y broses o gymhwyso'r prawf budd y cyhoedd i ddirwyn achosion i ben yn cydymffurfio â'r Cod.

Traddodebau a ryddhawyd

- 3.9 Ni chafwyd un enghraifft yn y sampl ffeiliau, oherwydd na nododd yr asesiad risg cyn yr arolygiad fod problem.

Lefel y cyhuddiad

- 3.10 Mae hwn yn bwnc arwyddocaol ar gyfer yr Ardal oherwydd, yn hanesyddol, cafwyd tuedd gan yr heddlu i or-gyhuddo. Yn y llysoedd ynadon, roedd perfformiad o ran newidiadau yn uwch na'r cyfartaledd cenedlaethol a chafodd yr holl achosion eu dwyn i dreial neu cyflwynwyd ple euog ar y lefel gywir o gyhuddiad. Dyma'r achos hefyd yn Llys y Goron, er nad oedd y broses o newid bob amser yn amserol.

Treialon aneffeithiol

- 3.11 Bu perfformiad yr holl asiantaethau perthnasol a oedd yn gweithio gyda'i gilydd i leihau nifer y treialon aneffeithiol yn y llysoedd ynadon yn ardderchog, er y cafwyd rhywfaint o oedi. Cafwyd gwelliannau cyson hefyd yn Llys y Goron.

Troseddwyr ifanc parhaus

- 3.12 Mae'r Ardal, gyda'i phartneriaid, yn parhau i gyflawni perfformiad sy'n sylweddol well na'r ffigur targed wrth ddelio'n gyflym â throseddwyr ifanc parhaus o adeg yr arestiad i'r ddedfryd – sef 40 diwrnod ar hyn o bryd.

Achosion sensitif

- 3.13 Cafwyd perfformiad da gan yr Ardal mewn perthynas ag achosion o drais yn y cartref, cam-drin plant ac achosion sy'n ymwneud â hil.

Canlyniadau gwrthwynebus

- 3.14 Dim ond dau achos a ganfuwyd gan yr ynadon yn y sampl ffeiliau lle nad oedd achos i'w gyflwyno: cyflwynwyd y rhain yn gywir, ond gellid bod wedi gwneud mwy o fewn un o'r achosion i osgoi'r canlyniad.

- 3.15 Mae perfformiad Llys y Goron yn debyg i'r cyfartaledd cenedlaethol, a cheir cyfradd sylweddol o achosion lle y gellid bod wedi gwneud mwy gan y CPS i osgoi'r canlyniad.

Culhau'r bwloch cyfiawnder

- 3.16 Mae'r Ardal, mewn cydweithrediad agos â'r heddlu, wedi gwneud yn dda i gyflawni'r targed hwn gan y Llywodraeth a bu gwelliant uwchlaw'r gwaelodlin ddwywaith dros y cyfartaledd cenedlaethol.

Dadleniad

- 3.17 Ar y cyfan, bu'r perfformiad yn siomedig, er bod y ffigurau yn y llysoedd ynadon a Llys y Goron yn cuddio amrywiaeth sylweddol mewn perfformiad rhwng unedau. Felly, yn y llysoedd ynadon, roedd yr holl achosion o beidio â chydymffurfio mewn dadleniadau sylfaenol ar y sampl ffeiliau yn ymwneud â'r CJU yng Nghaerfyrddin.
- 3.18 Yn Llys y Goron, roedd gan y ddau TU dri achos lle y canfu arolygwyr na chyflawnwyd dadleniadau sylfaenol yn briodol, a chafwyd nifer sylweddol o achosion (wyth) yn y TU yng Nghaerfyrddin lle nad ymdriniwyd â dadleniadau eilaidd yn briodol.

4 GWAITH ACHOS

Cyngor i'r heddlu (CAP1)

- 4.1 Roedd wyth allan o'r deg cyngor a roddwyd yn y sampl ffeiliau yn amserol a rhoddwyd esboniad llawn am y penderfyniad ar gyfer naw ohonynt. Roedd yr esboniadau yn fanwl a rhoddwyd rhesymau da drostynt, yr oedd rhai ohonynt yn amlwg iawn. Cytunodd yr arolygwyr gyda phob achos o gymhwyso'r prawf budd y cyhoedd, ond mewn un achos ni chytunwyd â'r penderfyniad tystiolaethol: ni chafwyd unrhyw dystiolaeth ar y ffeil i awgrymu yr ymdriniwyd â chais am wybodaeth bellach cyn rhoi cyngor i beidio â chymryd camau pellach ar gyhuddiad difrifol.
- 4.2 Mae darparu cyngor i'r heddlu yn fater allweddol i'r Ardal, o ystyried cyfrifoldeb y CPS dros gyhuddo yn y dyfodol. Gwelsom y cynllun peilot presennol ar waith ac roeddem yn fodlon, o fewn ei gwmpas cyfyngedig, bod systemau da ar waith ar gyfer rhoi a chofnodi cyngor ar draws yr Ardal. Fodd bynnag, mae agweddau ar y sefyllfa bresennol a allai achosi gwrthdaro rhwng yr asiantaethau.
- 4.3 Dywedwyd wrthym gan yr heddlu, o fewn tua hanner o'r holl ffeiliau cyngor ffurfiol, mai'r cyngor oedd i beidio ag erlyn. Ar un llaw, nodwyd tueddiad gan yr heddlu i orgyhuddo mewn rhai achosion, a nodwyd nad oedd ansawdd ffeiliau ategol bob amser yn dda. Ar y llaw arall, dywedwyd wrthym am dueddiad gan y CPS i ofyn am ffeil lawn mewn achosion lle cafwyd ansicrwydd, ond i gynghori yn erbyn erlyniad pan fyddai'r holl waith ychwanegol wedi'i wneud. Ystyria'r CPS, drwy ofyn am ffeil lawn yn yr achosion hyn, eu bod, yn syml, yn dilyn y cynllun cenedlaethol.
- 4.4 Nid oedd yn bosibl datrys y broblem hon gan nad yw'r heddlu yn cadw manylion achosion o'r fath ar hyn o bryd ac ni welsom y ffeiliau. Fodd bynnag, mewn rhai achosion lle y ceisir cyngor, gall y cais am ffeil lawn fod yn ffordd o osgoi canlyniad gwrthwynebus, ac yn yr achosion hynny, gall awgrymiadau adeiladol yngl_n â thystiolaeth bellach y gellid ei chasglu heb gyfeirio at ffeil lawn fod yn ffordd well ymlaen. Dywedwyd wrthym bod hyn yn digwydd yn aml ym Mhowys.
- 4.5 Beth bynnag, mae angen i'r Ardal, drwy weithio gyda'r heddlu, ymchwilio i'r mater hwn a pharhau i graffu'n agos ar ganlyniadau ceisiadau am gyngor, er mwyn paratoi'r ffordd ar gyfer cyflwyno'r cynllun cyhuddo yn llawn.

Achosion sy'n barod i fynd rhagddynt ar ddyddiad cyntaf y gwrandawriad (CAP2)

- 4.6 Er nad oes proses o gyd-leoli CJU gyda'r heddlu ar hyn o bryd, mae gan yr Ardal systemau da ar waith i sicrhau bod ffeiliau ar gael i gyfreithwyr y diwrnod cyn y gwrandawriad: drwy ddefnyddio cysylltiadau cyfrifiadurol gyda'r heddlu, caiff ffeiliau ar gyfer y gwrandawriad cyntaf eu darparu'r electronig. Bodlonir y safon hon yn foddhaol felly, er, mewn rhai achosion, yn arbennig er mwyn i achosion gael eu gwrandao yn Aberystwyth neu Aberteifi, mae'n rhaid i aelodau o staff deithio pellter maith er mwyn darparu a derbyn y ffeiliau.
- 4.7 Defnyddir taflen adolygu gychwynnol felen, a lunnir gan yr Ardal, ar y cam hwn i gofnodi'r adolygiad, a chaiff yr achos ei gofrestru ar y system Compass ar ôl iddo ddychwelyd o'r llys. Digwydd yr un peth gydag achosion dros nos a gaiff eu trosglwyddo i'r llys yn uniongyrchol gan yr heddlu.

- 4.8 Roedd pob achos perthnasol yn ein sampl ffeiliau yn barod i fynd rhagddynt ar y gwrandawriad cyntaf.

Ceisiadau am fechnïaeth/cadwraeth (CAP3)

- 4.9 Ni nododd asesiadau risg a gynhaliwyd cyn yr arolygiad unrhyw risg ar y pwnc hwn ac ni nodwyd unrhyw beth i'r gwrthwyneb ar y safle.

Achosion sy'n dirwyn i ben yn y llysoedd ynadon (CAP4)

- 4.10 Daeth yr holl achosion perthnasol yn ein sampl ffeiliau i ben ar y cyfle rhesymol cynharaf a nodwyd y rhesymau dros y penderfyniad yn llawn. Ymgynghorwyd yn llawn â'r heddlu hefyd ym mhob achos a chytunwyd â'r penderfyniad o fewn deg allan o 11 o achosion. Roedd yr holl benderfyniadau ar y prawf tystiolaethol, a phob achos o gymhwysu'r prawf budd y cyhoedd, heblaw am un, yn cydymffurfio â'r Cod.
- 4.11 Mae cyfradd yr Ardal o ddirwyn achosion i ben rywfaint yn uwch na'r cyfartaledd cenedlaethol a bu'n codi. Mae'n agwedd arall ar y rhyngwynebu gyda'r heddlu dros ansawdd tystiolaeth y cyfeiriasom ato eisoes o dan "Cyngor". O safbwynt y CPS, roedd y dystiolaeth a gynhwyswyd yn ffeiliau'r heddlu a gyflwynwyd iddynt weithiau yn brin, a gwelsom enghreifftiau yn y sampl ffeiliau o ffeiliau anghyflawn. Mae ymateb yr heddlu i'r mater hwn, a graddau'r broses o oruchwylio swyddogion sy'n cyflwyno ffeiliau, yn wahanol ar draws siroedd. O safbwynt yr heddlu, gall cyfradd uchel o ddirwyn achosion i ben achosi gwaith a wastreffir a gall arwain at ymdeimlad o rwystredigaeth.
- 4.12 Dangosodd dadansoddiad yr Ardal, mewn misoedd diweddar, yr effeithiwyd yn wrthwynebus ar y gyfradd dirwyn achosion i ben gan nifer fawr o achosion camerâu cyflymder y dadleuwyd yn eu cylch ac y bu'n rhaid eu gwrthod oherwydd nad oeddent yn cynnwys digon o dystiolaeth. Pe didynnwyd yr achosion hynny o'r ffigurau, roedd y gyfradd tua'r un peth â'r cyfartaledd cenedlaethol.
- 4.13 Mae profiad wedi dangos bod cyd-leoli a darparu cyngor wyneb yn wyneb cynnar yn tueddu i leihau'r gyfradd dirwyn i ben, ond o ystyried nad yw'r Ardal wedi'i chyd-leoli ac y bydd y cyfleoedd ar gyfer ymgynghoriad wyneb yn wyneb yn parhau i gael eu cyfyngu gan ystyriaethau daearyddol, mae hon yn agwedd ar berfformiad y mae angen rhoi sylw agos iddi. Mae'r Ardal eisoes yn rhannu gyda'r heddlu y rhesymau dros ddirwyn i ben mewn achosion arbennig ar sail systematig. Dylid annog yr heddlu i fonitro'r rhain yr un mor systematig ar lefel oruchwyliol uwch er mwyn gallu nodi'r rhai y ceir anghytundeb gwirioneddol yn eu cylch a'u trafod ymhellach gyda Phenaethiaid Uned yn eu cyfarfodydd rheolaidd (ynghyd â chyngor i beidio â chyhuddo).

Agweddau ar gyfer gwelliant

- * Gweithio gyda'r heddlu i fonitro achosion sy'n dirwyn i ben a'r rhesymau drostynt ar sail reolaidd a systematig.

Paratoi treialon diannod (CAP5)

- 4.14 Yn ein sampl ffeiliau roedd yr 20 penderfyniad i fynd rhagddynt yn ystod yr adolygiad treialon diannod yn unol â phrofion y ddau God, ac ymhob achos heblaw am un – lle na ellid cadarnhau o'r ffeil p'un a chafwyd adolygiad llawn ai peidio – roedd yr adolygiad yn amserol. Yn y chwech achos lle yr oedd yn briodol i wneud cais am dystiolaeth neu wybodaeth bellach, gwnaed hynny.
- 4.15 Wedi dweud hynny, roedd y broses o gofnodi adolygiad ffeil lawn ychydig yn ddamweiniol. Roedd bob amser yn amlwg yn achosion y Drenwydd, ond mewn achosion eraill roedd yn aml yn fylchog neu roedd angen iddo gael ei gasglu o gamau eraill a gymerwyd ar y ffeil.
- 4.16 Ym mhob achos heblaw am un, rhoddwyd rhybuddion i dystion o leiaf 14 dydd cyn y treial, a chyflwynwyd pob datganiad adran 9 yn brydlon.
- 4.17 Roedd y system rheoli achosion integredig newydd, Compass, yn cael ei defnyddio gan staff gweinyddol (ond gan ychydig o gyfreithwyr yn unig) i ddatblygu achosion ac yn ogystal â hynny, cafwyd systemau llaw i sicrhau bod ffeiliau llawn yn cael eu derbyn a bod y gwaith paratoi angenrheidiol ar gyfer y llys yn cael ei gyflawni.

Traddodi a pharatoi achosion yn Llys y Goron (CAP6)

- 4.18 Roedd penderfyniadau i fynd rhagddynt yn ystod yr adolygiad traddodi yn gywir o ran y prawf tystiolaethol a'r prawf budd y cyhoedd ym mhob un o'r 18 achos perthnasol ac roeddent oll yn amserol. Mewn un achos allan o naw lle yr oedd yn angenrheidiol cael gwybodaeth neu dystiolaeth bellach, roedd y cais yn anghyflawn, er nad effeithiodd hyn ar ganlyniad y treial. Roedd y broses o gyflwyno papurau ym mhob achos a draddodwyd, a drosglwyddwyd neu a ddanfonwyd hefyd yn amserol. Mae hyn yn drawiadol iawn gan fod y Barnwyr Preswyl lleol yn gofyn am gyflwyno papurau mewn achosion nad ydynt yn eithriadol o fewn 28 diwrnod.
- 4.19 Mewn un achos o fewn y sampl ffeiliau mae'n debyg na chafwyd adolygiad pellach ar ôl traddodi, a oedd yn anffodus gan fod cyhuddiad wedi'i ddewis i gychwyn nad oedd yn caniatáu cofrestru fel troseddwr rhyw lle yr oedd hynny'n amlwg yn ddymunol wrth erlyn. Beth bynnag, diwygiwyd y cyhuddiad ar awgrymiad y Barnwr.
- 4.20 Er i ni weld rhai enghreifftiau o gyfarwyddiadau da i'r cwnsler, ar y cyfan, roedd y safon yn siomedig, ac yn anfodhaol mewn naw achos allan o 19. Roedd cyfarwyddiadau yngl_n â derbynoldeb pleon yn ddiffygiol mewn chwech achos allan o 16, ac roedd dadansoddiad o achosion yn aml ar goll. Roedd hyn hefyd yn broblem ar adeg yr arolygiad diwethaf. Dywedodd Rheolwyr Ardal wrthym y bu anawsterau wrth ddod o hyd i'r lle iawn ar y pecyn Compass i fewnosod y materion hyn, ac yna sicrhau bod yr hyn a ysgrifennwyd yn cael ei argraffu a'i gynnwys gyda'r papurau ar gyfer y cwnsler. Roedd yr anawsterau hyn yn cyd-daro â chyfnod ein sampl ffeiliau. Dangoswyd rhai briffiadau eraill i ni ar y safle a oedd yn cynnwys cyfarwyddiadau llawn.

- 4.21 Er bod y penderfyniadau gwirioneddol yn gywir, nid oedd rhesymeg i'w cyfiawnhau ar lawer o ffeiliau ac roedd angen casglu adolygiad traddodi o gamau eraill a gymerwyd. Dim ond mewn isafswm o achosion y cofnodwyd ffactorau tystiolaethol (wyth allan o 19), ac mewn pedwar achos allan o 17 cynghorodd y cwnsler ar gamau y dylid bod wedi'u cymryd yn gynharach gan y CPS. Roedd y methiannau hyn yn nodwedd o'r achosion mwy "rheolaidd" yn hytrach na'r rhai mwyaf difrifol, lle y mae'n amlwg y gwnaed gwaith gofalus a thrylwyr.

Agweddau ar gyfer gwelliant

- * Cofnodi adolygiadau traddodi (neu a ddanfonwyd neu a drosglwyddwyd) ym mhob achos.

Dadlennu deunydd nas defnyddiwyd (CAP7)

- 4.22 Yn y llysoedd ynadon, cynhaliwyd proses ddadlennu sylfaenol yn briodol mewn 17 allan o 22 o achosion perthnasol. Roedd y pum achos nad oeddent yn cydymffurfio o CJU Caerfyrddin. Roedd y rhesymau dros y methiant yn amrywiol: ac yn dibynnu'n unig ar feirniadaeth yr heddlu lle na ddisgrifiwyd yr eitemau yn ddigonol; methiant i archwilio eitemau o ddeunydd sensitif i weld a oeddent yn sensitif mewn gwirionedd, neu'n danseiliedig; arnodiadau megis "dim dadlenniad sylfaenol" a oedd yn annigonol i nodi p'un a gymhwyswyd y profion. Yn hytrach na gwneud penderfyniadau byddai rhai cyfreithwyr yn dadlennu pob deunydd nad oedd yn sensitif i'r amddiffyniad. Nid ymdriniwyd â'r un achos o ddadlennu eilaidd yn y llysoedd ynadon yn briodol oherwydd na dderbyniwyd ymateb gan yr heddlu mewn ymateb i'r datganiad gan yr amddiffyniad ac nid ysgrifennwyd llythyr i'r amddiffyniad.
- 4.23 Yn Llys y Goron, dim ond mewn saith achos perthnasol allan o 13 yr ymdriniwyd â dadlennu sylfaenol yn briodol. Unwaith eto, roedd y rhesymau dros y methiant yn amrywiol ac roeddent yn cynnwys MG6C na lofnodwyd ac nas arnodwyd; eitem y gellid ei ddadlennu a esgeuluswyd yn ôl pob tebyg; a pheidio ag arnodi MG6C Gwasanaeth Gwyddoniaeth Fforensig. Mewn llawer o achosion cafwyd arfer o ddadlennu pob eitem p'un a ellid eu dadlennu ai peidio.
- 4.24 Yn y ddau lys, er gwaethaf y Cyfarwyddiadau Gweithredol ar y Cyd (JOPI) newydd diweddar a'r hyfforddiant a roddwyd i'w gweithredu, ni ddefnyddiwyd y Daflen Cofnodi Dadlenniad bob amser i gofnodi penderfyniadau a'r camau a gymerwyd ar y cam dadlennu, a chanfuwyd gohebiaeth berthnasol yn aml mewn sawl lle gwahanol yn y ffeil. Er na chofnodwyd y rhain fel methiannau gan arolygwyr maent yn lleihau effeithiolrwydd y Cyfarwyddiadau newydd.
- 4.25 Yn y rhan fwyaf o achosion perthnasol yn Llys y Goron (naw allan o 12) ni chynhaliwyd achosion o ddadlennu eilaidd yn briodol – yn bennaf, oherwydd nad oedd yn cael ei wneud, hynny yw, nid oedd datganiad yr amddiffyniad wedi'i anfon at yr heddlu neu nid anfonwyd llythyr terfynol i'r amddiffyniad ar ôl cael sylwadau gan yr heddlu. Roedd wyth o'r naw methiant hwn yn TU Caerfyrddin.

- 4.26 Mae'r diffyg dadlennu eilaidd yn gysylltiedig â'r arfer cyson mewn perthynas â dadlennu sylfaenol, sef dadlennu popeth. Ymddengys fod pobl yn tybio, gan fod popeth wedi'i wneud, ei bod yn rhaid bod popeth perthnasol wedi'i ddadlennu eisoes, ac felly nad yw cyflwyno datganiad gan yr amddiffyniad yn unrhyw beth ond ffurfioldeb.
- 4.27 Mae hyn yn erydu'r gwahaniaeth rhwng dadlennu sylfaenol ac eilaidd a'r profion gwahanol a gymhwysir (ar hyn o bryd) ac, wrth wneud hynny, yn atal y JOPI a'r brif Ddeddf rhag gweithio'n briodol. Mae'n golygu nad yw'r CPS na'r heddlu yn cyflawni eu dyletswydd yn briodol, sef edrych yn gadarnhaol ymhlith y deunydd nas defnyddiwyd am unrhyw beth a allai gynorthwyo'r amddiffyniad oherwydd materion a godwyd yn natganiad yr amddiffyniad, ac ailasesu'r achos yng ngoleuni hyn. Mae hefyd yn ei gwneud yn amhosibl dangos, os caiff ei herio byth, bod prosesau cywir wedi'u dilyn ac y gwnaed penderfyniadau dibynadwy.
- 4.28 Dywedwyd wrthym fod rhywfaint o hyfforddiant ar y cyd pellach wedi'i gynllunio a bod yr heddlu yn cynnal archwiliad o ansawdd ffeiliau. Fodd bynnag, ein hargraff ni o ffurflenni dadlennu'r heddlu oedd eu bod yn well na'r cyffredin. Nid ansawdd y ffurflenni oedd gwreiddyn y broblem yn y sampl, ond y broses o graffu ar y ffeiliau hynny a'r deunydd perthnasol.

ARGYMHELLIAD

Dylai erlynwyr lynu wrth JOPI ym mhob uned, dylid cyflawni dyletswyddau dadlennu yn ofalus, a dylai uwch reolwyr sicrhau hyn.

Achosion sensitif (CAP8)

- 4.29 Nodwyd yr achosion hyn yn glir drwy gyfrwng siacedi ffeil lliw gwahanol ac fe'u holrheiniwyd at ddibenion monitro.

Achosion yn ymwneud â hil

- 4.30 Nodwyd y pum achos yn y sampl yn gywir a'u cyflwyno fel achosion hiliol ac erlynwyd yr elfen hiliol o'u mewn yn gadarn. Mewn un achos, ar ble euog derbynol, ni chafwyd arnodiad bod y llys wedi'u hatgoffa o'r elfen hiliol a ph'un a wnaethant ei hystyried wrth ddedfrydu.

Trais yn y cartref

- 4.31 Erlynwyd pob achos yn unol â pholisi CPS ar drais yn y cartref. Yn gyffredinol, ymdriniwyd â hwy yn dda a'u herlyn, ac roeddent yn adlewyrchu ymwybyddiaeth glir o'r materion arbennig yn y math hwn o achos.

Cam-drin plant

- 4.32 Mewn ymateb i argymhelliad a gafwyd yn Adroddiad diwethaf yr Arolygiaeth, cyflwynodd yr Ardal ffurflen lle y dylai'r cyfreithiwr sy'n adolygu gofnodi eu bod wedi gwyllo'r tâp fideo o gyfweiliad y plentyn, a'i asesu. Mae hwn yn **arfer da**. Mewn un achos yn y sampl, fodd bynnag, nid oedd y ffurflen yn bresennol yn y ffeil, a chafwyd adolygiad Compass anghyson iawn. Roedd yr achosion eraill yn dangos gwell safon o adolygu nag a gafwyd ar adeg yr arolygiad diwethaf.

Achosion yn ymwneud â phobl ifanc (CAP13)

- 4.33 Mae'r Ardal a'i phartneriaid cyfiawnder troseddol wedi cyflawni perfformiad ardderchog wrth leihau'r cyfnod rhwng arestio a dedfrydu ar gyfartaledd ar gyfer troseddwyr ifanc parhaus i 40 diwrnod o arestio i ddedfrydu.
- 4.34 Dangosodd y ffeiliau yn ein sampl fod achosion ieuenctid wedi'u herlyn yn gadarn. Roedd yr holl benderfyniadau i fynd rhagddo yn gywir, gwnaed yr holl geisiadau priodol am dystiolaeth neu wybodaeth bellach, ac roedd yr holl adolygiadau o dreialon diannod yn amserol. Fodd bynnag, roedd safon adolygiadau ysgrifenedig yn amrywio o safon dda iawn i safon fylchog.

Ymdrin â ffeiliau/negeseuon (CAP9)

- 4.35 Ymdriniwyd â gwaith gweinyddol ym mhob lleoliad yn effeithlon a chafwyd systemau effeithiol ar gyfer cysylltu post â ffeiliau. Ni chafwyd tystiolaeth o ôl-groniadau.

Cryfderau

- * Gwneir gwaith gweinyddol i safon uchel ym mhob lleoliad ac anelir at sicrhau effeithlonrwydd a chyflawniad.

- 4.36 Yn y llysoedd ynadon, cafwyd saith achos allan o 19 lle na chofnodwyd materion tystiolaethol neu fudd y cyhoedd ar naill ai'r ffurflen felen adolygiad cychwynnol neu'r adolygiad Compass ffeil lawn. Roedd ffigurau ar gyfer Llys y Goron yn debyg iawn (wyth o 19 mater tystiolaethol, saith allan o 19 mater budd y cyhoedd). Yn ogystal, roedd cynnwys ffeiliau yn aml yn anhrefnus, a oedd yn golygu bod dogfennaeth berthnasol yn anodd i'w chanfod.
- 4.37 Mae'r Ardal yn gweithredu ffurf ar Sicrwydd Ansawdd Gwaith Achos sy'n mynd y tu hwnt i ofynion cenedlaethol, felly mae rheolwyr yn gweld ffeiliau eu cyfreithwyr yn fwy rheolaidd nag arfer. Gwelsom dystiolaeth o fewn y ffeiliau o ymdrechion rheolwyr i ddylanwadu ar erlynwyr i wella eu proses o gofnodi'r rhesymau dros eu penderfyniadau, ond rydym eisoes wedi cyfeirio at natur ddifater rhai adolygiadau ysgrifenedig ac mae'r broblem yn un anhydrin: roedd yn destun argymhelliad ar adeg yr arolygiad diwethaf. Mae gennym amheuon ynghylch cost effeithiolrwydd yr ymdrech ychwanegol a geir gan reolwyr, a dylid ystyried cyfeirio hyn at sicrhau bod unigolion yn mynd i'r afael â materion, ac at waith achos byw.
- 4.38 Mae rhai cyfreithwyr naill ai'n methu â deall, neu'n methu â gwerthfawrogi'r problemau y gellir eu creu ar gyfer pobl eraill os nad ydynt yn arnodi'r ffeiliau gyda datganiad byr yn nodi eu rhesymau dros fynd rhagddo, neu dros ddewis cyhuddiad penodol. Yn arbennig, caiff cyfran gynyddol o achosion yr Ardal eu herlyn yn y treial gan asiantau. Oni bai fod y cyfreithiwr sy'n adolygu yn egluro'r penderfyniad ar y ffeil, gall ymddangos fel nad oedd y penderfyniad yn un gofalus neu'n un rhesymol. Yn yr amgylchiadau hynny, caiff eiriolwr y treial ei ddenu'n naturiol i lenwi'r gwacter amlwg o ran dyfarniad gyda dyfarniad eu hunain yn gl_n â digonolrwydd y dystiolaeth neu'r cyhuddiad priodol, gyda'r canlyniadau posibl amlwg o geisio cyfarwyddiadau am ohiriadau neu ddiwygiadau, neu hyd yn oed rhoi'r gorau i gyhuddiad penodol. Mae absenoldeb unrhyw friff yn yr achosion hyn yn gwaethygu'r broblem.

- 4.39 Mae'r un egwyddorion yn berthnasol i Lys y Goron, er bod briff ar gael a ddylai gynnwys dadansoddiad o'r ffeithiau a'r dystiolaeth ynghyd â rhoi cyfarwyddiadau am dderbynioldeb pleon, er nad yw bob amser yn gwneud hynny.

ARGYMHELLIAD

Dylai erlynwyr arnodi'r rhesymau dros fynd rhagddo a dros ffafrio cyhuddiad penodol ar holl ffeiliau treial, a dylai rheolwyr sicrhau bod hyn yn digwydd drwy'r system Sicrwydd Ansawdd Gwaith Achos a'r system Arfarnu Perfformiad.

Terfynau amser yn y ddalfa (CAP10)

- 4.40 Ymdriniwyd â phob achos yn y sampl ffeiliau terfynau amser yn y ddalfa (CTL) yn briodol ac roeddem yn fodlon bod systemau cadarn yn bodoli i sicrhau bod CTL yn cael eu nodi, eu monitro ac y gweithredir arnynt.

Gweithredu ar y cyd i wella gwaith achos (CAP11)

- 4.41 Mae gwaith ardderchog mewn partneriaeth â'r llysoedd ynadon a'r heddlu, o dan awdurdod y Bwrdd Cyfiawnder Troseddol Lleol, wedi arwain at welliannau sylweddol yn y broses o leihau treialon aneffeithiol. Y rheswm dros hyn oedd trafodaeth reolaidd rhwng y tair asiantaeth ar sail achos wrth achos. Fodd bynnag, dylid ystyried amseroldeb datblygiad achosion.
- 4.42 Defnyddir dull monitro perfformiad ar y cyd gan y CPS a'r heddlu fel dull o asesu a thrafod perfformiad misol mewn perthynas ag ansawdd ffeiliau. Gellid ei ehangu'n ddefnyddiol i ddelio ag achosion sy'n ymwneud â chyngor ac achosion sy'n dirwyn i ben, i nodi pwyntiau o wrthdaro a phwyntiau dysgu.
- 4.43 Mae'r cynllun cyhuddo peilot yn gweithredu drwy gyfrwng cyfreithiwr dyletswydd sy'n gweithredu system ffôn o 8.30am i 5pm bob dydd o'r wythnos. Yn ogystal, mae cyfreithwyr yn cynnal cyngorfeydd cyfreithiol rheolaidd mewn gorsafoedd heddlu penodol; mae mwy o bobl wedi cymryd rhan mewn rhai gorsafoedd heddlu nag eraill, ond mae'r arfer yn gam hanfodol tuag at ddarparu cymaint o gyngor wyneb yn wyneb â phosibl, sy'n anodd mewn Ardal nad yw wedi'i chyd-leoli ar hyn o bryd a lle y mae pellteroedd daearyddol yn sylweddol.

Cryfderau

- * Gwaith o dan nawdd y LCJB i leihau cyfradd y treialon aneffeithiol.

Y Gwasanaeth Prawf Cenedlaethol a Thimau Troseddwyr Ifanc(CAP12)

- 4.44 Ceir trefniadau lleol ar gyfer dadlennu gwybodaeth i'r Gwasanaeth Prawf a dywedwyd wrthym eu bod yn gweithio'n dda. Fe'u hadolygir yn rheolaidd ac mae'r LCJB yn delio ag unrhyw broblemau sy'n codi.

- 4.45 Ceir protocol rhyng-asiantaeth rhwng yr Ardal a Thimau Troseddwy'r Ifanc (YOT) lleol. Yn gyffredinol, mae'r broses o ddarparu gwybodaeth i swyddogion YOT yn dda hefyd, er y dywedwyd wrthym bod nifer fach o achosion yr oedd swyddogion yn ymdrin â hwy lle na throsglwyddwyd y pecyn cofnodi cyn-dedfrydu i'r swyddog YOT yn y llys. Gall hyn achosi anawsterau mewn achosion PYO oherwydd yr amserlen fer ar gyfer cynhyrchu adroddiadau; mae angen i reolwyr roi sylw i'r mater hwn.

Prosesau apelio a thraddodi i ddedfryd (CAP14)

- 4.46 Erbyn hyn, mae cyfarwyddyd y cwnsler mewn apeliadau yn erbyn collfarnau i Lys y Goron yn rheolaidd yn cynnwys cyfraniad gan gyfreithiwr y treial, ynghyd ag adroddiadau treial a nodiadau tystiolaeth. Ymddangosodd fod y systemau swyddfa ar gyfer delio â'r rhain, ac ar gyfer apeliadau yn erbyn, a cholffarnau dros, ddedfrydau yn ddigonol ac yn effeithlon.

Apeliadau yn erbyn dedfrydau trugarog diangen (CAP15)

- 4.47 Roeddem yn fodlon bod yr Ardal yn ymwybodol iawn o'i dyletswydd i gyfeirio dedfrydau a allai fod yn drugarog a diangen i'r Twrnai Cyffredinol a'i bod yn gweithio gyda'r Bar i sicrhau bod achosion o'r fath yn cael eu nodi. Mae angen i'r Ardal hysbysu dioddefwyr (neu berthnasau dioddefwyr) o'r ystyriaeth sy'n cael ei rhoi i'r achos ac y gallant ysgrifennu at y Swyddogion Cyfraith yn uniongyrchol.

Cofnodi canlyniadau achos (CAP16)

- 4.48 Nid oes angen cofrestrriad Compass llawn ar y rhai sy'n pledio'n euog yn eu hymddangosiad cyntaf a gellir cofrestru'r achosion hyn yn gyflym yng Nghaerfyrddin. Gellid ei ehangu'n ddefnyddiol i Hwlfordd: mater y mae angen i'r rheolwyr roi sylw iddo.
- 4.49 Caiff achosion eu terfynu ar Compass, ac roeddem yn fodlon bod hyn yn cael ei wneud yn briodol.

Gwybodaeth ar faterion gweithredol a chyfreithiol (CAP17)

- 4.50 Mae'r CCP yn dosbarthu bwletin misol o faterion cyfreithiol, sy'n crynhoi'r Adroddiadau Achosion Gwrthwynebus a anfonwyd ato yn y misoedd blaenorol, gan dynnu sylw at nodweddion neu broblemau sy'n debygol o ddigwydd. Caiff manylion yr achosion eu dosbarthu hefyd i'r heddlu.
- 4.51 Ceir cyfle ar gyfer cylchlythyr Ardal neu ddogfen debyg wedi'i chyfeirio at yr holl staff ac yn delio â materion gweithredol ehangach.

Cryfder

- * Y bwletin misol o faterion cyfreithiol.

Parodrwydd ar gyfer y llys (CAP18)

- 4.52 O ran ochr weinyddol Llys y Goron, gwnaeth gweithwyr achos ddefnydd llawn ac effeithiol o'r system Compass, ac o system ebost ddiogel gyda'r llys. Mae Swyddog Datblygu Achosion yn mynychu Llys y Goron yn Abertawe ar ddiwrnodau gwrandawiadau ple a chyfarwyddiadau (PDH). Caiff ffurflen ei chwblhau ac ar ôl ei dychwelyd i'r swyddfa caiff datblygiad yr achos ei fonitro i sicrhau y cydymffurfir â gorchmynion. Lle y bydd problemau yn codi neu lle y'u rhagwelir ceisir estyniad i'r terfyn amser ar gyfer cydymffurfio yn weinyddol. Nid oedd unrhyw dreialon yn y sampl ffeiliau yn aneffeithiol o ganlyniad i wall mewn adolygiad neu yng ngwaith paratoi'r CPS a chydymffurfiwyd â'r holl gyfarwyddiadau. Mewn tri achos nid oedd y broses gydymffurfio yn amserol, ond nid bai y CPS oedd hyn.
- 4.53 Yn sampl y llysoedd ynadon nid oedd un achos yn aneffeithiol o ganlyniad i fethiant gan y CPS wrth adolygu neu baratoi.

Cryfder

- * Systemau ar gyfer sicrhau cydymffurfiad â gorchmynion llys a rheoli achosion yn gyffredinol.

Pwyntiau dysgu (CAP21)

Achosion gwrthwynebus

- 4.54 Roedd y ddwy ffeil dim achos i'w gyflwyno (NCTA) yn cynnwys Adroddiadau Achosion Gwrthwynebus a gwblhawyd gan y cyfreithiwr sy'n adolygu a'r Pennaeth Uned, a nodwyd y rhesymau dros y canlyniad yn gywir.
- 4.55 Roedd gan y tri achos rhyddfarn a gyfarwyddwyd gan farnwr (JDA) Adroddiadau Achosion Llys y Goron a gwblhawyd gan y gweithiwr achos, y cyfreithiwr sy'n adolygu a'r Pennaeth Uned, a nodwyd y rhesymau dros y canlyniadau yn gywir.
- 4.56 Archwiliwyd 11 rhyddfarn a orchmynnwyd gan farnwr (JOA) gennym. Mewn un achos ni chafwyd adroddiad lle na chynigiwyd tystiolaeth yn erbyn un o'r ddau ddiffynnydd; mewn achos arall cafwyd rhywfaint o amddiffynoldeb ac o feio eraill, ac ni nodwyd yn glir bod yr adolygiad wedi methu. Mewn rhai achosion eraill canfuwyd tueddiad bach i roi mantais yr amheuaeth, a rhywfaint o barch i'r cyfreithwyr Ardal, lle na rhoddwyd yr un fantais bob amser i asiantaethau eraill. Gallai hyn danseilio mantais y bwletin cyfreithiol y cyfeiriwyd ato uchod.

Agweddau ar gyfer gwelliant

- * Gwrthrychedd a natur agored wrth lunio adroddiadau achosion gwrthwynebus.

5 EIRIOLAETH AC ANSAWDD Y BROSES O DDARPARU GWASANAETHAU

Safonau eiriolaeth a monitro (CAP19)

- 5.1 Roedd Adroddiad diwethaf yr Arolygiaeth yn cymeradwyo'r Ardal ar ansawdd ei heiriolaeth yn y llysoedd ynadon, ar ddiwylliant cyfreithwyr yn erlyn eu treialon eu hunain ac ar Benaethiaid Uned sy'n mynychu'r llys yn rheolaidd. Yn yr un modd, canfuwyd bod ansawdd eiriolaeth yn Llys y Goron yn dda. O ganlyniad, ar ôl asesiadau risg – a thra bod arolygwyr yn ymweld â rhai llysoedd ynadon i asesu ansawdd eiriolaeth a'r broses o ddarparu gwasanaethau – ni welsom niferoedd cynrychioliadol o eiriolwyr yn y naill llys.
- 5.2 Er bod y diwylliant a'r arfer y cyfeiriwyd ato eisoes ar waith o hyd ar adeg yr arolygiad hwn, mae gofynion y cynllun cyhuddo peilot a chynnydd yn swm y gwaith wedi golygu bod gan gyfreithwyr yn y CJD llai o gyfleoedd cyson i gynnal treialon ac mae cyfran uwch o'r rhain bellach yn cael eu cynnal gan asiantau. Roedd y rhai yr ymgynghorwyd â hwy yn allanol yn llai bodlon ar ansawdd cyffredinol asiantau ac roeddent ychydig yn rhwystredig nad oedd asiantau yn gallu cymryd penderfyniadau mewn achosion yn y llys. Cafwyd canfyddiad hefyd bod y defnydd o asiantau yn gysylltiedig â'r ffaith bod mwy o dreialon yn aneffeithiol neu'n chwalu.
- 5.3 O ganlyniad, archwiliasom yn ofalus y trefniadau y mae'r Ardal wedi'u gwneud ar gyfer dethol, hyfforddi a monitro asiantau, ac ar gyfer sicrhau mai dim ond llysoedd priodol y maent yn ymdrin â hwy. Erbyn hyn, cedwir rhestrau o asiantau addas ac mae Penaethiaid Uned yn ystyried pa asiantau i'w cyfarwyddo. Cynhaliwyd hyfforddiant ar gyfer rhai ohonynt i sicrhau eu bod yn ymgysylltu â gwaith y CPS. Cynhaliwyd diwrnod agored lle y rhoddwyd areithiau gan gyfreithwyr gwahanol yn egluro gofynion y CPS, yn cynnwys pwysigrwydd targedau, arnodiadau a phynciau eraill y PSA i'r CPS. Ni chyfarwyddwyd rhai asiantau nad oeddent yn perfformio'n foddhaol.
- 5.4 Mae'r Ardal yn cymryd camau gweithredol i sicrhau'r eiriolwyr cywir i erlyn ei achosion yn y llysoedd ynadon ac i sicrhau eu bod yn ymwybodol o'r hyn sy'n ofynnol ganddynt. Fodd bynnag, mae adolygiad ysgrifenedig manwl a rhesymol ym mhob achos a bennir ar gyfer treial, a ffeil drefnus, yn angenrheidiol er mwyn i asiantau berfformio'n effeithiol.

Arnodiadau llys (CAP20)

- 5.5 Nid oedd cofnod clir a chynhwysfawr o'r hyn a oedd wedi digwydd ym mhob ymddangosiad yn y llys bob amser yn bresennol naill ai yn ffeiliau'r llysoedd ynadon neu Lys y Goron yn ein sampl.
- 5.6 Yn ffeiliau'r llysoedd ynadon, dim ond tua 75% o arnodiadau llys a oedd yn glir, yn gynhwysfawr ac yn ddarllenadwy.
- 5.7 Yn ffeiliau Llys y Goron ceir Ffurflen Adroddiad yr Achos a Gwmpaswyd binc ond nid oedd hon bob amser yn bresennol, ac yn yr achosion hynny nid arnodwyd y ffeil yn llawn ychwaith. Mewn un achos, dim ond "dedfrydwyd" a nodwyd ar arnodiad gwrandawriad i ddedfrydu, ac mewn un arall nid oedd yn bosibl dweud ynghylch pa droseddau y cafodd y diffynnydd ei gollfarnu neu ei ryddfarnu. Ar sawl ffeil arall

naill ai ni chafwyd arnodiaid amlwg o wrandawriad penodol, neu nid oedd yr arnodiaidau yn cyflwyno darlun clir o'r hyn a oedd wedi digwydd. Gwrandewir achosion yr Ardal y tu allan i'r Ardal – ac maent felly'n dibynnu weithiau ar sylwebaeth gan weithwyr achos o Ardaloedd CPS eraill – ond mae angen cymryd camau i sicrhau, ym mhob achos, bod cofnod priodol ar gael o'r hyn a ddigwyddodd yn y llys.

Agweddau ar gyfer gwelliant

* Arnodiadau llys.

Paratoi ar gyfer y llys (QSD1)

- 5.8 Dywedwyd wrthym bod cyfreithwyr CPS, gan cynnwys Eiriolwyr yr Uchel Lys (HCA), asiantau a'r cwnsler, yn gyffredinol, yn paratoi'n dda ar gyfer y llys a chadarnhawyd hyn gan arsylwadau cyfyngedig yn y llysoedd ynadon.

Presenoldeb yn y llys (QSD2)

- 5.9 Mae presenoldeb erlynwyr yn y llysoedd ynadon yn amserol.
- 5.10 Yn Llys y Goron mae'n rhaid i'r Ardal ddelio â sefyllfa lle y gwneir ei gwaith mewn llysoedd sydd y tu allan i'r Ardal. Mae gweithwyr achos yn aml yn mynychu Llys y Goron yn Abertawe ond hyd yn oed felly maent weithiau'n dibynnu ar weithwyr achos o Ardal CPS arall i gwmpasu rhannau o wrandawriadau. Dyma'r achos bob amser ym Merthyr Tudful, Caer a'r Wyddgrug.

Ystafelloedd (QSD4)

- 5.11 Mae'r adeiladau ar gyfer y CPS yn ddigonol yn Llys y Goron, ond nid oes ystafell ar wahân ar eu cyfer yn y rhan fwyaf o adeiladau'r llysoedd ynadon yn yr Ardal, er bod y rhan fwyaf ohonynt yn ymddangos yn helaeth. Mae'n debyg yr oedd angen ymdrech sylweddol i sicrhau defnydd penodol o ystafell yn y llys newydd yn Hwlfordd.

6 DIODDEFWYR A THYSTION

Tystion yn y llys (QSD3)

- 6.1 Mewn wyth allan o naw achos perthnasol yn y sampl ffeiliau, yn Llys y Goron ac yn y llysoedd ynadon, gwnaed trefniadau priodol ar gyfer cyflwyno tystion yn raddol neu sicrhau tystion wrth gefn. Yn Llys y Goron, lle yr oedd angen cyfarwyddiadau ar dystion ar gyfer Mesurau Arbennig, gwnaed y cymhwysiad priodol. Yn y llysoedd ynadon a'r llys ieuenctid, gwnaed cymhwysiad yn y tri achos perthnasol. Ym mhob achos perthnasol lle y chwalodd y treial, ymgynghorwyd â'r dioddefwr ynghylch derbynioldeb y ple.
- 6.2 Yn gyffredinol, bu'r Ardal yn helpu i hyrwyddo buddiannau dioddefwyr a thystion, a chyflwynwyd Mesurau Arbennig yn ofalus mewn cysylltiad â'r heddlu i helpu i nodi achosion addas. Ceir protocol lleol rhwng y CPS a Llys y Goron sy'n llywodraethu'r ffordd yr ymdrinnir â dioddefwyr a thystion ac, yn arbennig, y weithdrefn ar gyfer cymhwyso Mesurau Arbennig.
- 6.3 Mewn cysylltiad â Llys y Goron, dyfeisiwyd system dda ar gyfer hysbysu tystion o ohiriadau hwyr neu achosion o ganslo eu presenoldeb mewn treialon, dros y ffacs neu'r ffôn. Yn yr achosion aneffeithiol yn ein sampl ffeiliau, mae'r CPS wedi cymryd pob cam rhesymol i atal presenoldeb diangen tystion. Bu'r lleihad mewn achosion aneffeithiol ac achosion sy'n chwalu yn y ddau lys o gymorth sylweddol i ddioddefwyr a thystion. Clywsom fod asiantau yn tueddu i fod yn llai proactif wrth ddelio â thystion, er, mewn un treial, gwelsom fod yr asiant a oedd yn erlyn wedi cyflwyno ei hun i'r tystion ac wedi egluro'r weithdrefn mewn ffordd ddefnyddiol. Rhoddwyd hyfforddiant i asiantau ar sut i ddelio â thystion diamddiffyn.
- 6.4 Gwelsom dystiolaeth o berthynas waith gydgysylltiedig dda iawn gyda Gwasanaeth y Tystion a Chymorth i Ddioddefwyr. Ceir dull da o gyfnewid gwybodaeth gyda hwy, cyn diwrnod y treial ac ar y diwrnod hwnnw. Mae'r Ardal wedi cyfrannu at hyfforddi cynrychiolwyr a mynychu cyfarfodydd bwrdd. Un pwynt y mae angen i reolwyr roi sylw iddo yw'r ffaith bod y Rhestr o Dystion i Fynychu'r Llys (LWAC) a anfonir i sefydliadau weithiau yn hepgor statws tystion.

Cryfderau

- * Ymdrin â thystion yn y llys ac ymagwedd broactif tuag at wella gofal tystion.

Cyfathrebu Uniongyrchol â Dioddefwyr (CAP13)

- 6.5 Y system a weithredir yn yr Ardal yw bod y cyfreithiwr yn nodi'r angen i anfon llythyr Cyfathrebu Uniongyrchol â Dioddefwyr (DCV) ac yn ei ddrafftio, neu'n nodi'r amgylchiadau mewn nodyn. Yna caiff ei drosglwyddo i'r Ganolfan Gwybodaeth i Ddioddefwyr (VIB) er mwyn iddynt graffu arno. Gall y VIB awgrymu diwygiadau, a chytuno ar ffurf derfynol y llythyr, a gaiff ei anfon yn dilyn hynny.

- 6.6 Mae'r VIB wedi ymestyn ei gylch gwaith cychwynnol i gynnwys cysylltu â phob tyst mewn achosion adran 51 a ddanfonir a darparu gwybodaeth iddynt. Mae hyn yn **arfer da**. Bwriedir ymestyn hyn i gydymffurfio â phob achos cyngor cyn-cyhuddo ffeil lawn erbyn 1 Mehefin 2004 a phob achos cam-drin plant yn Llys y Goron erbyn 1 Gorffennaf 2004.
- 6.7 Ym mhob achos perthnasol yn ein sampl ffeiliau, hysbyswyd y dioddefwr os byddai achos yn dirwyn i ben, os byddai cyhuddiad yn cael ei newid yn sylweddol, neu os na fyddai tystiolaeth yn cael ei chynnig i Lys y Goron.
- 6.8 Ar y cyd â'n Harolygydd Lleyg, archwiliasom nifer o lythyrau diweddar a anfonwyd at ddioddefwyr yng Nghaerfyrddin a'r Drenewydd. Roeddent oll yn rhoi gwybodaeth ddigonol i ddioddefwyr mewn modd darllenadwy, er bod y llythyrau o Gaerfyrddin yn dibynnu mwy ar baragraffau safonol. Roedd y llythyrau o'r Drenewydd yn rhoi esboniadau llawnach ac wedi'u teilwra'n fwy gofalus i'r achos arbennig. Anfonwyd y rhan fwyaf o fewn y dyddiad targed. Nododd ystadegau a gadwyd gan yr Ardal fod 6% o lythyrau wedi'u hanfon y tu allan i'r dyddiad targed, yn erbyn cyfartaledd cenedlaethol o 5%.

Cyfarfodydd gyda dioddefwyr a pherthnasau dioddefwyr (DCV5)

- 6.9 Roedd llythyrau DCV yn cynnig cyfarfodydd mewn achosion priodol a chafodd Pennaeth y TU gyfarfod o'r fath yn ystod ein harolygiad.
- 6.10 Derbynasom dystiolaeth yngl_n â rhywfaint o'r gwaith trawiadol a wnaed gyda'r Prosiect Marwolaethau Ffyrdd ym Mhowys, a'r cymorth gwerthfawr a'r driniaeth ofalus a roddwyd gan y CPS i berthnasau dioddefwyr damweiniau traffig ffordd lle cafwyd marwolaethau .

Cryfderau

- * Gwaith a gyflawnir gyda'r Prosiect Marwolaethau Ffyrdd ym Mhowys.

Siarter y Dioddefwyr (CR2)

- 6.11 Mae'r Ardal yn gweithio gyda Gwasanaeth y Llys, i leihau presenoldeb diangen a hyd amseroedd aros ar gyfer tystion. Yn y flwyddyn gyfredol, y dyhead yw lleihau amseroedd aros yn y llysoedd ynadon o gyfartaledd o un awr a phum munud a deugain i un awr a phum munud ar hugain, ac yn Llys y Goron o ddwy awr a naw munud ar ddeg ar hugain i ddwy awr a chwe munud ar hugain. Bwriedir gwella presenoldeb diangen i 35% yn y llysoedd ynadon a 45% yn Llys y Goron. Dengys y ffigurau diweddaraf fod y targedau wedi cael eu cyflawni mewn rhai misoedd, ond gallant hefyd amrywio a chodi.

7 RHEOLI PERFFORMIAD

Safonau perfformiad (PM1)

- 7.1 Mae'r Ardal yn cynnal ystod o safonau perfformiad sy'n ymwneud â thargedau PSA ac agweddau pwysig eraill ar y gwaith. Mae'r Ardal wedi gweithredu'r cynllun Sicrwydd Ansawdd Gwaith Achos Cenedlaethol (CQA), ac mae'n ategu hwn â'i system mwy cynhwysfawr sy'n samplo dau i bedwar achos fesul cyfreithiwr y mis. Mae'r system Ardal sydd bellach ar waith yn bwydo gwybodaeth CQA genedlaethol. Mae'n debyg mai cyfreithwyr unigol sy'n ymdrin â materion gwella ac yn eu hymgorffori fel y bo angen i Adroddiadau Arfarnu Perfformiad (PAR), ond prin fu eu heffaith ar yr adolygiad gweddol wael ac arnodiadau llys (gweler paragraff 4.37).
- 7.2 Mae terfynau perfformiad amseroldeb yn ffurfio rhan o PAR staff ac roedd staff gweinyddol y cyfwelwyd â hwy yn gallu nodi'r safonau a gynhaliwyd a'r terfynau amser cysylltiedig.
- 7.3 Mae gan yr Ardal hefyd gyfres o brotocolau i lywodraethu ansawdd gwaith a gaiff eu goruchwyllo gan Hyrwyddwyr Ardal. Mae'r rhain yn cynnwys Troseddau Casineb, y Ganolfan Gwybodaeth i Ddiodeffwyr a Mesurau Arbennig.

Monitro perfformiad (PM2)

- 7.4 O fewn yr Ardal, nid yw'r dull rheoli perfformiad yn systematig. Mae Swyddog Perfformiad LCJB yn darparu gwybodaeth gynhwysfawr sy'n canolbwyntio'n bennaf ar dargedau PSA. Mae'r broses o drafod materion perfformiad mewn cyfarfodydd AMT yn ysbeidiol ac yn tueddu i nodi sefyllfaoedd heb gychwyn camau gweithredu.
- 7.5 Yn yr un modd, o fewn unedau, ni chaiff perfformiad ei drafod yn rheolaidd ac ni chaiff materion eu dadansoddi ac ni cheir ymdeimlad o gyd-berchenogaeth. Cymerir camau gan unedau yn ôl symbyliad y grwpiau perfformiad allanol a'u trosglwyddo i staff.
- 7.6 Nid yw unedau yn datblygu Cynlluniau Gweithredu i fynd i'r afael â gwendidau ar y cyd, ac felly maent yn cynnal yr amcanion yn y Cynllun Busnes Ardal.

Agweddau ar gyfer gwelliant

- * Mae angen darparu Cynlluniau Gweithredu Uned er mwyn darparu cyd-ymateb sy'n nodi sut y bydd unedau yn cyfrannu at gyflawni ymrwymadau'r Cynllun Busnes.

Rheoli perfformiad ar y cyd (PM3)

- 7.7 Er bod gan yr Ardal gyd-berthnasau gwaith da gyda'r heddlu a'r llysoedd, mae angen i ddulliau rheoli perfformiad ar y cyd fod yn fwy eang eu cwmpas ac effeithiol. Ceir ystod o faterion cymhleth sy'n ymwneud ag ansawdd ffeiliau, cyflwyniadau ar gyfer cyngor, cyngor negyddol ar ôl ceisiadau ffeil lawn ac achosion sy'n dirwyn i ben y mae angen mynd i'r afael â hwy ar y cyd, ac yn systematig, gyda'r heddlu.

- 7.8 Bu dull monitro perfformiad ar y cyd â'r llysoedd ar dreialon sy'n chwalu a threialon aneffeithiol yn gadarnhaol a galluogodd bob asiantaeth i wella systemau.

Rheoli risgiau (PM4)

- 7.9 Mae'r Ardal yn gwerthfawrogi risgiau a chaiff y rhain eu cyflwyno i'r Gofrestr Risgiau a gynhyrchir fel rhan o'r cylch cynllunio busnes. Caiff risgiau eu catalogio a phenodir perchennog ar eu cyfer, caiff effeithiau eu meintoli, nodir y statws cyfredol a chynigir gwrthfesurau. Lle y bo'n berthnasol caiff mesurau eu bwydo i rannau eraill o'r strategaeth ar gyfer gweithredu effeithiol, er enghraifft i hyfforddiant ac amcanion staff. Amlygwyd detholiad o risgiau (chwech) ar gyfer 2003-04.
- 7.10 Caiff risgiau eu monitro yn yr AMT drwy waith sy'n mynd rhagddo. Mae rhai o'r gwrthfesurau yn hunan-gyfyngol. Er enghraifft, mae'r gwrthfesurau ar gyfer y risg goch yn unig, a oedd yn ymwneud â chyfyngiadau ariannu ABC, oll yn gamau sy'n ymwneud â gostwng costau yn hytrach na bod yn waith arloesol i wella cynhyrchiant.

Gwelliant parhaus (PM5)

- 7.11 Mae'r Ardal wedi cydnabod y gellir gwneud mwy i fonitro perfformiad ac mae wedi cychwyn camau addas. Sefydlwyd Gr_p Perfformiad Mewnol o dan stiwardiaeth yr ABM. Gr_p traws-ddisgyblaeth yw hwn sy'n cynnwys Uwch reolwyr, gweinyddwyr uned, yr Ysgrifenyddiaeth a Phennaeth Uned. Rôl y gr_p yw edrych ar dueddiadau perfformiad, cynnal dadansoddiadau a gwneud argymhellion i'r AMT. Mae hwn yn gam calonogol ymlaen tuag at berchenogaeth uned o berfformiad.
- 7.12 Datblygwyd dull olrhain perfformiad un tudalen i olrhain materion perfformiad sydd o ddiddordeb i'r Ardal. Dangoswyd ffigurau i ni a oedd yn dangos rhywfaint o gymhariaeth rhwng unedau, ond ar lefel uchel. Lle y bo'n bosibl, dylai'r dull olrhain ddefnyddio mesurau sy'n ansoddol ac yn ymwneud ag ansawdd gwaith neu ddangosyddion llwyth, yn hytrach na mynegeion rhifol.
- 7.13 Caiff pob achos gwrthwynebus ei fonitro a'i ddadansoddi gan y CCP a'r Penaethiaid Uned, a chaiff y gwersi a ddysgir eu rhannu gyda chydweithwyr a'r heddlu.
- 7.14 Mae'r Ardal wedi dibynnu ar wybodaeth perfformiad LCJB, ac wedi cyflawni canlyniadau da iawn mewn perthynas â thargedau PSA. Mae wedi dechrau archwilio ystod ehangach o berfformiad drwy Gr_p Perfformiad Mewnol. Ystyriwn y dylid atgyfnerthu hyn gan wybodaeth perfformiad glir sy'n seiliedig ar unedau ar ystod o faterion allweddol.

8 RHEOLI POBL A CHANLYNIADAU

Cynllunio adnoddau dynol (P1)

- 8.1 Ers yr arolygiad diwethaf, bu cyfanswm niferoedd staff yn sefydlog i bob diben tra chafwyd cynnydd o 12.1% yn llwyth achosion yr Ardal.
- 8.2 Mae gan yr Ardal rai heriau pwysig o ran staffio gan ei bod yn gorwario yn erbyn ei chyllideb cyflogau staff. Mae hon yn sefyllfa hirsefydlog a nododd yr Ardal mai anallu dull costio ABC i ymdrin yn llawn â materion gwledigrwydd yw'r prif achos. Ceir ardal ddaearyddol fawr a chanolfannau pell ar gyfer llysoedd ynadon ac ymdrinnir â swmp gwaith Llys y Goron yn Abertawe. Yn ogystal, yn ystod y cyfnod y symudodd y CPS i ganolfan gostio ABC, mae llwyth achosion yr Ardal wedi lleihau 0.5%. Mae'r cynnydd uchod mewn llwyth achosion yn deillio o gynnydd mawr mewn achosion yn y flwyddyn gyfredol, sef cynnydd o 12.7% ar ffigurau'r flwyddyn gyfredol hyd Rhagfyr 2003. Achos arall y tanwariant yw'r budd o gael gweithlu profiadol, yn enwedig cyfreithwyr, yn cynnwys dau tra-awdurdodol mewn uwch swyddi.
- 8.3 Mae'r Ardal wedi cymryd rhai camau i sefydlogi'r sefyllfa drwy annog ail-leoli a throsglwyddo staff, drwy floclogi un asiant a chyflogi dau fargyfreithiwr iau ar contractau achlysurol tymor byr. Fodd bynnag, collwyd cyfleoedd i recriwtio cyfreithwyr llai profiadol gan fod rhai swyddi gwag wedi'u llenwi gan drosglwyddiadau tosturiol.
- 8.4 Mae Cynlluniau Busnes a Chofrestrau Risgiau yn ystyried dulliau staffio a chamau adfer i wella'r gorwariant ar staffio. Eleni, cynllunnir ymdrechion i greu mwy o gyfleoedd i leoli DCW ac i sicrhau mwy o gynhyrchiant drwy'r defnydd o CMS Compass.
- 8.5 Ceir angen brys yng Nghaerfyrddin a Hwlfordd am DCW i fod yn bresennol mewn gwrandawriadau, a gwelsom HCA profiadol yn bresennol mewn llys DCW. Yn sgîl y bwriad i ehangu cylch gwaith DCW, mae'n rhaid i'r Ardal achub ar y cyfle a chynnyddu nifer ei DCW.
- 8.6 Creodd safon y staff B1 argraff ar arolygwyr, yr oedd rhai ohonynt yn awyddus i ymateb i'r her o ran DCW, ond cafwyd canfyddiad y gellid colli swyddi gwag posibl i drosglwyddiadau tosturiol, gan gyfyngu felly ar gyfleoedd i gael dyrchafiad.

ARGYMHELLIAD

Dylai'r Ardal recriwtio a lleoli rhagor o DCW.

Strwythur staff (P2)

- 8.7 Caiff materion staffio eu hadolygu'n rheolaidd yn yr AMT a phenderfynir ar gamau gweithredu. Roedd staff yn pryderu nad oedd y cydbwysedd o gyfreithwyr rhwng yr unedau yn gyfartal. Ystyria CJU Hwlfordd ei fod 0.5 cyfreithiwr yn brin a chredodd eraill fod gan TU Caerfyrddin ormod o staff ar gyfer ei llwyth achosion. Fodd bynnag, o ffigurau'r Arolygiaeth, mae nifer cyffredinol y cyfreithwyr wedi codi 14.2% ers yr arolygiad diwethaf a chafwyd cynnydd o 20.5% fesul cyfreithiwr yn nifer yr achosion a ymleddir yn y llysoedd ynadon a chynnydd o 35% fesul cyfreithiwr yn nifer y treialon yn Llys y Goron.

- 8.8 Mae fframwaith yr Ardal o bum HCA yn cynrychioli 25% trawiadol o'r staff cyfreithiol. Ers yr adroddiad diwethaf maent wedi cynnal rhai treialon rheithgor ac apeliadau yn erbyn collfarnau, ac maent hefyd yn cynnal PDH achlysurol, ond mae'r gyfradd leoli yn isel. Mae gan yr Ardal ddyheadau i gynyddu gweithgaredd HCA, ond cyfyngir ar hyn gan y flaenoriaeth a roddir i gyhuddo ar hyn o bryd.

Datblygiad staff (P3)

- 8.9 Mae gan yr Ardal Bwyllgor Hyfforddi gweithredol sy'n cyfarfod yn rheolaidd a chynhyrchwyd Cynllun Hyfforddi cadarn yn seiliedig ar anghenion arwyddol o'r Cynllun Busnes, Cynlluniau Datblygu Personol (PDP), blaenoriaethau CPS cenedlaethol a chanfyddiadau blaenorol yr Arolygiaeth. Darperir hyfforddiant hefyd ar gyfer anghenion datblygiadol. Ar gyfer y flwyddyn sydd ar ddod, mae'r Ardal yn ceisio sefydlu gallu sgiliau sylfaenol drwy Ddadansoddiad o Anghenion Hyfforddi a gynhelir gan Swyddog Hyfforddiant a Datblygiad y Ganolfan Gwasanaethau. Roedd y staff y cyfwelwyd â hwy yn credu bod yr hyfforddiant a dderbyniwyd o fudd ac yn eu helpu i fod yn effeithiol yn eu rolau.
- 8.10 Yn CJU Caerfyrddin, er mwyn rhoi'r ystod ehangaf o waith i staff mae'r Rheolwyr BI yn cylchdroi staff drwy rolau yn wythnosol a bydd hefyd yn rhoi dyletswyddau A2 i staff A1 o dan oruchwyliaeth. Mewn unedau eraill, teimlodd staff fod y cyfleoedd i weithredu ac ennill profiad yn aml yn cael eu colli pan fyddai staff ar y lefel nesaf yn cael cyfnodau byr o absenoldeb oherwydd mai'r rheolwyr fyddai'n cyflawni eu dyletswyddau yn eu lle.

Cryfderau

- * Mae'r Ardal yn ymrwymedig i ddarparu ystod eang o hyfforddiant ac yn arbennig i ddarparu ar gyfer dyheadau datblygiadol.
- * Cylchdroi dyletswyddau yn cyfoethogi swyddi.

Adolygu perfformiad (P4)

- 8.11 Roedd yr holl staff wedi derbyn arfarniad blynyddol ac roedd y rhan fwyaf wedi cael arfarniadau interim.
- 8.12 Yn gyffredinol, nid oedd staff wedi'u hargyhoeddi bod y broses PAR yn cael ei hystyried o ddifrif oherwydd bod yr amcanion yn tueddu i fod yn safonol, er y gallai staff ychwanegu amcanion personol; teimlodd rhai hefyd nad oedd marciau blwch yn gwahaniaethu a dyfarnwyd yr un marc ar gyfer ystod eang o berfformiadau waeth pa mor galed yr oedd staff wedi gweithio. Ystyriodd staff fod hyn yn atal eu cymhelliant.

Agweddau ar gyfer gwelliant

Mae angen i'r Ardal adolygu a diweddarau'r system PAR ac, yn gyffredinol, sicrhau bod y broses yn gwahaniaethu. Mae angen iddi ystyried:

- * yr ystod o amcanion a'r broses o'u creu, e.e. canlyniadau, safonau gwaith, cyrhaeddiad proffesiynol a chyfraniad at arloesedd gwaith;
- * asesiadau Sicrwydd Ansawdd Gwaith Achos realistig par: cyfreithwyr a DCW.
- * gwerthuso perfformiad/cyflawniad yn erbyn amcanion a sicrwydd ansawdd y rhain gan y CCP a'r ABM.

Cysylltiad rheolwyr (P5)

- 8.13 Mae'r AMT yn cydnabod gwaith caled gan unigolion a grwpiau drwy gydnabyddiaethau yn y cofnodion y gall staff eu gweld. Caiff cofnodion cyfarfodydd uned eu cyflwyno'n aml fel pwyntiau i'w nodi, heb gofnodi llawer o ran trafodaeth a chymau gweithredu, neu gydnabyddiaeth.
- 8.14 Yn dilyn cyfarfodydd AMT, ceir cyfarfod Rheolwyr Llinell B1 lle y codir pwyntiau pwysig i'w trafod a'u trosglwyddo i staff. Fodd bynnag, ni theimlodd staff eu bod yn cael eu hysbysu'n ddigonol, gyda'r prif gyfrwng cyfathrebu dros yr ebost a thrwy fwletinau newyddion dros yr ebost gan y CCP ac eraill. Teimlodd staff y bydd Cylchlythyr rheolaidd yn ddefnyddiol i roi'r wybodaeth ddiweddaraf iddynt, yn enwedig o ran mentrau. Mae'r Ardal yn trafod dulliau cyfathrebu ar hyn o bryd ac mae Strategaeth Gyfathrebu yn cael ei datblygu. Ceir cyfathrebu effeithiol rhwng staff a rheolwyr drwy gytundeb Cyngor Whitley, a chaiff ystod eang o faterion eu trafod.
- 8.15 Yr Uwch Reolwyr sy'n arwain y broes cynllunio busnes, a daw Rheolwyr B1 yn gysylltiedig ar y cam drafft gan ddarparu sylwebaeth ar gynigion. Mae'r Ardal yn trosglwyddo prif amcanion a blaenoriaethau'r busnes drwy ddiwrnodau hyfforddi i'r staff. Mae'r staff yn gwerthfawrogi'r digwyddiadau hyn, ond mae'n bosibl bod staff gweinyddol yn cael eu hymddieithrio o'r digwyddiadau i raddau.
- 8.16 Nid yw cyfarfodydd uned yn gyson, gyda rhai ohonynt yn cynnwys staff gweinyddol ac eraill nad ydynt yn eu cynnwys. Mae CJU Caerfyrddin yn cynnal cyfarfodydd ar wahân ar gyfer cyfreithwyr a staff gweinyddol ac mae'r rhain ar gylch calendr gwahanol. O ganlyniad, nid yw materion traws-swyddogaethol yn cael eu datrys ac maent yn parhau. Ni chynhelir amcanion uned a chredodd staff y gallent gyfrannu mwy at gyflawni a gwella cynlluniau busnes pe ddarparwyd dull addas ar gyfer hyn.

Agweddau ar gyfer gwelliant

- * Gwneud gwell darpariaeth ar gyfer cyfarfodydd traws-swyddogaethol a sicrhau bod yr holl staff yn cyfrannu at welliant.
- * Adolygu diben a chyfansoddiad cyfarfodydd uned ac egluro ffurf y cofnod o'r cyfarfodydd.
- * Gweithredu'r strategaeth gyfathrebu gan ystyried rôl y Cylchlythyr.

Arfer cyflogi da (P6)

- 8.17 Mae trosiant staff yn isel iawn ac mae llawer o'r staff wedi cael eu cyflogi gan yr Ardal ers llawer o flynyddoedd. Gall datblygiad gyrfa staff newydd felly fod yn gymharol araf. Ystyria'r mwyafrif helaeth o staff fod y CPS yn gyflogwr da sy'n cynnig cyflog a buddiannau da ac yn darparu amgylchedd gwaith ardderchog.
- 8.18 Darperir cofnodion salwch trylwyr i'r Ardal gan y Ganolfan Gwasanaethau a chânt eu cynnal gan yr Ardal. Mae'r rhain yn darparu darlun manwl o dueddiadau salwch yn cynnwys diwrnodau fesul person, achosion fesul person, hyd y digwyddiadau ar gyfartaledd, patrwm digwyddiadau, cyfansymiau cronol a chostau.
- 8.19 Y gyfradd salwch gyfredol yw 7.1 diwrnod y person y flwyddyn. Mae'r ABM yn monitro lefelau salwch. Unwaith yr eir y tu hwnt i drothwy'r Ardal yna caiff y rheolwr perthnasol ei atgoffa ac yna bydd yn defnyddio disgrisiwn ar gamau gweithredu i'w cymryd. Yn gyffredinol, teimlodd staff y gallai'r rheolwyr fod yn fwy amserol o ran eu camau gweithredu a gallent weithredu yn fwy cadarnhaol yn erbyn camddefnyddwyr. Roedd rhai staff rheoli yn cytuno â hyn. Yn yr holl achosion hynny a archwiliwyd gan arolygwyr, cymerwyd camau gweithredu a rhoddwyd rhybuddion perthnasol, ond gellid bod wedi cymryd camau yn gynharach ar yr ychydig achosion parhaus.
- 8.20 Ceir problemau rheoli mewn rhai unedau sy'n achosi ymyrraeth. Mewn un achos bu aelod o staff yn absennol am ddeuddeg mis o'r deunaw mis diwethaf o ganlyniad i salwch. Mae nifer o staff wedi peri trafferth, ond nid oeddent wedi'u hawdurdodi'n llawn felly teimlodd staff nad oeddent yn cael eu rheoli a'u bod yn cael cymorth annigonol. Roedd rheolwyr ardal yn ymwybodol o bryderon staff a'r effaith. Er bod y broblem yn gymhleth a bod yr Ardal wedi ceisio datrysiaid ymarferol, byddai dyrannu cyfrifoldeb llawn cadarnhaol ar sail dros dro wedi bod yn well wrth edrych yn ôl.
- 8.21 Cafodd yr Ardal wobwr Buddsoddwyr mewn Pobl unwaith eto yn ystod y flwyddyn ddiwethaf.

Agweddau ar gyfer gwellint

- * Datblygu meini prawf i sicrhau bod rheolwyr yn gwerthuso tueddiadau salwch yn wrthychol ac yn cymryd camau priodol.
- * Adolygu a phennu targed salwch yn flynyddol fel rhan o'r cynllun busnes.

Cydraddoldeb ac amrywiaeth (P7)

- 8.22 Ceir canran isel o ddinasyddion du ac o leiafrifoedd ethnig yn y boblogaeth waith leol (1.9%) ac nid oes gan un aelod o staff yr Ardal gefndir lleiafrifoedd ethnig. Mae'r Ardal yn ceisio sicrhau gwell dealltwriaeth o'r materion hyn drwy brosiect ymchwil wedi'i deilwra'n arbennig a thrwy ehangu'r rhaglen cysylltiad cymunedol.
- 8.23 Mae'r holl staff wedi cael hyfforddiant ar gydraddoldeb ac amrywiaeth a materion anabledd. Yn yr un modd, cafwyd hyfforddiant ar effaith polisïau cydraddoldeb hiliol.
- 8.24 Daeth Pwyllgor Cydraddoldeb ac Amrywiaeth yr Ardal i ben. Nid diffyg diddordeb gan staff oedd y rheswm dros hyn, ond diffyg gwerthfawrogiad gan reolwyr o bwysigrwydd y swyddogaeth. Tra eu bod ar y safle, daeth arolygwyr yn ymwybodol o rai materion cudd o ran mathau o ymddygiad yr oedd angen mynd i'r afael â hwy.
- 8.25 Cydnabu uwch reolwyr y gwagle a grëwyd gan absenoldeb Pwyllgor Cydraddoldeb ac Amrywiaeth a bod bwlch materion wedi'i greu. O ganlyniad, mae'r Ardal wedi ailsefydlu'r Pwyllgor ac wedi gwahodd y Swyddog Cydraddoldeb ac Amrywiaeth Rhanbarthol i wirio agweddau penodol ar arferion cyflogi i weld a ydynt yn cydymffurfio ag arfer gorau'r CPS. Mae'r ABM yn trefnu diwrnod i ffwrdd gyda'r Pwyllgor Cydraddoldeb ac Amrywiaeth i ddatblygu cynlluniau'r Ardal.

Agweddau ar gyfer gwelliant

- * Sicrhau y bydd un uwch reolwr yn arwain yr agenda Cydraddoldeb ac Amrywiaeth ac yn goruchwyllo'r broses o'i chynllunio a'i gweithredu yn yr Ardal.

Iechyd a diogelwch (P8)

- 8.26 Mae'r Ardal yn cynnal gwiriadau iechyd a diogelwch misol cynhwysfawr ac yn cydymffurfio ag Adroddiad Iechyd a Diogelwch blynyddol.

9 RHEOLI ADNODDAU ARIANNOL

Sgiliau ariannol staff (MFR1)

- 9.1 Y Rheolwr Busnes Ardal (ABM) sy'n bennaf gyfrifol am reolaeth ariannol a fu yn ei swydd ers mis Ebrill 2003 ac sy'n parhau i ennill profiad rheoli ariannol. Nid oes gan yr Ardal weithdrefnau gweithredol ysgrifenedig perthnasol, nac offer ariannol ar gyfer modelu ac amcangyfrif hyd yn ddiweddar. Mae cymorth ar gael gan y Ganolfan Gwasanaethau ac mae'r ABM yn ceisio manteisio ar hyn wrth gynllunio ar gyfer y flwyddyn ariannol 2004-05.
- 9.2 Caiff cyllidebau eu cynnal yn ganolog ac mae codau penaethiaid cyllidebau ar draws yr Ardal. Ni weithredwyd bwriadau blaenorol i ddyrannu agweddau ar y cyllidebau i Benaethiaid Uned. Tra gellir ymdrin â chyllidebau Ardal bach yn gymwys o'r ganolfan, mae'n anodd i Benaethiaid Uned gael mynediad i'w sefyllfaoedd ariannol eu hunain a gwerthfawrogi canlyniadau penderfyniadau oni bai y datganolir y gyllideb ar bapur.
- 9.3 Mae'r ABM yn cynhyrchu datganiad trosolwg misol o wariant yr Ardal yn erbyn y gyllideb gyda sylwebaeth eithriadau ategol, ond gan fod codau cyfrifon ar draws yr Ardal nid yw'n bosibl gwerthfawrogi gwariant perthynol ac effeithlonrwydd unedau unigol.
- 9.4 Nid yw'r Tîm Rheoli Ardal yn ystyried materion cyllidebol a gwariant yn rheolaidd fel eitem sefydlog, a chaiff materion ariannol eu trafod yn ysbeidiol ar sail ad hoc.

Agweddau ar gyfer gwelliant

- * Mae angen atgyfnerthu gweithdrefnau ariannol yr Ardal a sicrhau gwell tryloywder o ran perfformiad unedau a'u costau.
- * Dylid dyrannu cyllidebau a ddelir yn ganolog i unedau drwy'r defnydd o godau canolfannau cost. Yna dylid cyflwyno adroddiadau yn gyfnodol yn erbyn unedau.

Ymlynu wrth ganllawiau ariannol (MFR2)

- 9.5 Ers yr arolygiad diwethaf mae cyllideb weinyddol yr Ardal, na chaiff ei neilltuo'n benodol, wedi cynyddu 16.9% o £1,968,607 i £2,300,800, yn erbyn cynnydd o 12.1% mewn achosion.
- 9.6 Ceir gorwariant ar gyflogau cyfreithwyr a thrwy'r defnydd o asiantau. Dyrannwyd yr £20,000 ychwanegol a ddyrannwyd i'r Ardal gan gronfa arian wrth gefn y CPS ar gyfer achos llofruddiaeth cymhleth i'r gyllideb cyflogau.
- 9.7 Mae'r gwariant ar achosion arbennig yn y llysoedd ynadon (cod cyllideb 3010) wedi codi o £1,600 i £32,900 ers yr arolygiad diwethaf. Nododd arolygwyr fod llawer o'r achosion yn rhai nad oeddent yn gymhleth, ac a oedd yn parhau am ychydig o oriau gydag un neu ddau dyst. Derbynia'r Ardal fod y gyllideb hon wedi cael ei chamddefnyddio i ryw raddau, ond bod y sefyllfa bellach wedi'i hegluro. Canfu arolygwyr fod staff yn ansicr o hyd yngl_ n â'r defnydd priodol o god y gyllideb.

ARGYMHELLIAD

Dylid adolygu, diwygio a chyhoeddi gweithdrefnau ysgrifenedig sy'n cwmpasu'r meini prawf a ddefnyddir, y broses o awdurdodi ac archwilio cod cyllideb 3010.

Rheolaethau cyllidebol (MFR3)

- 9.8 Mae dull yr Ardal o reoli ei sefyllfa ariannol yn fregus. Yn ystod y flwyddyn ariannol flaenorol rhagwelodd yr Ardal orwariant o tua £100,000, ond llwyddodd i gyfyngu hyn i £56,000 drwy gyfuniad o drosglwyddiadau staff, ail-leoli staff a chynyddu nifer y bobl sy'n gweithio'n rhan amser.
- 9.9 Hyd at fis Chwefror 2004 bu'r Ardal yn rhagweld y byddai'n rheoli ei materion yn gyffredinol yn unol â'i chyllideb. Ar adeg yr arolygiad ym mis Mawrth 2004, roedd yr Ardal yn rhagweld gorwariant o £97,000 (3.7%) a'r prif ffynonellau oedd y gyllideb cyflogau staff a'r defnydd o asiantau. Fodd bynnag, os caiff amcangyfrif ar gyfer camddefnyddio cyllideb 3010 (tua £24,000) ei gynnwys, bydd y gorwariant yn agosach at 5.3%.
- 9.10 Mae gorwario ar gyflogau cyfreithwyr yn nodwedd barhaus o'r Ardal sydd wedi digwydd ers llawer o flynyddoedd. Cafodd camau ail-leoli a gymerwyd y llynedd eu gwrthbwysio i ryw raddau gan y broses o dderbyn trosglwyddiadau tosturiol o staff cyfreithiol, sydd wedi arwain at gynnal gweithlu profiadol iawn, gyda'r holl gyfreithwyr ar lefel C2 a dau mewn uwch swyddi tra-awdurdodol.
- 9.11 Er bod Arolygwyr yn derbyn y dylid gwneud pob ymdrech i leddfu amgylchiadau personol pwysig i sicrhau nad yw gwasanaeth y Llywodraeth yn colli staff gwerthfawr, mae rheidrwydd ar yr Ardal wrth dderbyn staff o'r fath i gynnal asesiadau effaith meintiol ac yna rhoi strategaethau cywirol ar waith.
- 9.12 Mae'r Ardal yn cydnabod y sefyllfa gyllidebol bwysig: mae wedi cymryd rhai camau i ddarparu ar gyfer llys DCW, ac mae wrthi'n recriwtio DCW arall. Mae mentrau eraill sydd ar y gweill yn cynnwys cyflogi un cwnsler ar sail tymor sefydlog i leihau'r nifer o sesiynau gan asiantau.

Agweddau ar gyfer gwelliant

- * Yng ngoleuni lefelau profiad cyfreithwyr, mae'r Ardal yn cynnal asesiad effaith meintiol ac yn rhoi strategaethau cywirol ar waith.

Rheoli costau erlyn (MFR4)

- 9.13 Bu staff rheoli TU allweddol ar seibiant salwch tymor hir a, thra bod staff eraill wedi peri trafferth, mae'n aneglur sut y dyrannwyd y cyfrifoldebau ar gyfer cynlluniau rheoli achosion cost uchel, er enghraifft llunio cynlluniau, cyfrifo ffioedd a chynnal cofnodion.

- 9.14 Mae systemau ar waith i sicrhau y telir ffioedd y cyngor o fewn y terfynau amser, ac yn ystod y cyfnod o fis Awst i fis Rhagfyr 2003, talwyd 100% ar amser. Yn ystod mis Ionawr 2004, cyflawnwyd 95%.

Agweddau ar gyfer gwelliant

- * Dylai'r Ardal egluro'r cyfrifoldeb dros gynhyrchu cynlluniau achos cost uchel.

Ymagwedd gwerth am arian (MFR5)

- 9.15 Mae'n rhaid i'r Ardal ymdopi â materion gwledigrwydd cymhleth, gan ei bod yn Ardal sydd â nifer gweddol isel o droseddau ac yn Ardal sydd â chwmpas daearyddol mawr ac mae tair miliwn ar ddeg o dwristiaid yn ymweld â hi bob blwyddyn. Mae perfformiad cyffredinol yr Ardal yn erbyn targedau PSA yn ardderchog, ond ceir llawer o gwmpas i wella gwerth am arian. Bu trafodaethau cyd-leoli yn Hwlfordd yn mynd rhagddynt ers llawer o flynyddoedd ac mae angen ailystyried dulliau mapio prosesau sydd wedi'u cwblhau erbyn hyn, gan fod y priod sefydliadau wedi datblygu.
- 9.16 Ceir mwy o gwmpas ar gyfer defnyddio DCW yn y llysoedd ynadon, gan gynyddu argaeledd cyfreithwyr a lleihau'r ddibyniaeth ar asiantau.
- 9.17 Mae gan yr Ardal 20 o gyfreithwyr y mae pump ohonynt yn HCA. Fodd bynnag, dim ond dau o'r rhain sy'n tueddu i fod yn weithredol ac mae gwledigrwydd yn ei gwneud yn anodd i sicrhau proses leoli gost effeithiol. Mae angen i Reolwyr Ardal ystyried y mathau o achosion y gall HCA ymdrin â hwy mewn ffordd fuddiol.

10 PARTNERIAETHAU AC ADNODDAU

Partneriaethau CJS (P&R1)

- 10.1 Y CCP yw Cadeirydd yr LCJB ac mae'n sicrhau bod y CPS yn cyfrannu at weithgareddau ar y cyd. Mae staff ar lefel reoli uwch a chanolog yn cyfrannu'n weithredol at grwpiau traws-asiantaeth. Mae'r Ardal a'i phartneriaid wedi gweithio'n effeithiol ar amcanion cyffredin sy'n ymwneud â thargedau PSA ac ar y cyd maent wedi cyflawni rhai canlyniadau aruthrol.
- 10.2 Mae'r Ardal yn gweithio gyda'i phartneriaid i leihau tagfeydd a chynyddu effeithiolrwydd adnoddau CJS. Er enghraifft, bu trafodaethau gyda'r llysoedd yn llwyddiannus gan gynyddu'r cyfleoedd ar gyfer gwaith gan DCW, sy'n lleddfu'r pwysau ar gyfreithwyr, a cheir cyfarfodydd misol rhwng y CPS, ymgynghorwyr cyfreithiol y llys a chyfreithwyr amddiffyn.

Cryfderau

- * Gwaith sefydledig a rhyng-asiantaeth cadarn sy'n cynhyrchu rhai canlyniadau PSA ardderchog.

- 10.3 Ceir rhai partneriaethau nad ydynt wedi'u datblygu eto lle y gallai mewnbwn CPS fod yn werthfawr, er enghraifft Partneriaethau Diogelwch Cymunedol yr Awdurdod Lleol.

Agweddau ar gyfer gwelliant

- * Adolygu gyda'r Partneriaethau Diogelwch Cymunedol, cyn gynted ag y bydd y cydlynedd ASBO wedi'i benodi, i ba raddau y gallai'r CPS ychwanegu gwerth at y gwaith.

Asiantaethau CJS (KPR8)

- 10.4 Ceir traddodiad sefydledig o fewn yr Ardal o weithio ar y cyd gydag asiantaethau CJS eraill ac mae hyn wedi arwain at ganlyniadau PSA clodwiw iawn. Fodd bynnag, mae angen rhoi sylw i agweddau eraill ar gydweithredu er mwyn sicrhau bod gwaith achos o safon uchel ac er mwyn sicrhau y ceir gwerth am arian drwy'r system. Er enghraifft, gallai ystafelloedd CPS addas yn y llysoedd ynadon a rhyw fath o gyd-leoli mewn adrannau heddlu anghysbell leihau teithio a'r broses o symud ffeiliau.

Gwella perfformiad CJS lleol (CR4)

- 10.5 Mae partneriaid yr Ardal yn parchu ac yn gwerthfawrogi cyfraniad y CPS at weithgareddau ar y cyd. Dywedodd y sawl yr ymgynghorwyd â hwy yn allanol, dros yr ychydig flynyddoedd diwethaf, bod rhai o'r staff CPS presennol wedi gwneud llawer i wella barn y cyhoedd o'r CPS drwy ddatblygu cysylltiad ardderchog gydag asiantaethau eraill a'r cyhoedd.

- 10.6 Mae'r Ardal wedi cytuno ar brotocolau gyda'r llysoedd, er enghraifft, y Protocol Adolygu Cyn-Treial (PTR) i wella argaeledd tystion, ac i greu Llysoedd DCW.
- 10.7 Mae gan yr Ardal gyfan dreftadaeth sefydledig o weithio ar y cyd gydag asiantaethau CJS eraill. Mae hyn wedi darparu llwyfan cadarn i weithredu mentrau cenedlaethol diweddar.
- 10.8 Ceir Gr_p Perfformiad Ardal (APG) trosfwaol a gynrychiolir gan uwch swyddogion asiantaeth CJS. Caiff hwn ei gadeirio gan Glerc yr Ustusiaid ac mae'r CCP yn cynrychioli'r CPS. Cefnogir yr APG gan bedwar gr_p adrannol sydd â chynrychiolaeth traws-asiantaeth hefyd, a chaiff y CPS ei gynrychioli gan Benaethiaid Uned.
- 10.9 Mae Swyddog Perfformiad yr LCJB yn darparu Adroddiad Perfformiad Ardal cynhwysfawr iawn i'r CPS ac asiantaethau eraill sy'n olrhain cyflawniad perfformiad. Mae'r Adroddiad yn rhoi dadansoddiad arwyddol o'r materion ac yn dyrannu camau gweithredu i'r cyrff perthnasol, yn cynnwys Tîm Rheoli Ardal y CPS.
- 10.10 Prif bwyslais yr adroddiad perfformiad yw'r targedau PSA a dylid llongyfarch yr Ardal a'i phartneriaid ar rai canlyniadau ardderchog. Er enghraifft, troseddwy'r sy'n dod gerbron y llys +13.5%; cyfnod o arestio i ddedfrydu troseddwy'r ifanc parhaus 34 diwrnod; treialon aneffeithiol yn Llys y Goron 6.7%; a threialon aneffeithiol yn y llysoedd ynadon 18.9%.

Cryfderau

- * Diwylliant cadarn iawn o weithio ar y cyd sydd wedi cyflawni rhai canlyniadau trawiadol.
- * Rhwydwaith perfformiad effeithiol sy'n cynnwys asiantaethau CJS.

Technoleg gwybodaeth (P&R2)

- 10.11 Mae'r Ardal yn cwmpasu ardal ddaearyddol eang ac nid yw wedi'i chyd-leoli. Fodd bynnag, caiff yr anawsterau hyn eu gwrthbwyso i raddau gan ddefnydd ar y cyd da iawn o TG yr heddlu ar gyfer datblygu materion achosion, sy'n gwella amseroldeb yn sylweddol ac yn sicrhau y gwneir gwaith paratoi ar gyfer y llysoedd.
- 10.12 Defnyddia staff gweinyddol CMS Compass yn barhaus, ond mae angen ei datblygu ymhellach er mwyn sicrhau bod mwy o gyfreithwyr yn ei defnyddio. Yn gyffredinol, mae cyfreithwyr yn amharod i ymrwymo i Compass oherwydd tybir ei bod yn fwy llafurus ac nad yw'n gweddu â phatrymau gwaith a ddatblygwyd i fynd i'r afael â materion gwledigrwydd. Mae'r Ardal yn arbrofi â'r defnydd o gyfrifiaduron côl i bennu buddiannau neu fel arall, ac efallai y bydd cyfleusterau cymorth i weithio yn y cartref pellach ar gael gan y CPS.
- 10.13 Nifer prin o gyfreithwyr Ardal sy'n defnyddio CMS Compass yn helaeth. Cred arolygwyr felly mai'r rheswm dros yr amharoddrwydd cyffredinol yw'r ffaith bod cyfreithwyr yn anghyfarwydd â'r system ac nad ydynt yn ddigon hyderus i'w defnyddio felly mae angen gwneud gwaith pellach yn hyn o beth.

- 10.14 Cafodd Penaethiaid Uned rywfaint o anhawster i ddyrannu tasgau neu i ddefnyddio'r cyfleuster rhestr tasgau at ddibenion rheoli. Rhoddwyd modiwl hyfforddi a ddyfeisiwyd i lenwi bylchau i Benaethiaid Uned, ond ychydig o wahaniaeth a wnaeth hyn.
- 10.15 Cred y CCP a'r ABM fod mwy o bobl yn defnyddio CMS Compass nag sy'n gwneud mewn gwirionedd. Er enghraifft, i hybu nifer y bobl sy'n defnyddio CMS Compass, cyflwynwyd ffurflen un tudalen i gymryd lle'r ddogfen PTR chwe thudalen. Fodd bynnag, gan nad yw'r ddogfen newydd yn diwallu anghenion gweinyddol, mae staff wedi dychwelyd at y system llaw.
- 10.16 Cred Arolygwyr y gellid cynyddu nifer y bobl sy'n defnyddio'r system yn yr Ardal pe bai'r CCP a'r ABM yn datblygu patrwm o ddefnydd rheolaidd at ddibenion rheoli. Ar hyn o bryd, cawsant ychydig o anhawster i gael arweiniad yngl_n â pha dasgau uwch reoli y gellir eu cyflawni'r effeithiol ar y system.

Cryfderau

- * Dull da o ryngweithio gyda'r heddlu gan ddefnyddio TG, gyda'r cynhyrchiant sy'n gwella yn cael ei adlewyrchu mewn ffigurau perfformiad.

Agweddau ar gyfer gwelliant

- * Archwilio gyda Rheolwr Cyd-berthynas CMS Compass pa mor ymarferol fyddai cymorth TG sy'n fwy sylweddol ar gyfer gweithio o bell.
- * Y CCP a'r ABM i geisio arweiniad neu hyfforddiant pellach ar y defnydd o CMS mewn perthynas â'u rolau gan y Tîm Gweithredu Lleol.
- * Adolygu materion gweithredu a sicrhau eu bod yn cyfateb ag anghenion defnyddwyr.

Adeiladau, offer a dulliau diogelu (P&R3)

- 10.17 Mae gan yr Ardal dair swyddfa i gefnogi ei gwasanaeth mewn ardal ddaearyddol fawr. Cynhelir gwiriadau iechyd a diogelwch yn rheolaidd gan staff hyfforddedig a chynhelir cofnodion cynhwysfawr.
- 10.18 Mae'r Pencadlys, lle y mae'r rhan fwyaf o'r staff yn gweithio, mewn plasty mawr sy'n darparu amgylchedd gwaith ardderchog. Yn anffodus, mae'n anodd addasu'r adeilad hwn er mwyn darparu ar gyfer anghenion pobl ag anabledau. Roedd y swyddfeydd yn daclus ac yn ddigon mawr.
- 10.19 Mae'r swyddfa yn Hwlffordd yn fach, mae'r lle i'r staff ychydig yn gyfyng, a cheir anawsterau o ganlyniad wrth storio adnoddau.

Partneriaeth gyda'r Pencadlys a'r Ganolfan Gwasanaethau (P&R4)

- 10.20 Mae Canolfan Gwasanaethau Caerdydd yn rhoi cymorth gyda'r gyflogres, talu anfonebau, adnoddau dynol a chymorth ariannol i'r Ardal. Mae Cytundeb Lefel Gwasanaeth ar waith, y mae'r ddau barti yn cydymffurfio ag ef.
- 10.21 Cynhelir cyd-berthynas adeiladol rhwng yr ABM a Rheolwr y Ganolfan Gwasanaethau. Mae'r ABM wedi ceisio cymorth gyda materion adnoddau dynol, gan gynnwys materion disgyblaethol a rhai materion ariannol. Cred rhai o Rheolwyr y Ganolfan Gwasanaethau y gallent roi mwy o gymorth i'r Ardal ac osgoi achosion o ddyblygu. Mae'r Ardal yn bwriadu manteisio ar yr arbenigedd sydd ar gael.
- 10.22 Defnyddia'r Ardal wasanaethau Swyddog Cydraddoldeb ac Amrywiaeth y gr_p teulu ac mae rhai mentrau ardderchog ar waith. I'r gwrthwyneb, gallai'r Ardal fod wedi derbyn cyngor yn gynharach ac efallai y gallent fod wedi sicrhau na fyddai bwlch cydraddoldeb ac amrywiaeth yn datblygu a dylai'r rheolwyr roi sylw i hyn.

11 POLISI A STRATEGAETH

Rhanddeilaid (P&S1)

- 11.1 Drwy weithio'n agos â'i phartneriaid mae gan yr Ardal ddealltwriaeth dda o anghenion rhanddeiliaid, ac mae'n ceisio gwella perfformiad drwy weithio ar y cyd. Mae ystod o brotocolau swyddogaethol ar waith o fewn yr Ardal.
- 11.2 Nid yw dulliau cyd-leoli wedi'u datblygu'n dda o fewn yr Ardal a, lle y cytunwyd arnynt, bu'r cynnydd yn araf. Mae uned sydd wedi'i chyd-leoli yn Hwlfordd bellach yn cael ei sefydlu a bwriedir ei chwblhau ym mis Ebrill 2005, ond ni ragwelir y bydd naill ai CJU Caerfyrddin neu'r Drenewydd yn cael eu cyd-leoli yn y tymor byr.
- 11.3 Rhoddwyd cyngor cyn-cyhuddo drwy wasanaeth cyngor dros y ffôn a thrwy gyngorfeydd, ond mae gweithrediad llawn yn amodol ar sicrhau bod arbenigedd cyfreithwyr angenrheidiol ar gael, a bydd llawer yn dibynnu ar sicrhau llysoedd DCW a DCW pellach.

Mesur perfformiad (P&S2)

- 11.4 Derbynia'r Ardal wybodaeth gynhwysfawr gan Swyddog Perfformiad LCJB ac mae'r rhan fwyaf o'i chyflawniadau yn deillio o weithio ar y cyd agos a chydamseriad gyda'i phartneriaid.
- 11.5 Mae'r Ardal yn darparu ar gyfer y defnydd o farn hyddysg drwy ddilyn adroddiadau e.e o Fuddsoddwyr mewn Pobl a HMCPSI, drwy'r broses o gynllunio camau gweithredu a bwydo materion i'r Cynllun Busnes.
- 11.6 Yn fewnol, prin yw'r gwaith dadansoddi a chymharu perfformiad unedau.
- 11.7 Nid yw unedau yn cynhyrchu Cynlluniau Gweithredu neu Adroddiadau Perfformiad Uned. Cred arolygwyr fod hyn yn rhwystro'r broses gwneud penderfyniadau yn fewnol a chroesawn benderfyniad yr Ardal i sefydlu Gr_p Perfformiad Mewnol.

Adolygiad (P&S3)

- 11.8 Prif weithgaredd datblygu polisi yr Ardal yw creu Cynllun Busnes Ardal. Mae'r ddogfen hon yn canolbwyntio'n bennaf ar dargedau PSA, er yr amlygir rhai materion mewnol.
- 11.9 Mae safon cynlluniau busnes yn gadarn, ond gallai rheolwyr roi mwy o sylw i nodi materion gwella mewnol, y gellid eu holrhain yn dilyn hynny drwy'r AMT ac is-weithgorau.

Fframwaith o brosesau allweddol (P&S4)

- 11.10 Mae'r ymagwedd tuag at hyfforddi yn sefydledig a cheir dull da o gydamseru strategaeth a pholisi.

- 11.11 Amrywiol fu llwyddiant y broses o gyflwyno Compass. Mae nifer o staff gweinyddol yn defnyddio'r system ond mae diffyg sgiliau ymhlith cyfreithwyr yn rhwystro cynnydd pellach.
- 11.12 Mae'r Ardal yn gweithredu ystod o batrymau gwaith sy'n gyfeillgar i deuluoedd yn cynnwys llawn amser, rhan amser, oriau cyflym, oriau hyblyg a rhai trefniadau gweithio o gartref anffurfiol i gyfreithwyr, gan ei wneud yn gynnig cyflogaeth atyniadol. Fodd bynnag, mae'r polisi ar gyfer oriau hyblyg yn aneglur ac ni cheir arfer cyson ar draws unedau.
- 11.13 Y prif destun pryder yw CJU Caerfyrddin lle y mae'r staff gweinyddol yn disgrifio'r ymagwedd fel "Oriau hyblyg anhyblyg" oherwydd nad yw'n cynyddu'n sylweddol yr oriau y gallant eu gweithio. Pe ddilynwyd awgrymiadau staff gallai gynyddu oriau gwaith y CJU yn y bore a'r prynhawn ac arwain at well effeithiolrwydd. Mae angen i reolwyr roi sylw i'r mater hwn.
- 11.14 Bu'n rhaid i'r Ardal ddelio â rhai materion sylweddol dros y flwyddyn ddiwethaf sydd wedi effeithio ar fusnes yr Ardal. Er enghraifft, y newid mewn ABM, cyflwyno polisïau sy'n gyfeillgar i deuluoedd, CMS Compass, cyngor cyn-cyhuddo a sawl achos o salwch tymor hir. Mae'r rhain wedi profi'r Ardal ac mae angen adolygu a dogfennu arweiniad a dulliau polisi erbyn hyn (gweler yr Argymhelliad ym mharagraff 13.3).

Cyfathrebu a gweithredu (P&S5)

- 11.15 Mae'r Ardal yn crynhoi ei gweithgareddau cynllunio yn y Cynllun Busnes Ardal, a ddarperir i staff yn bennaf yn ystod penwythnosau hyfforddi penodedig, a gynhelir oddi ar y safle.
- 11.16 Ceir cyfathrebu parhaus yngl_n â datblygiadau polisi drwy drafodaethau yn yr AMT, a drosglwyddir i Gyfarfodydd Uned gan Benaethiaid Uned a negeseuon ebost briffio. Gallai Cylchlythyr Ardal gynorthwyo'r broses hon.
- 11.17 Caiff gweithgareddau a gynhelir ar draws yr Ardal eu cydlynu a'u darparu gan yr LCJB a thraws-gynrychiolaeth o staff ar bwyllgorau a gweithgorau.

12 HYDER Y CYHOEDD

Cwynion (CR1)

- 12.1 Archwiliwyd y pedair ffeil gwynion a oedd o fewn y cyfnod samplu gan arolygydd cyfreithiol a chan ein harolygydd lleyg. O fewn un ohonynt, roedd y dyddiad targed ar gyfer ymateb wedi mynd heibio, ond yr esboniad a roddwyd oedd eu bod yn aros am ymateb gan gwnsler yr erlyniad. Yn y llythyrau eraill cyflawnwyd y dyddiad targed, a rhoddwyd atebion clir i'r holl gwestiynau a godwyd. Roedd naws y llythyrau yn gyfeillgar ac nid oeddent yn amddiffynnol yn ddiangen.
- 12.2 Yn ystod y cyfnod o fis Hydref i fis Rhagfyr 2003 asesodd yr Ardal ei bod wedi ymateb i lythyron cwynion o fewn deg diwrnod ar 85.7% o achlysuron, yn erbyn targed o 96%. Mae hyn tua'r un peth â'r cyfartaledd cenedlaethol.

Cymunedau lleiafrifoedd ethnig (CR5)

- 12.3 Mae'r gymuned o bobl dduon ac o leiafrifoedd ethnig yn wasgaredig iawn o fewn yr Ardal, a chafodd anhawster i lunio cysylltiadau ag unrhyw gynrychiolydd grwpiau trefnus o gymunedau o'r fath. Sefydlodd, ar y cyd â'r LCJB, gr_p ymgynghorol annibynnol, a chomisiynodd brosiect hefyd, y mae un o'i dasgau yn cynnwys ymchwilio i gysylltiadau cymunedau o bobl dduon ac o leiafrifoedd ethnig, a'u datblygu.
- 12.4 Mae'r Ardal yn ymdrin ag achosion sy'n ymwneud â hil yn dda ac yn eu herlyn yn gadarn. Mae protocol lleol ar waith ar gyfer ymdrin â throseddau sy'n ymwneud â hil a chrefydd, a cheir dull effeithiol o fonitro digwyddiadau hiliol, a cheir Hyrwyddwr Troseddau Casineb i sicrhau cydymffurfiad.

Amddiffyn plant (CR7)

- 12.5 Ers yr arolygiad diwethaf mae'r Ardal wedi gwella safon y broses o adolygu ac ymdrin ag achosion cam-drin plant. Bu'n llwyddiannus hefyd wrth gyflwyno Mesurau Arbennig a phenodi Hyrwyddwr Mesurau Arbennig sydd, ar y cyd â'r heddlu, yn helpu i godi ymwybyddiaeth o'r weithdrefn, a chyflwynodd adroddiad ar weithredu'r cynllun.
- 12.6 Mae'r Ardal wedi enwebu aelodau yn Nyfed a Phowys sy'n eistedd ar Bwyllgorau Amddiffyn Plant Ardal.

Cysylltiad cymunedol (CR6 ac SR1)

- 12.7 Yn gyffredinol, caiff yr Ardal ei pharchu'n lleol, ond roedd ganddi broffil gweddol isel ers yn gymharol ddiweddar. Gwneir ymdrechion bellach – o dan nawdd yr LCJB, ac ochr yn ochr â gwaith ar y cyd i ddatblygu Cynllun Hyder y Bwrdd – i godi'r proffil hwn. Penodwyd Swyddog Cysylltiadau Ardal. Mae'r Ardal bellach yn cyfrannu at y Fforwm Trais yn y Cartref Lleol, a ffurfiodd gysylltiadau â Chymorth i Ferched yn Sir Gaerfyrddin, er nad ym mhob rhan o'r Ardal eto. Mae aelodau o staff wedi cynorthwyo Ffeiriau Gyrfaoedd, ffug gyfweiliadau mewn ysgolion ac wedi arwain cynrychiolaeth y CPS yn Eisteddfod Genedlaethol Cymru. Ffurfiwyd cysylltiadau hefyd gyda Chynulliad Cymru.

Cysylltiad â'r cyfryngau (SR2)

- 12.8 Mae Swyddog Cysylltiadau'r Ardal wedi ffurfio cysylltiadau gyda'r cyfryngau lleol. Cyhoeddwyd datganiadau i'r wasg yngl_n ag achosion pwysig, mentrau lleol a mentrau ar draws y CPS yn gyffredinol a datblygiadau eraill. Caiff ceisiadau am sylwadau a gwybodaeth eu cydlynu er mwyn rhoi ymatebion addas.
- 12.9 Mae angen datblygu cysylltiadau â'r cyfryngau fel y gellir rhoi caniatâd i'r cyfryngau i gysylltu ag uwch reolwyr priodol a all roi gwybodaeth a sylwadau awdurdodol ar achosion cyfredol a rhai a ddaeth i ben yn ddiweddar, ac er mwyn i'r cyfryngau ddefnyddio'r wybodaeth hon yn rheolaidd.

Agweddau ar gyfer gwelliant

- * Cysylltiad proactif pellach gyda'r cyfryngau lleol.

Hyder y cyhoedd (SR3)

- 12.10 Rydym eisoes wedi crybwyll y ffaith bod Gr_p Ymgynghorol annibynnol a Chynllun Hyder yr LCJB wedi'u sefydlu yn ddiweddar. Bydd Rheolwyr Ardal am ddatblygu – ar y cyd â'r LCJB – strwythurau priodol i fesur a gwerthuso hyder y cyhoedd yn y CJS, ac i gymryd camau o ganlyniad. Dangosodd Arolwg Troseddau Prydain gynnydd o 1% yn hyder y cyhoedd yn y siroedd o ran effeithiolrwydd y broses o ddod â throseddwyr gerbron y llys (er y ceir cafeatau ynghylch dibynadwyedd ystadegol y ffigur hwn).

13 ARWEINYDDIAETH A LLYWODRAETHU

Gweledigaeth a gwerthoedd (L&G1)

- 13.1 Gwneir staff yn ymwybodol o amcanion a chynlluniau Ardal drwy ddiwrnodau hyfforddi staff a gynhelir i fwrdd o'r gweithle. Defnyddir y digwyddiadau hyn i hysbysu staff o flaenoriaethau ac amcanion cynllunio busnes yr Ardal. Ystyriodd staff fod y digwyddiadau hyn yn werthfawr er mwyn deall eu rôl a'u cyfraniad.
- 13.2 Mae dulliau rheoli yn amrywio ar draws lleoliadau swyddfa gwahanol yr Ardal ac mae gan staff brofiadau gwrthgyferbyniol. Mewn rhai lleoliadau teimlodd staff ei bod yn hawdd cyfathrebu â rheolwyr, teimlasant yn hyderus y gallent godi problemau gwaith gan wybod y byddai'r rheolwyr yn mynd i'r afael â hwy. Mewn lleoliadau eraill, ceir problemau parhaus ac mae sefyllfaoedd gwrthwynebus yn datblygu heb iddynt gael eu herio.
- 13.3 Nid oes gan yr Ardal Ddatganiad Gweledigaeth a Gwerthoedd sy'n nodi sut y dylai gael ei rheoli ac sy'n pennu'r gwerthoedd a rennir y mae'r rheolwyr a staff am eu datblygu a'u cynnal.

ARGYMHELLIAD

Er mwyn gwella cysondeb y diwylliant gwaith ac i atal materion gwaith gwrthwynebus rhag datblygu, dylai'r Ardal:

- * **adolygu a diweddarau ei fframwaith llywodraethu a pholisi;**
- * **cynnwys datganiad sy'n crynhoi'r gwerthoedd a rennir a dyheadau rheolwyr a staff.**

Cydnabod staff (L&G2)

- 13.4 Mae'r AMT yn cydnabod gwaith caled gan unigolion a grwpiau drwy gydnabyddiaethau yng nghofnodion cyfarfodydd y gall staff eu gweld. Fodd bynnag, nid yw nodweddion tebyg yn amlwg yng nghofnodion cyfarfodydd tîm, a gyflwynir yn bennaf fel pwyntiau i'w nodi heb gofnodi trafodaethau penodol.
- 13.5 Darperir ystod eang o hyfforddiant i gynorthwyo staff i weithredu mentrau Ardal a mentrau cenedlaethol. Gall staff hefyd gymryd rhan mewn hyfforddiant datblygu penodol, er enghraifft y Dystysgrif mewn Erlyniad Troseddol a'r cynllun Ysgoloriaeth y Gyfraith.
- 13.6 O fewn un o'r CJU, mae'r cyfreithwyr yn cyfarfod â'r Pennaeth Uned yn fisol, tra bod staff gweinyddol yn cyfarfod yn chwarterol gyda'u rheolwr B1. Fodd bynnag, ceir problemau parhaus rhwng cyfreithwyr a staff gweinyddol y mae angen rhoi sylw iddynt. Er enghraifft, yn yr uned dan sylw, ceir problemau hirsefydlog yngl_n ag arnodiaidau ffeil annigonol gan gyfreithwyr ac mae'n rhaid i staff gweinyddol geisio cymorth gan y llys i lenwi bylchau. Byddai fforymau ar y cyd cyfnodol dan nawdd y Pennaeth Uned yn sicrhau y trafodir materion cyffredin yn agored ac y cytunir ar gamau gweithredu, gan atal gwastraff amser a rhwystredigaeth.

- 13.7 Dywedwyd wrthym hefyd am achosion lle y dibynnwyd ar staff gweinyddol i ddatrys problemau yn ymwneud â chyfnodau pan nad oedd cyfreithwyr wrth eu gwaith. Teimlai staff gweinyddol yn annifyr wrth gyflawni'r dyletswyddau hyn oherwydd nad oeddent mewn sefyllfa addas i arfer barn briodol, ac mae angen mynd i'r afael â dulliau llywodraethu gydag unedau.

Strwythur rheoli (L&G3)

- 13.8 Caiff yr Ardal gyfarfod Tîm Rheoli Ardal unwaith y mis, sy'n gweithredu yn ôl agenda a chofnodir ei gofnodion. Mae'r holl Benaethiaid Uned yn eistedd ar yr AMT, ond ceir barn amrywiol am ei rôl: corff sy'n gwneud penderfyniadau sy'n gweithredu drwy broses o gonsensws, neu gr_p ymgynghorol i'r CCP, sydd yna'n gwneud y penderfyniadau. Nid yw'r AMT wedi cael Cylch Gwaith ysgrifenedig yn flaenorol. Yn yr un modd, mae gan fforymau eraill Gylch Gwaith sy'n rhy gryno neu nid oes ganddynt un o gwbl, er enghraifft Fforwm Rheolwyr B1.

ARGYMHELLIAD

Dylid cytuno ar Gylch Gwaith ar gyfer yr AMT, yn cynnwys ei gyfansoddiad, amllder ei gyfarfodydd, materion a gedwir ar gyfer penderfyniad yr AMT a chyfansoddiad a Chylch Gwaith yr is-grwpiau sy'n atebol iddo. Mae angen adolygu'r Cylch Gwaith yn flynyddol a'i alinio i strategaeth fusnes yr Ardal.

Strwythur trefniadol (L&G4)

- 13.9 Mae'r Ardal yn cwmpasu tiriogaeth helaeth ac mae felly'n gweithredu o sawl lleoliad gwahanol. Mae Pencadlys ac Ysgrifenyddiaeth y CPS yng Nghaerfyrddin, ynghyd â'r prif CJU a TU. Cynigir gwasanaethau mewn swyddfeydd yn y Drenewydd (CJU a TU wedi'u cyfuno) ac fel CJU yn Hwlfordd.
- 13.10 Ceir rhywfaint o bryder ymhlith staff nad yw'r cydbwysedd o adnoddau rhwng yr Unedau Treial a'r Unedau Cyfiawnder Troseddol yn ddigonol. Yn arbennig, mae staff gweinyddol yn Hwlfordd yn ei chael yn anodd weithiau i gael mynediad i gyfreithiwr – yn enwedig yn ystod cyfnod prysuraf gwyliau'r haf – a chred rhai bod y CJU hanner cyfreithiwr yn brin. Yn hyn o beth, mae'r CCP wedi gofyn i duddiadau llwyth cyfreithwyr hanesyddol gael eu siartio.

Cynlluniau gweithredu (L&G5)

- 13.11 Cynhyrchwyd y Cynllun Busnes ar gyfer blwyddyn ariannol 2004-05 yn unol â fformat Pencadlys y CPS ac mae'n dehongli amcanion y Pencadlys yng nghyd-destun materion lleol yr Ardal. Pennir cerrig milltir canolradd yn glir a dyrennir cyfrifoldeb. Fodd bynnag, cynhwysir y targedau gwirioneddol mewn dogfennau eraill – neu maent yn uchelgeisiol, er mwyn gwella achosion sy'n dirwyn i ben – heb unrhyw ddadansoddiad i ategu targed rhifol meintiol. Er mwyn gwella natur ddarllenadwy, dylai'r holl dargedau fod o fewn y Cynllun Busnes, a dylid nodi targedau perfformiad gwirioneddol, er mwyn cynorthwyo'r broses o gynhyrchu is-gynlluniau. Nid yw unedau yn datblygu Cynlluniau Gweithredu i ategu'r Cynllun Busnes.

13.12 Mae dadansoddiad risg yn rhan o'r broses cynllunio busnes ac mae'r Ardal wedi llunio Cofrestr Risgiau Busnes briodol ar gyfer blwyddyn ariannol 2004-05.

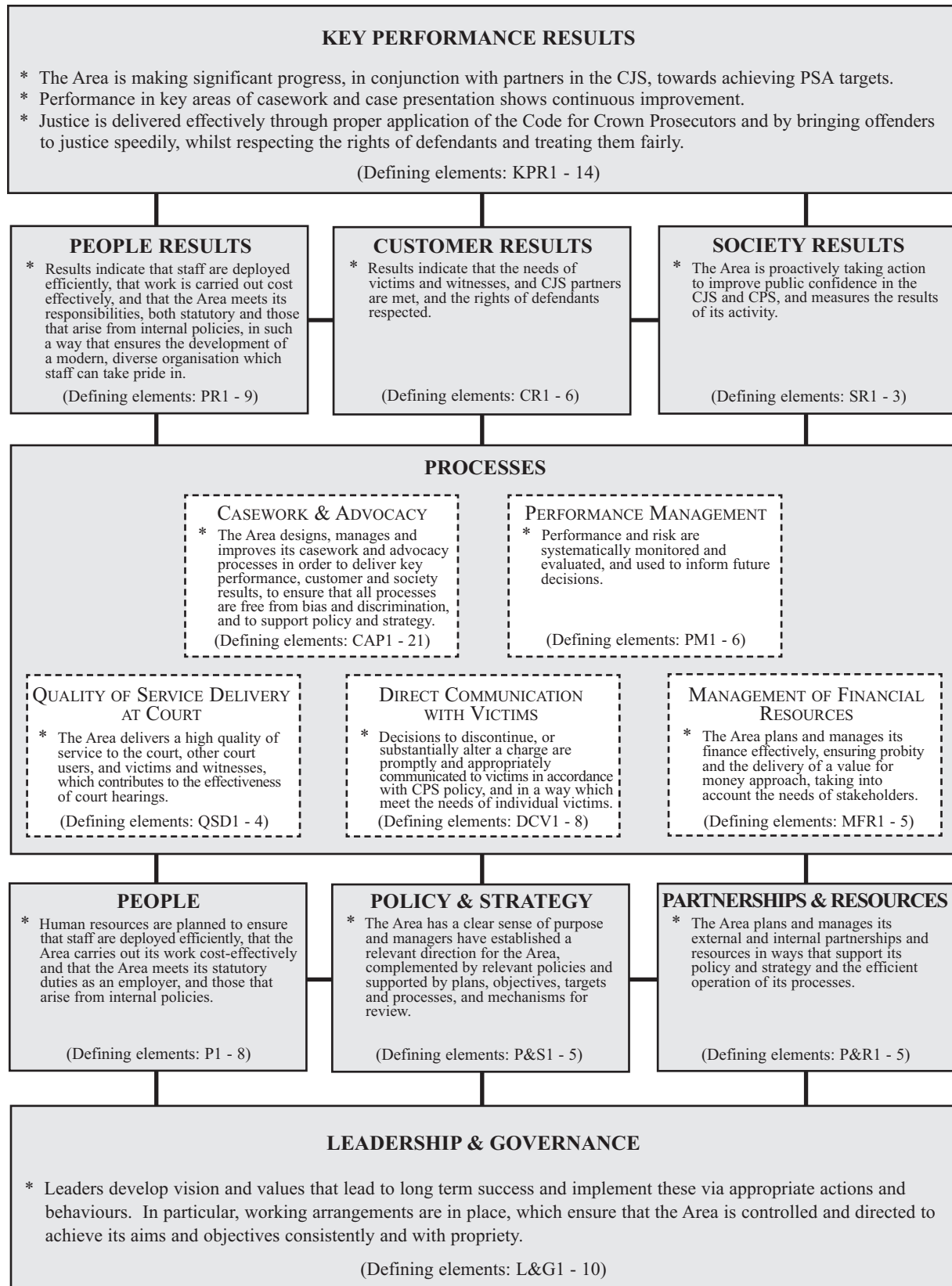
Cydweithredu o ran y system cyfiawnder troseddol (L&G6)

13.13 Ceir hanes hir o fewn yr ardal o weithio cysylltiedig ymhlith asiantaethau'r CJS. Y CCP yw Cadeirydd y Bwrdd Cyfiawnder Troseddol Lleol a bu'n rhagweithiol yn y gwaith o ddatblygu'r cysylltiadau sy'n bodoli eisoes. Er enghraifft, mae'r ardal ddaearyddol wedi elwa ar Gr_p Perfformiad Ardal ers cryn amser ac mae hyn bellach wedi'i ehangu o ganlyniad i greu pedwar Gr_p Perfformiad Adrannol.

13.14 Mae staff ar lefel rheoli uwch a chanolig yn cyfrannu at weithgareddau traws-asiantaeth, gan drosglwyddo camau i unedau CPS, a chynyddu natur gydlynol asiantaethau CJS.

13.15 Mae hyn wedi arwain at ymdrechion cydlynus rhagorol sydd wedi creu rhai canlyniadau aruthrol.

BUSINESS EXCELLENCE MODEL INSPECTION MAP



GOFYNION ALLWEDDOL A SAFONAU AROLYGU

GWAITH ACHOS (Pennod 4)

GOFYNIAD ALLWEDDOL: DYLAIR ARDAL GYNLLUNIO, RHEOLI A GWELLA EI PHROSESAU GWAITH ACHOS ER MWYN DARPARU PERFFORMIAD ALLWEDDOL, CANLYNIADAU I GWSMERIAID AC I'R GYMDEITHAS, I SICRHAU BOD YR HOLL BROSES AU YN RHYDD O RAGFARN A CHAMWAHANIAETHU, AC I ATEGU POLISI A STRATEGAETH

Cyngor i'r heddlu (CAP1)

Safon: dylid ymdrin ag ymgynghori cynnar, a chyngor cyhuddo yn briodol mewn ffordd amserol, ac yn unol â phroffion y Cod, polisi CPS a phrotocolau lleol, a dylai'r cyngor fod yn rhydd o ragfarn a chamwahaniaethu.

Achosion sy'n barod i fynd rhagddynt ar ddiwrnod cyntaf y gwrandawriad (CAP2)

Safon: dylai prosesau CPS/yr heddlu ar y cyd sicrhau bod achosion yn barod i fynd rhagddynt ar ddiwrnod cyntaf y gwrandawriad a bod penderfyniadau gwaith achos yn rhydd o ragfarn a chamwahaniaethu.

Ceisiadau am fechnïaeth/cadwraeth (CAP3)

Safon: dylai prosesau CPS/yr heddlu ar y cyd sicrhau y gwneir ceisiadau hyddysg a phriodol am fechnïaeth/cadwraeth a bod penderfyniadau yn rhydd o ragfarn a chamwahaniaethu.

Achosion sy'n dirwyn i ben yn y llysoedd ynadon (CAP4)

Safon: dylai achosion sy'n dirwyn i ben yn y llysoedd ynadon neu yn Llys y Goron fod yn seiliedig ar yr holl ddeunydd sydd ar gael a dylent fod yn amserol.

Paratoi treialon diannod (CAP5)

Safon: dylai prosesau treialon diannod sicrhau bod yr adolygiad cyn-treial (os bydd un) a dyddiadau treialon yn wrandawriadau effeithiol.

Traddodi a pharatoi achosion yn Llys y Goron (CAP6)

Safon: Dylai prosesau'r Ardal ar gyfer achosion a "ddanfonir" neu a draddodir i dreial yn Llys y Goron sicrhau bod:

- a) y broses o gyflwyno achos yr erlyniad i'r amddiffyniad yn digwydd o fewn y cyfnodau amser y cytunwyd arnynt cyn y traddodi/gwrandawriad ple a chyfarwyddiadau (PDH);
- b) yr erlyniad wedi cymryd yr holl gamau angenrheidiol i sicrhau bod y PDG a dyddiad y treial yn effeithiol;
- c) yr erlynydd wedi'i gyfarwyddo'n llawn.

Dadlennu deunydd nas defnyddiwyd (CAP7)

Safon: dylid sicrhau bod y broses ddadlennu yn llawn ac yn amserol a'i bod yn cydymffurfio â pholisi a chyfarwyddiadau gweithredol CPIA a CPS yn y llysoedd ynadon ac yn Llys y Goron.

Achosion sensitif (CAP8)

Safon: dylid ymdrin ag achosion sensitif (troseddau'n ymwneud â hil, trais yn y cartref, camdrin plant/tystion sy'n blant, trais rhywiol, troseddau traffig ffordd lle cafwyd marwolaethau, ymosodiadau homoffobig) yn amserol ac yn unol â pholisi'r CPS ac mewn ffordd sy'n rhydd o ragfarn a chamwahaniaethu.

Ymdrin â ffeiliau/negeseuon (CAP9)

Safon: dylai gweithdrefnau ymdrin â ffeiliau/negeseuon ategu penderfyniadau a champau gwaith achos amserol yn y llysoedd ynadon ac yn Llys y Goron.

Terfynau amser yn y ddalfa (CAP10)

Safon: dylai systemau fod ar waith i sicrhau cydymffurfiad â therfynau amser statudol a therfynau amser yn y ddalfa yn y llysoedd ynadon ac yn Llys y Goron.

Gweithredu ar y cyd i wella gwaith achos (CAP11)

Safon: dylai fod gan yr Ardal brosesau a phartneriaethau effeithiol gydag asiantaethau eraill i wella amseroldeb ac ansawdd y gwaith o adolygu a pharatoi gwaith achos ar gyfer y llysoedd ynadon a Llys y Goron a dylai partneriaethau adlewyrchu'r dyletswydd gyffredinol o dan y Cynllun Cydraddoldeb Hiliol.

Y Gwasanaeth Prawf Cenedlaethol a Thimau Troseddwyr Ifanc (CAP12)

Safon: dylid darparu gwybodaeth yn amserol i'r Gwasanaeth Prawf a dylid cynhyrchu adroddiadau cywir sy'n rhydd o gamwahaniaethu a rhagfarn.

Achosion yn ymwneud â phobl ifanc (CAP13)

Safon: dylid ymdrin ag achosion ieuenctid mewn ffordd amserol (yn enwedig troseddwyr ifanc parhaus) ac yn unol â pholisi'r CPS ac mewn ffordd sy'n rhydd o ragfarn a chamwahaniaethu.

Prosesau apelio a thraddodi i ddedfryd (CAP14)

Safon: dylai prosesau apelio a thraddodi i ddedfryd sicrhau bod gwrandawriadau apêl/dedfryd wedi'u paratoi a'u cyflwyno'n llawn.

Apeliadau yn erbyn dedfrydau trugarog diangen (CAP15)

Safon: dylid gwneud cyflwyniadau i'r Twrnai Cyffredinol sy'n ymwneud â chyfeiriadau posibl i'r Llys Apêl yn erbyn dedfrydau trugarog diangen yn unol â pholisi'r CPS a chanllawiau dedfrydu presennol, a dylent fod yn rhydd o ragfarn a chamwahaniaethu.

Cofnodi canlyniadau achos (CAP16)

Safon: dylid sicrhau bod y broses o gofnodi canlyniadau achos ac archifo systemau yn effeithlon ac yn gywir.

Gwybodaeth ar faterion gweithredol a chyfreithiol (CAP17)

Safon: dylai gwybodaeth ar faterion gweithredol a chyfreithiol gael ei lledaenu'n effeithlon ac yn effeithiol.

Parodrwydd ar gyfer y llys (CAP18)

Safon: dylai systemau'r CPS, yr heddlu a'r llys sicrhau bod ffeiliau yn cael eu darparu i'r llys cywir mewn ffordd amserol a'u bod yn barod i fynd rhagdynt.

Pwyntiau dysgu (CAP21)

Safon: dylai pwyntiau dysgu o waith achos gael eu nodi a dylid rhoi gwelliannau ar waith.

EIRIOLAETH AC ANSAWDD Y BROSES O DDARPARU GWASANAETHAU (Pennod 5)

GOFYNIAD ALLWEDDOL: DYLAIR ARDAL DDARPARU GWASANAETH, GAN GYNNWYS EIRIOLAETH, O SAFON UCHEL I'R LLYS, I DDEFNYDDWYR ERAILL Y LLYS, A DIODDEFWYR A THYSTION, SY'N CYFRANNU AT EFFEITHIOLRWYDD GWRANDAWIADAU'R LLYS

Safonau eiriolaeth a monitro (CAP19)

Safon: dylai'r broses o ddeddoli a monitro eiriolwyr yn y llysoedd ynadon ac yn Llys y Goron sicrhau y caiff achosion eu cyflwyno i safon uchel ac mewn ffordd sy'n rhydd o ragfarn a chamwahaniaethu, a bod y detholiad o eiriolwyr yn cydymffurfio â dyletswydd cyffredinol y CPS o dan y Ddeddf Cysylltiadau Hiliol (Diwygio) 2000.

Arnodiadau llys (CAP20)

Safon: dylai arnodiadau llys fod yn gywir ac yn drylwyr a dylid cymryd camau amserol o ganlyniad.

Paratoi ar gyfer y llys (QSD1)

Safon: dylai'r broses o baratoi ar gyfer y llys fod yn effeithlon a dylai alluogi busnes i fynd rhagddo a datblygu.

Presenoldeb yn y llys (QSD2)

Safon: dylai presenoldeb staff yn y llys fod yn amserol ac yn broffesiynol, a dylid darparu'r lefelau cywir o gymorth.

Ystafelloedd (QSD4)

Safon: dylai fod gan y CPS ystafelloedd digonol yn y llys a dylai fod cyfleusterau digonol i alluogi busnes i gael ei gynnal yn effeithlon.

DIODDEFWYR A THYSTION (Pennod 6)

GOFYNION ALLWEDDOL:

- * **DYLID DIWALLU ANGHENION DIODDEFWYR A THYSTION**
 - * **DYLAI PENDERFYNIADAU I DDIRWYN ACHOSION I BEN, NEU NEWID CYHUDDIAD YN SYLWEDDOL GAEL EU TROSGLWYDDO’N BRYDLON AC YN BRIODOL I DDIODDEFWYR YN UNOL Â PHOLISI CPS, AC MEWN FFORDD SY’N DIWALLU ANGHENION DIODDEFWYR UNIGOL**
-

Tystion yn y llys (QSD3)

Safon: dylid ymdrin â thystion â pharch yn y llys a dylent dderbyn cymorth a gwybodaeth briodol.

Cyfathrebu Uniongyrchol â Dioddefwyr (CAP13)

Safon: dylai dioddefwyr gael eu hysbysu o benderfyniadau i ddirwyn achosion i ben neu newid cyhuddiadau yn unol â pholisi CPS ar Gyfathrebu Uniongyrchol â Thystion.

Cyfarfodydd â dioddefwyr a pherthnasau dioddefwyr (DCV5)

Safon: dylid cynnig cyfarfodydd i ddioddefwyr a pherthnasau dioddefwyr mewn amgylchiadau priodol, dylid sicrhau bod staff wedi paratoi’n ddigonol ac y cymerir nodiadau llawn

Siarter y Dioddefwyr (CR2)

Safon: dylai canlyniadau nodi bod anghenion dioddefwyr a thystion yn cael eu diwallu’n gyson yn unol â Siarter y Dioddefwyr.

RHEOLI PERFFORMIAD (Pennod 7)

GOFYNIAD ALLWEDDOL: DYLID MONITRO A GWERTHUSO PERFFORMIAD A RISGIAU YN SYSTEMATIG, A’U DEFNYDDIO I LYWIO PENDERFYNIADAU YN Y DYFODOL

Safonau Perfformiad (PM1)

Safon: dylid pennu safonau perfformiad ar gyfer agweddau allweddol ar waith a’u trosglwyddo i staff.

Monitro perfformiad (PM2)

Safon: dylai uwch reolwyr a rheolwyr canolog fonitro perfformiad yn rheolaidd yn erbyn cynlluniau ac amcanion, dylid gwerthuso targedau a safonau, a chymryd camau o ganlyniad.

Rheoli perfformiad ar y cyd (PM3)

Safon: dylid sicrhau bod systemau ar waith ar gyfer rheoli perfformiad ar y cyd gyda phartneriaid CJS.

Rheoli risgiau (PM4)

Safon: dylid adolygu risgiau a'u rheoli'n briodol.

Gwelliant parhaus (PM5)

Safon: dylai'r Ardal ddatblygu diwylliant o welliant parhaus.

Bod yn atebol am berfformiad (PM6)

Safon: dylai'r Ardal fod yn atebol am berfformiad.

RHEOLI POBL A CHANLYNIADAU (Pennod 8)

GOFYNION ALLWEDDOL:

- * **DYLID CYNLLUNIO ADNODDAU DYNOL I SICRHAU Y CAIFF STAFF EU LLEOLI’N EFFEITHLON, BOD YR ARDAL YN CYFLAWNI EI GWAITH YN GOST EFFEITHIOL A BOD YR ARDAL YN CYFLAWNI EI DYLETSWYDDAU STATUDOL FEL CYFLOGWR, A’R RHAI SY’N DEILLIO O BOLISIAU MEWNOL**
 - * **DYLAI’R CANLYNIADAU DDANGOS BOD STAFF YN CAEL EU LLEOLI’N EFFEITHLON, Y CYFLAWNIR GWAITH YN GOST EFFEITHIOL, A BOD YR ARDAL YN CYFLAWNI EI CHYFRIFOLDEBAU, YN STATUDOL A’R RHAI SY’N DEILLIO O BOLISIAU MEWNOL, MEWN FFORDD SY’N SICRHAU Y DATBLYGIR SEFYDLIAD MODERN, AMRYWIOL Y GALL STAFF YMFALCHĪO YNDDO**
-

Cynllunio adnoddau dynol (P1)

Safon: dylid cynllunio anghenion adnoddau dynol yn systematig ac yn barhaus.

Strwythur staff (P2)

Safon: dylai strwythur a niferoedd staff alluogi gwaith i gael ei gyflawni'n gost effeithiol.

Datblygu staff (P3)

Safon: dylid nodi, cynnal a datblygu galluoedd staff.

Adolygu perfformiad (P4)

Safon: dylid adolygu perfformiad a datblygiad staff yn barhaus a chytuno ar dargedau.

Cysylltiad rheolwyr (P5)

Safon: dylai rheolwyr gyfathrebu'n effeithiol gyda staff a meithrin ymdeimlad o gysylltiad.

Arfer cyflogi da (P6)

Safon: dylai'r rheolwyr gyflawni eu rhwymedigaeth statudol fel cyflogwyr a dangos arfer cyflogi da.

Cydraddoldeb ac amrywiaeth (P7)

Safon: dylid cymryd camau i weithredu mentrau cydraddoldeb ac amrywiaeth CPS a dylid trin yr holl staff yn gyfartal ac yn deg.

Iechyd a diogelwch (P8)

Safon: dylid sicrhau bod dulliau ar waith i fynd i'r afael â gofynion o dan ddeddfwriaeth iechyd a diogelwch.

RHEOLI ADNODDAU ARIANNOL (Pennod 9)

GOFYNIAD ALLWEDDOL: DYLAIR ARDAL GYNLLUNIO A RHEOLI EI HARIAN YN EFFEITHIOL, GAN SICRHAU CYWIRDEB AC YMAGWEDD GWERTH AM ARIAN SY'N YSTYRIED ANGHENION RHANDEILIAID

Sgiliau ariannol staff (MFR1)

Safon: dylai fod gan yr Ardal strwythur a staff priodol sydd â'r sgiliau angenrheidiol i gynllunio a rheoli cyllid.

Ymlynu wrth ganllawiau ariannol (MFR2)

Safon: dylai'r Ardal gydymffurfio â rheolau a chanllawiau CPS ar gyfer rheolaeth ariannol.

Rheolaethau cyllidebol (MFR3)

Safon: dylai fod gan yr Ardal reolaethau effeithiol i hwyluso dull cywir o amcangyfrif ei sefyllfa gyllidebol ar gyfer costau cynnal.

Rheoli costau erlyn (MFR4)

Safon: dylid rheoli costau erlyn yn effeithiol a dylent gynrychioli gwerth am arian.

Ymagwedd gwerth am arian (MFR5)

Safon: dylai'r Ardal ddangos ymagwedd gwerth am arian wrth wneud penderfyniadau ariannol.

PARTNERIAETHAU AC ADNODDAU (Pennod 10)

GOFYNIAD ALLWEDDOL: DYLAIR ARDAL GYNLLUNIO A RHEOLI EI PHARTNERIAETHAU A'I HADNODDAU ALLANOL A MEWNOL MEWN FFYRDD SY'N ATEGU EI PHOLISI A'I STRATEGAETH A GWEITHREDIAD EI PHROSESAU YN EFFEITHLON

Partneriaethau CJS (P&R1)

Safon: dylid datblygu a rheoli partneriaethau gydag asiantaethau CJS eraill.

Asiantaethau CJS (KPR8)

Safon: dylai partneriaethau gydag asiantaethau CJS eraill wella ansawdd ac amseroldeb gwaith achos a sicrhau bod penderfyniadau yn rhydd o ragfarn.

Gwella perfformiad CJS lleol (CR4)

Safon: dylai partneriaid CJS fod yn fodlon ar gyfraniad y CPS at wella perfformiad yr Ardal leol.

Technoleg gwybodaeth (P&R2)

Safon: dylid lleoli a defnyddio technoleg gwybodaeth yn effeithiol.

Adeiladau, offer a dulliau diogelu (P&R3)

Safon: dylai'r Ardal reoli ei hadeiladau, ei hoffer a'i diogelwch yn effeithiol.

Partneriaethau gyda'r Pencadlys a'r Ganolfan Gwasanaethau (P&R4)

Safon: dylai fod gan yr Ardal bartneriaeth waith dda gydag Adrannau'r Pencadlys a'r Ganolfan Gwasanaethau.

POLISI A STRATEGAETH (Pennod 11)

GOFYNIAD ALLWEDDOL: DYLAIR FOD GAN YR ARDAL YMDEIMLAD CLIR O DDIBEN A DYLAIR FOD RHEOLWYR WEDI SEFYDLU CYFEIRIAD PERTHNASOL AR GYFER YR ARDAL, WEDI'I ATEGU GAN BOLISIAU PERTHNASOL SY'N CAEL EU CEFNOGI GAN GYNLLUNIAU, AMCANION, TARGEDAU A PHROSESAU, A DULLIAU ADOLYGU

Rhanddeiliaid (P&S1)

Safon: dylai polisi a strategaeth fod yn seiliedig ar anghenion a disgwyliadau presennol rhanddeiliaid ac yn y dyfodol.

Mesur perfformiad (P&S2)

Safon: dylai polisi a strategaeth fod yn seiliedig ar wybodaeth o fesur perfformiad, ymchwil a gweithgareddau cysylltiedig.

Adolygiad (P&S3)

Safon: dylai datblygu, adolygu a diweddarau polisi a strategaeth.

Fframwaith o brosesau allweddol (P&S4)

Safon: dylai polisi a strategaeth gael eu datblygu drwy fframwaith o brosesau allweddol.

Cyfathrebu a gweithredu (P&S5)

Safon: dylai polisi a strategaeth gael eu trosglwyddo a'u gweithredu.

HYDER Y CYHOEDD (Pennod 12)

GOFYNION ALLWEDDOL:

- * **DYLAI'R ARDAL GYMRYD CAMAU RHAGWEITHIOL I WELLA HYDER Y CYHOEDD YN Y CJS A'R CPS, A MESUR CANLYNIADAU EI GWEITHGAREDD**
 - * **DYLAI CANLYNIADAU NODI BOD ANGHENION DIODDEFWYR A THYSTION, A PHARTNERIAID CJS YN CAEL EU DIWALLU, A BOD HAWLIAU DIFFYNYDDION YN CAEL EU PARCHU**
-

Cwynion (CR1)

Safon: dylid rheoli cwynion yn effeithiol i gynyddu boddhad a hyder.

Cymunedau lleiafrifoedd ethnig (CR5)

Safon: dylai'r Ardal sicrhau y cynhelir safonau gwaith achos uchel mewn achosion sy'n ymwneud â lleiafrifoedd ethnig er mwyn cynyddu hyder cymunedau lleiafrifoedd ethnig yn y CJS.

Amddiffyn plant (CR7)

Safon: dylai'r Ardal amddiffyn plant drwy ei pherfformiad gwaith achos a'i chydymffurfiaid â pholisi CJS mewn perthynas ag achosion sy'n ymwneud â cham-drin plant a gwaith gydag asiantaethau eraill, gan gynnwys y Pwyllgor(au) Amddiffyn Plant Ardal.

Cysylltiad cymunedol (CR6)

Safon: dylai'r Ardal gysylltu'n briodol â'r gymuned.

Cysylltiad â'r cyfryngau (SR2)

Safon: dylai'r Ardal gysylltu â'r cyfryngau.

Hyder y cyhoedd (SR3)

Safon: dylid mesur a gwerthuso hyder y cyhoedd yn y CJS a chymryd camau o ganlyniad.

ARWEINYDDIAETH A LLYWODRAETHU (Pennod 13)

GOFYNIAD ALLWEDDOL: DYLAID ARWEINWYR DDATBLYGU GWELEDIGAETH A GWERTHOEDD SY’N ARWAIN AT LWYDDIANT YN Y TYMOR HIR A GWEITHREDU’R RHAIN DRWY GAMAU AC YMDYGIADAU PRIODOL. YN ARBENNIG, DYLLID SICRHAU BOD TREFNIADAU GWAITH MEWN GRYM, SY’N SICRHAU BOD YR ARDAL YN CAEL EI RHEOLI A’I CHYFEIRIO ER MWYN CYFLAWNI EI NODAU A’I HAMCANION YN GYSON AC YN GYWIR

Gweledigaeth a gwerthoedd (L&G1)

Safon: dylid datblygu gweledigaeth a gwerthoedd a chynnal diwylliant o welliant parhaus.

Cydnabod staff (L&G2)

Safon: dylai rheolwyr gymell, cydnabod a chynorthwyo eu staff.

Strwythur rheoli (L&G3)

Safon: dylai’r Ardal fod wedi datblygu strwythur rheoli effeithiol i ddarparu strategaeth ac amcanion Ardal.

Strwythur trefniadol (L&G4)

Safon: dylai’r Ardal fod wedi datblygu strwythur trefniadol effeithiol i ddarparu strategaeth ac amcanion Ardal.

Cynlluniau gweithredu (L&G5)

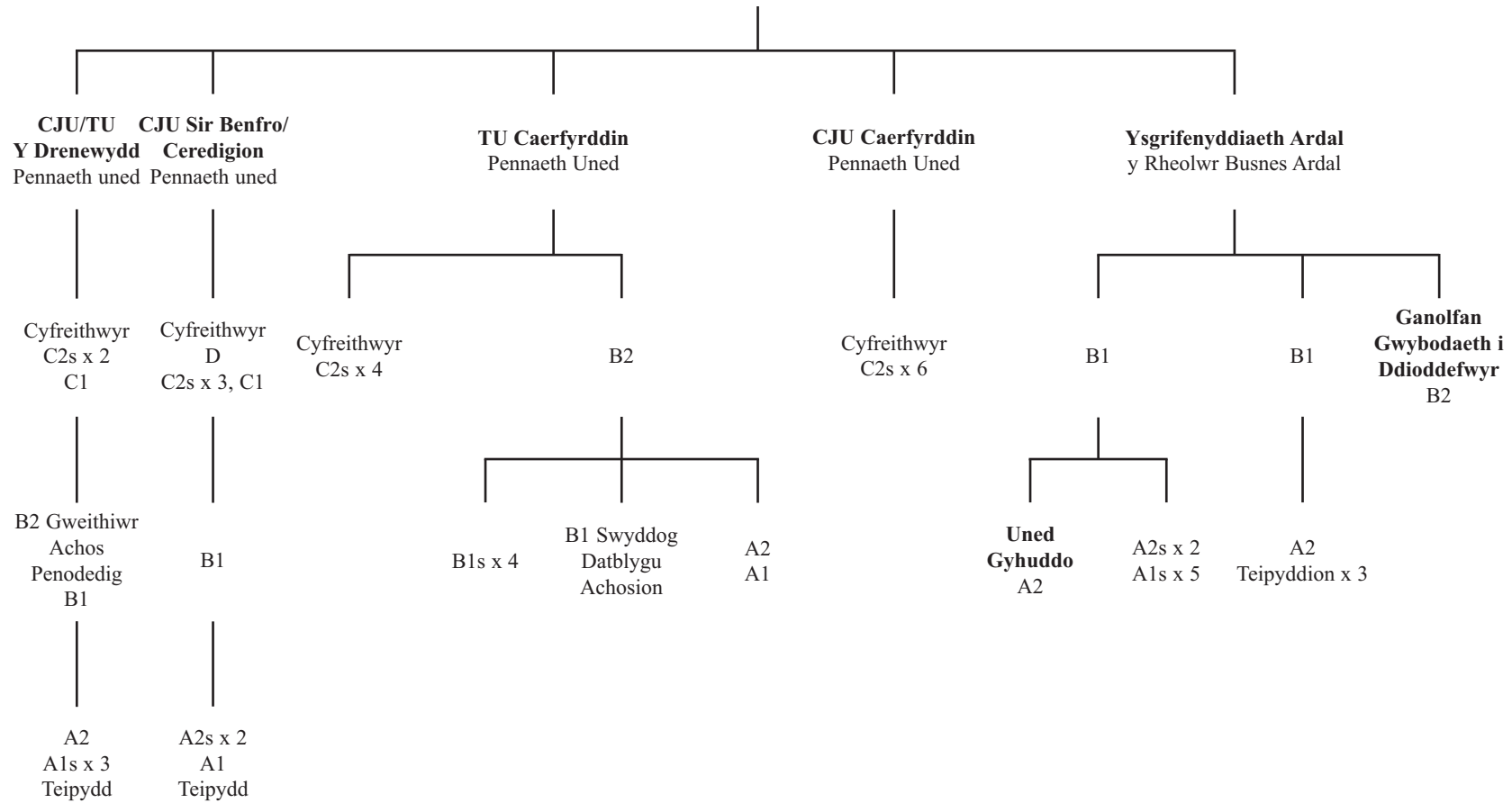
Safon: dylai fod cynlluniau gweithredu, sy’n nodi materion allweddol, ac sy’n adlewyrchu blaenoriaethau strategol y CPS a’r CJS, ac anghenion lleol, ar waith.

Cydweithredu o ran y system cyfiawnder troseddol (L&G6)

Safon: dylai’r Ardal gydweithredu ag eraill wrth gyflawni nodau a bennir ar gyfer y system cyfiawnder troseddol.

STRWYTHUR STAFF CPS DYFED POWYS

PRIF ERLYNYDD Y GORON



LLWYTH ACHOSION ARDAL AR GYFER Y FLWYDDYN HYD AT RHAGFYR 2003

1. Llys Ynadon – Mathau o achosion

	Dyfed Powys		Cenedlaethol	
	Nifer	Canran	Nifer	Canran
Cyngor	1,294	8.4	114,941	7.8
Achosion diannod yn ymwneud â throeddau moduro	4,396	28.6	383,130	26.1
Achosion diannod nad ydynt yn ymwneud â throeddau moduro	3,604	23.5	335,008	22.8
Neillfordd a ditiol	6,012	39.1	619,567	42.2
Gweithrediadau eraill	57	0.4	15,124	1.0
Cyfanswm	15,363	100	1,467,770	100

2. Llys Ynadon - Achosion cymhleth

	Dyfed Powys		Cenedlaethol	
	Nifer	Canran	Nifer	Canran
Gwrandawiadau	10,911	77.9	987,943	73.9
Achosion sy'n dirwyn i ben	2,019	14.4	163,413	12.2
Traddodebau	517	3.7	95,895	7.2
Achosion eraill a waredir	565	4.0	90,435	6.8
Cyfanswm	14,012	100	1,337,686	100

3. Llys Ynadon - Canlyniadau achosion

	Dyfed Powys		Cenedlaethol	
	Nifer	Canran	Nifer	Canran
Pleon euog	9,235	83.7	789,700	79.2
Profion mewn absenoldeb	1,015	9.2	142,754	14.3
Collfarnau ar ôl y treial	534	4.8	46,428	4.7
Rhyddfarnau: ar ôl y treial	224	2.0	15,685	1.6
Rhyddfarnau: dim achos i'w gyflwyno	21	0.2	2,552	0.3
Cyfanswm	11,029	100	997,119	100

4. Llys y Goron – Mathau o achosion

	Dyfed Powys		Cenedlaethol	
	Nifer	Canran	Nifer	Canran
Ditiol yn unig	177	22.1	40,238	31.9
Neillfordd: dewis yr amddiffyniad	58	7.3	13,822	11.0
Neillfordd: cyfarwyddyd yr ynadon	273	34.1	41,490	32.9
Diannod: apeliadau; traddodi i ddedfryd	292	36.5	30,612	24.3
Cyfanswm	800	100	126,162	100

5. Llys y Goron – Achosion a gwblhawyd

	Dyfed Powys		Cenedlaethol	
	Nifer	Canran	Nifer	Canran
Treialon (yn cynnwys pleon euog)	456	89.8	78,902	82.6
Achosion nas cyflwynwyd	43	8.5	13,617	14.3
Achosion a rwymwyd	3	0.6	1,114	1.2
Achosion eraill a waredwyd	6	1.2	1,910	2.0
Cyfanswm	508	100	95,543	100

6. Llys y Goron – Canlyniadau achosion

	Dyfed Powys		Cenedlaethol	
	Nifer	Canran	Nifer	Canran
Pleon euog	297	63.6	59,363	73.5
Collfarnau ar ôl y treial	100	21.4	13,054	16.2
Rhyddfarnau gan y rheithgor	59	12.6	6,820	8.4
Rhyddfarnau a gyfarwyddwyd gan y Barnwr	11	2.4	1,555	1.9
Cyfanswm	467	100	80,792	100

TABL ADNODDAU A LLWYTH ACHOSION

LLWYTH ACHOSION/STAFFIO YR ARDAL CPS DYFED POWYS		
	Rhagfyr 2003	Rhagfyr 2001
Cyfreithwyr mewn swydd (ac eithrio CCP)	21	21.4
Achosion fesul cyfreithiwr (ac eithrio CCP) fesul blwyddyn	667.2	584.3
Treialon a ymleddir yn y llysoedd ynadon fesul cyfreithiwr (ac eithrio CCP)	37.1	30.8
Traddodebau ar gyfer treial ac achosion a “ddanfonwyd” fesul cyfreithiwr (ac eithrio CCP)	24.6	25.6
Treialon a ymleddir yn Llys y Goron fesul cyfreithiwr (ac eithrio CCP)	8.1	6
Gweithwyr achos lefel B1, B2, B3 sydd mewn swydd	13	12
Traddodebau ar gyfer treial ac achosion a “ddanfonwyd” fesul gweithiwr achos	39.8	45.7
Treialon a ymleddir yn Llys y Goron fesul cyfreithiwr	13.1	10.7
Costau rhedeg (nad ydynt wedi’u neilltuo’n benodol)	£2,300,800	£1,968,607

Noder: Mae data llwyth achosion yn rhoi ffigur blynyddol ar gyfer pob aelod o staff perthnasol.

**GWEITHREDU ARGYMHELLION/AWGRYMIADAU O'R ADRODDIAD A
GYHOEDDWDYD YM MIS MAWRTH 2002**

	ARGYMHELLION	SEFYLLFA YM MIS EBRILL 2004
R1	Dylai Penaethiaid CJU gyflwyno systemau ar gyfer monitro'r ffurflen adolygu newydd ar gyfer achosion Narey ac er mwyn sicrhau y cynhelir adolygiad effeithiol cyn gynted â phosibl ym mhob achos.	Cyflawnwyd.
R2	Dylai Penaethiaid CJU fonitro'r broses o gwblhau'r ffurflen PTR yn rheolaidd ynghyd ag ansawdd yr adolygiad treialon diannod a gynhwysir o'i mewn.	Cyflawnwyd.
R3	Ni ddylai'r ffurflen traddodi fod yn opsiynol a dylai Penaethiaid TU gyflwyno system ar gyfer monitro'r broses o'i chwblhau.	Disodlwyd gan gyflwyniad CMS Compass.
R4	Dylai Penaethiaid Uned sicrhau bod penderfyniadau adolygu yn cael eu harnodi'n llawn ar y ffeil.	Ni chyflawnwyd eto a gwnaed argymhelliad pellach.
R5	Ym mhob achos cam-drin plant dylai Pennaeth y TU oruchwylio'r broses adolygu yn agos i sicrhau y cymhwysir y prawf tystiolaethol cywir ac y gwneir sylwadau ar y dystiolaeth fideo.	Cyflawnwyd.
R6	(a) dylai'r CCP sicrhau y cwblheir pob adroddiad achos gwrthwynebus yn llawn ac y nodir y pwyntiau dysgu; a (b) bod yr AMT yn datblygu ymhellach y system ar gyfer gwneud yr holl staff yn ymwybodol o ganlyniadau Llys y Goron.	(a) Cyflawnwyd. (b) Cyflawnwyd yn rhannol.

	ARGYMHELLION	SEFYLLFA YM MIS EBRILL 2004
R7	Dylai'r CCP a Phenaethiaid Uned fonitro'r broses o ymdrin â deunydd nas defnyddiwyd, yn enwedig dadlennu eilaidd, i sicrhau cydymffurfiad gofalus â gweithdrefnau.	Ni chyflawnwyd, a gwnaed argymhelliad pellach.
R8	Mewn apeliadau yn erbyn traddodi, dylai Penaethiaid TU sicrhau bod y cyfarwyddiadau i'r cwmsler bob amser yn cynnwys cyfraniad gan y cyfreithiwr treial, ynghyd ag adroddiad treial a nodiadau tystiolaeth.	Cyflawnwyd.
R9	Dylai Penaethiaid TU fonitro'r holl gyfarwyddiadau i'r cwmsler i sicrhau eu bod yn cynnwys dadansoddiad o achosion a chyfarwyddyd yngl_n â derbynioldeb pleon.	Cyflawnwyd yn rhannol.
R10	Dylai'r CCP ehangu'r categorïau o achosion a gynhelir gan HCA ar hyn o bryd.	Cyflawnwyd yn rhannol.
R11	Yn y Cynllun Busnes Ardal, dylai'r Ardal rannu amcanion parhaus yn gamau gweithgaredd ar wahân y rhoddir blaenoriaeth iddynt.	Cyflawnwyd.
R12	Dylai'r Ardal roi fframwaith rheoli perfformiad cydlynol ar waith.	Cyflawnwyd yn rhannol.
R13	Dylai'r AMT adolygu proses sefydlu'r Ardal.	Cyflawnwyd.
R14	Dylai'r CCP gyflwyno proforma cwynion.	Cyflawnwyd.
R15	Dylai'r CCP gymryd camau i sicrhau amseroldeb ymatebion i gwynion.	Cyflawnwyd.
	AWGRYMIADAU	SEFYLLFA YM MIS EBRILL 2004
S1	Dylai Penaethiaid Uned sicrhau eu hunain ynghylch priodoldeb ceisiadau am gyngor.	Disodlwyd gan y cynllun cyhuddo peilot.

	AWGRYMIADAU	SEFYLLFA YM MIS EBRILL 2004
S2	Dylai'r AMT ystyried cyfleoedd datblygu rheolwyr mewn perthynas â gweithio mewn tîm a chreu hunaniaeth gorfforaethol gadarn.	Cyflawnwyd yn rhannol.
S3	Dylai'r AMT gynnal dadansoddiad pellach i nodi gwybodaeth graidd sy'n hanfodol i lywio penderfyniadau rheoli.	Cyflawnwyd yn rhannol.
S4	Dylai rheolwyr yn y Drenewydd ystyried cynnal cyfarfodydd mewnol rheolaidd gyda'r holl ddefnyddwyr swyddfa.	Cyflawnwyd.

**CYFANSWM Y FFEILIAU A ARCHWILIWYD AR GYFER
CPS DYFED POWYS**

	Nifer y ffeiliau a archwiliwyd
Achosion yn y llysoedd ynadon/CJU:	
Cyngor	5
Dim achos i'w gyflwyno	2
Treialon	10
Achosion a ddaeth i ben	12
Troseddau'n ymwneud â hil	5
Achosion yn ymwneud â thrais yn y cartref	4
Treialon ieuentid	5
Treialon sy'n chwalu	10
Treialon aneffeithiol	3
Achosion sy'n amodol ar derfynau amser yn y ddalfa	5
Achosion yn Llys y Goron/TU:	
Cyngor	5
Traddodebau a ryddhawyd ar ôl gwrthod tystiolaeth a gynigiwyd/achosion a ddanfonwyd ar ôl ystyried yr achos	0
Rhyddfarnau a orchymynwyd gan Farnwr	12
Rhyddfarnau a gyfarwyddwyd gan Farnwr	3
Treialon	10
Achosion yn ymwneud â cham-drin plant	4
Troseddau'n ymwneud â hil	0
Treialon sy'n chwalu	8
Treialon aneffeithiol	0
Achosion yn ymwneud â thrais rhywiol	3
Achosion yn ymwneud â throseddau ar y stryd	3
Achosion sy'n amodol ar derfynau amser yn y ddalfa	5
CYFANSWM	114

Pan fydd ffigurau mewn cromfachau, bydd hyn yn nodi bod achosion wedi cael eu cyfrif o fewn eu categori cyffredinol e.e. treialon.

**RHESTR O GYNRYCHIOLWYR LLEOL O ASIANTAETHAU CYFIAWNDER
TROSEDDOL A SEFYDLIADAU A GYNORTHWYODD YN EIN HAROLYGIAD**

Llys y Goron

Ei Anrhydedd y Barnwr J Curran
Ei Anrhydedd y Barnwr J Diehl, CF
Ms S Colclough, Rheolwr Llys y Goron
Mrs P Cuddy, Rheolwr Llys y Goron
Mrs C Bevan, Swyddog Rhestru
Mrs W Ferguson, Rheolwr Llys y Goron

Y Llysoedd Ynadon

Mr P Townsend
Mr S Whale
Mr I Jones, YH
Mr D Banner, YH
Mr B Couzens, YH
Mr P Davies, YH
Mr P English, YH
Mr G Evans MBE, YH
Mrs J Gimblett, YH
Mr J James, YH
Mrs M Jones, YH
Mr W Jones, YH
Y Parch N Lewis-Head, YH
Mr F Lloyd, YH
Mr H Tombs, YH

Heddlu

Prif Gwnstabl T Grange
Prif Uwcharolygydd P Amphlett
Prif Uwcharolygydd A Jones
Prif Uwcharolygydd A Pickard
Prif Uwcharolygydd A Williams
Prif Arolygydd P Davies
Prif Arolygydd A Jones
Prif Arolygydd O Durbridge
Sarsiant R Davies
Sarsiant B Peck
Sarsiant M Thomas
Cwnstabl A Jones

Cyfreithwyr yr Amddiffyniad

Mr R Hanratty
Mr S Lloyd
Mr D Williams

Cwmsler

Mr L Davies, CF
Mr P Harrington, CF
Mr C Howells
Mr P Thomas, CF
Ms N Powell

Swyddog Prawf Cenedlaethol

Mrs C Morgan

Cymorth i Ddiodefwyr

Mr P Gilbert, Rheolwr Ardal ar gyfer Dyfed
Mr R Ritchie, Rheolwr Ardal ar gyfer Powys
Ms N Roguski, Cydlynnydd ar gyfer Sir Benfro
Mrs B Stephens, Rheolwr Ardal ar gyfer De Powys

Gwasanaeth y Tystion

Ms K Buntun, Cydlynnydd
Mr P Davies, Cydlynnydd

Tîm Troseddwy'r Ifanc

Mr P Brecknell, Rheolwr Sir Benfro
Mr R Summers, Rheolwr Sir Gaerfyrddin
Mr B Steer, Rheolwr Canolbarth Cymru, Powys a Cheredigion

Grwpiau Cymunedol

Ms I Eriksson, Cydlynnydd Cymorth i Ferched, Caerfyrddin
Ms N Gilbert, Cynrychiolydd Cymorth i Ferched, Caerfyrddin
Ms W Ginetta – Jones, Cynrychiolydd Cymorth i Ferched, Caerfyrddin
Ms D Harrison, Cynrychiolydd Cymorth i Ferched, Caerfyrddin
Mr G James, Cyfarwyddwr Gwasanaethau Cymorth a Diwylliannol, Cyngor Sir Benfro
Ms S Jones, Cydlynnydd Trais yn y Cartref Sir Gaerfyrddin
Ms S Jones, Cynrychiolydd Cymorth i Ferched, Caerfyrddin
Ms J Luck, Cydlynnydd Cymorth i Ferched, Sir Gaerfyrddin
Ms E Mannion, Cydlynnydd Cymorth i Ferched, Aberystwyth
Mr C Morgan, Cynrychiolydd Prosiect Marwolaethau ar y Ffordd Powys
Mr R Owen Watkin, Prif Weithredwr Cyngor Sir Ceredigion
Ms L Rees, Cynrychiolydd Cymorth i Ferched, Caerfyrddin

Ms A Riddington, Cynrychiolydd Cymorth i Ferched, Caerfyrddin

Mr M Sharratt, Amddiffyn Moch Daear

Ms J Shaw, Cynrychiolydd Cymorth i Ferched, Caerfyrddin

Mrs N Trimble, Cydlynnydd Trais yn y Cartref Sir Benfro

Ms A Williams, Pennaeth Adran Gofal Cymdeithasol a Thai Gwasanaethau Plant a Theuluoedd

GWELEDIGAETH, CENHADAETH A GWERTHOEDD HMCPSI

Gweledigaeth

Diben HMCPSI yw hybu gwelliant parhaus yn effeithlonrwydd, effeithiolrwydd a thegwch y gwasanaethau erlyn o fewn system cyfiawnder troseddol cydgysylltiedig drwy broses o arolygu a gwerthuso; darparu cyngor, a nodi arfer da. Er mwyn cyflawni hyn rydym am fod yn sefydliad sy'n:

- perfformio i'r safonau uchaf posibl;
- hybu balchder;
- gorchymyn parch;
- gweithio mewn partneriaeth ag arolygiaethau ac asiantaethau cyfiawnder troseddol eraill ond heb beryglu ei annibyniaeth gadarn;
- gwerthfawrogi ei holl staff;
- ceisio gwelliant parhaus.

Cenhadaeth

Nod HMCPSI yw cyflawni rhagoriaeth ym mhob agwedd ar ei gweithgareddau ac yn arbennig darparu prosesau arolygu a gwerthuso cyson a phroffesiynol i gwsmeriaid a rhanddeiliaid ynghyd â chyngor ac arweiniad, y cânt oll eu mesur yn erbyn safonau ansawdd cydnabyddedig a lefelau perfformiad diffiniedig.

Gwerthoedd

Ymdrechwn i ymlynu wrth ein gwerthoedd, fel y nodir isod, ym mhob peth a wnawn:

- cysondeb** Mabwysiadu'r un egwyddorion a gweithdrefnau craidd ar gyfer pob arolygiad, a chymhwyso'r un safonau a meini prawf i'r dystiolaeth a gasglwn.
- trylwyrredd** Sicrhau bod ein penderfyniadau a'n canfyddiadau yn seiliedig ar wybodaeth yr ymchwiliwyd iddi a'i gwirio yn drylwyr, gyda llwybr archwilio priodol.
- cyfanrwydd** Dangos cyfanrwydd ym mhopeth a wnawn drwy gymhwyso ein gwerthoedd eraill.
- proffesiynoldeb** Dangos cymhwysedd proffesiynol, cwrteisi ac ystyriaeth o'r safon uchaf.
- gwrthrychedd** Bod yn agored wrth ymdrin â phob arolygiad. Ni fyddwn yn caniatáu i farnau personol ddylanwadu ar ein canfyddiadau. Byddwn yn cofnodi pethau fel ag y maent.

At ei gilydd, ystyr y rhain yw:

Dangoswn gyfanrwydd, gwrthrychedd a phroffesiynoldeb bob amser ac ym mhob agwedd ar ein gwaith ac mae ein canfyddiadau yn seiliedig ar wybodaeth yr ymchwiliwyd iddi, ei gwirio a'i gwerthuso yn drylwyr yn unol â safonau a meini prawf cyson.

RHESTR TERMAU

ACHOS GWRTHWYNEBUS	<i>NCTA, JOA, JDA</i> (gweler diffiniadau ar wahân) neu achos lle y mae'r ynadon yn penderfynu bod tystiolaeth annigonol ar gyfer traddodi achos neillffordd i Lys y Goron
ADOLYGIAD, cychwynnol, parhaus, treial diannod ac ati	Y broses lle y bydd Erlynydd y Goron yn penderfynu bod achos a dderbyniwyd gan yr heddlu yn bodloni ac yn parhau i fodloni'r profion cyfreithiol ar gyfer erlyniad yn y Cod. Un o swyddogaethau pwysicaf y CPS
ADOLYGIAD CYN - TREIAL	Gwrandawriad yn y llys ynadon a gynlluniwyd i ddiffinio'r materion ar gyfer treial a delio ag unrhyw faterion cyn-treial eraill nad aethpwyd i'r afael â hwy
ADRAN 9 DEDDF CYFIAWNDER TROSEDDOL 1967	Gweithdrefn ar gyfer cyflwyno datganiadau tystion fel y gellir darllen y dystiolaeth, yn hytrach na bod y tyst yn mynychu yn bersonol
ADRAN 51 DEDDF TROSEDD AC ANHREFN 1998	Gweithdrefn ar gyfer ymdrin ag <i>achosion ditiol yn unig</i> drwy broses llwybr cyflym yn Llys y Goron, sydd bellach yn delio ag achosion o'r fath o gam cynnar iawn – anfonir y diffynnydd i Lys y Goron gan yr ynadon
AGWEDD I'W GWELLA	Gwendid sylweddol sy'n berthnasol i agwedd bwysig ar berfformiad (weithiau'n cynnwys y camau sy'n angenrheidiol i fynd i'r afael â hyn)
ARFER DA	Agwedd ar berfformiad y mae'r Arolygiaeth nid yn unig yn rhoi sylwadau cadarnhaol yn ei chylch, ond hefyd yn ystyried ei bod yn cael ei hadlewyrchu yn y ffordd yr ymdrinnir â gwaith a ddatblygir gan Ardal, a allai, drwy ei haddasu'n briodol i ddiwallu anghenion lleol, arwain at gael ei chymeradwyo fel arfer cenedlaethol
ARGYMHELLIAD	Fel arfer caiff hwn ei gyfeirio at unigolyn neu gorff ac mae'n nodi'r camau sydd angen eu cymryd i fynd i'r afael â gwendid sylweddol sy'n berthnasol i agwedd bwysig ar berfformiad (h.y. agwedd i'w gwella) y dylid, ym marn yr Arolygiaeth, rhoi blaenoriaeth uchel iddi
ASIAINT	Cyfreithiwr neu fargyfreithiwr nad ydyw wedi'i gyflogi'n uniongyrchol gan y CPS, ond a gaiff ei gyfarwyddo ganddynt, fel arfer ar sail sesiynol, i gynrychioli'r erlyniad yn y llys ynadon
BWRDD CYFIAWNDER TROSEDDOL LLEOL	Prif Swyddogion yr heddlu, y gwasanaeth prawf, y llysoedd, y CPS a'r Tîm Troseddau Ieuencid ym mhob ardal cyfiawnder troseddol sy'n atebol i'r Bwrdd Cyfiawnder Troseddol Cenedlaethol ar gyfer cyflenwi targedau <i>PSA</i>
CATS - COMPASS, SCOPE, SYSTEM 36	Systemau TG ar gyfer olrhain achosion a ddefnyddir gan y CPS. Compass yw'r system gynhwysfawr newydd sydd wrthi'n cael ei chyflwyno i bob Ardal

COD AR GYFER ERLYNWYR Y GORON (Y COD)	Y ddogfen gyhoeddus sy'n nodi'r fframwaith ar gyfer proses gwneud penderfyniadau yr erlyniad. Mae gan Erlynwyr y Goron b_er y DPP i bennu achosion a ddirprwyir, ond mae'n rhaid iddynt eu harfer yn unol â'r Cod a'i ddau brawf – y prawf tystiolaethol a'r prawf budd y cyhoedd. Dim ond os, yn gyntaf, y bydd digon o dystiolaeth i ddarparu collfarn realistig ac, yn ail, os bydd yr erlyniad yn ofynnol er budd y cyhoedd y dylid parhau ag achos
CRYFDERAU	Gwaith a gyflawnir yn gywir yn ôl safonau proffesiynol priodol h.y. gwaith da parhaus
CYD-LEOLI	Y CPS a staff yr heddlu yn gweithio gyda'i gilydd mewn uned weithredol (<i>TU</i> neu <i>CJU</i>), p'un ai yn y CPS neu ar safle'r heddlu – un o argymhellion adroddiad <i>Glidewell</i>
CYFATHREBU UNIONGYRCHOL GYDA DIODDEFWYR (DCV)	Gweithdrefn newydd lle y mae'r CPS yn ymgynghori'n uniongyrchol â dioddefwyr troseddau ac yn darparu gwybodaeth iddynt am gynnydd eu hachos
DADLENNU, Sylfaenol ac Eilaidd	Mae gan yr erlyniad ddyletswydd i ddadlennu deunydd a gasglwyd yn ystod yr ymchwiliad i drosedd i'r amddiffyniad, na fwriedir ei ddefnyddio fel tystiolaeth yn erbyn y diffynnydd, ond a allai fod yn berthnasol i fater yn yr achos. Ceir dadlennu sylfaenol lle y gallai eitem danseilio achos yr erlyniad; ceir dadlennu eilaidd lle, ar ôl cyflwyno datganiad gan yr amddiffyniad, y gallai unrhyw eitem gynorthwyo'r amddiffyniad hwnnw
DEUNYDD SENSITIF	Unrhyw ddeunydd perthnasol o fewn ffeil ymchwiliadol yr heddlu nad yw'n rhan o'r achos yn erbyn y diffynnydd, na fyddai ei <i>dadlennu</i> , o bosibl, o fudd i'r cyhoedd
DIM ACHOS I'W GYFLWYNO (NCTA)	Lle y mae'r ynadon yn gwrthod achos ar ôl i dystiolaeth yr erlyniad ddod i ben oherwydd nad ydynt yn ystyried bod yr erlyniad wedi cyflwyno achos i'r diffynnydd ymateb iddo
DIRWYN ACHOSION I BEN	Gollwng achos gan y CPS yn y llys ynadon, boed drwy hysbysiad ysgrifenedig, tynnu yn ôl, neu beidio â chynnig tystiolaeth yn y llys
EIRIOLYDD YR UWCH LYS (HCA)	Yn y cyd-destun hwn, cyfreithiwr a gyflogir gan y CPS sydd â hawl i ymddangos yn Llys y Goron
GLIDEWELL	Adolygiad pellgyrhaeddol o weithrediadau a pholisi'r CPS yn dyddio o 1998 a wnaeth argymhellion ailstrwythuro pwysig e.e. y rhaniad yn 42 Ardal leol a rhaniad pellach yn unedau gweithrediadol - <i>CJUs</i> a <i>TUs</i>
GWEITHIWR ACHOS	Aelod o staff y CPS sy'n delio â'r broses o gynnal achos yr erlyniad, neu ei reoli, o dan oruchwyliaeth Erlynydd y Goron ac, yn Llys y Goron, yn mynychu'r llys i gynorthwyo'r eiriolwr
GWEITHIWR ACHOS PENODEDIG (DCW)	Uwch <i>weithiwr achos</i> sydd wedi'i hyfforddi i gyflwyno achosion uniongyrchol ar bleon euog, neu i'w profi lle nad yw'r diffynnydd yn mynychu'r llys ynadon

GWEITHREDIADAU PENODEDIG	Mân droseddau y mae'r heddlu a'r llys ynadon yn ymdrin â hwy nad yw'n ofynnol iddynt gael eu hadolygu neu eu herlyn gan y CPS, oni bai y cofnodir ple euog
GWRANDAWIAD CYNTAF CYNNAR (EFH)	O dan weithdrefnau <i>Narey</i> , un o'r ddau ddsbarth lle y caiff achosion diannod neu <i>neillfordd</i> eu rhannu. Mae EFH ar gyfer achosion uniongyrchol lle y rhagwelir ple euog
GWRANDAWIAD GWEINYDDOL CYNNAR (EAH)	O dan weithdrefnau <i>Narey</i> , un o'r ddau ddsbarth lle y caiff achosion diannod neu <i>neillfordd</i> eu rhannu. Mae EAH ar gyfer achosion lle y rhagwelir ple dieuog
LLYSOEDD NAREY, ADOLYGIADAU AC ATI	Gweithdrefn ddiwygiedig ar gyfer ymdrin ag achosion yn y llys ynadon, wedi'i chynllunio i sicrhau mwy o gyflymder ac effeithlonrwydd
MG6C, MG6D AC ATI	Ffurflenni a gwblheir gan yr heddlu yn ymwneud â deunydd nas defnyddiwyd
MONITRO PERFFORMIAD AR Y CYD (JPM)	System reoli sy'n casglu ac yn dadansoddi gwybodaeth am agweddau ar weithgaredd a gynhelir gan yr heddlu a/neu'r CPS, wedi'i anelu at sicrhau gwelliannau mewn perfformiad
PRAWF BUDD Y CYHOEDD	Yr ail brawf o dan y <i>Cod</i> – a yw er budd y cyhoedd i erlyn y diffynnydd hwn ar y cyhuddiad hwn?
PRAWF TYSTIOLAETHOL	Y prawf cychwynnol o dan y <i>Cod</i> – a oes digon o dystiolaeth i allu darparu collfarniad ar y dystiolaeth?
PRIF ERLYNYDD Y GORON (CCP)	Mae un o'r 42 o brif swyddogion sy'n arwain y CPS lleol ym mhob Ardal, yn fargyfreithiwr neu'n gyfreithiwr. Mae ganddo rywfaent o hunanreolaeth ond mae'n atebol i Gyfarwyddwr Erlyniadau Cyhoeddus am berfformiad yr Ardal
RHEOLWR BUSNES ARDAL (ABM)	Uwch reolwr busnes, nad oes ganddo gymwysterau cyfreithiol, ond sy'n gyfrifol am gyllid, personél, cynllunio busnes a materion gweithredol eraill
RHYDDFARN A GYFARWYDDWYD GAN FARNWR (JDA)	Lle y bydd y barnwr yn cyfarwyddo'r rheithgor i ddyfarnu bod y diffynnydd yn ddieuog ar ôl i'r treial ddechrau
RHYDDFARN A ORCHMYNNWYD GAN FARNWR (JOA)	Lle y bydd barnwr yn gwrthod achos oherwydd nad yw'r erlyniad wedi cynnig unrhyw dystiolaeth cyn i'r rheithgor ffurfio
SESIWN Y LLYS	Mae dwy sesiwn bob dydd yn y llys ynadon, yn y bore a'r prynhawn
STAFF LEFEL A, B, C, D, E	Graddau'r CPS sy'n is na'r Uwch Wasanaeth Sifil, o A (staff gweinyddol) i E (uwch gyfreithwyr neu weinyddwyr)

TARGEDAU CYTUNDEB GWASANAETH CYHOEDDUS (PSA)	Targedau a bennir gan y Llywodraeth ar gyfer y system cyfiawnder troseddol (CJS), sy'n ymwneud â dod â throeddwr gerbron y llys a chodi hyder y cyhoedd yn y CJS
TERFYNAU AMSER YN Y DDALFA (CTLs)	Y terfyn amser statudol ar gyfer cadw diffynnydd yn y ddalfa tra'n aros am dreial. Gallai gael ei ymestyn gan y llys mewn rhai amgylchiadau
TÎM RHEOLI ARDAL (AMT)	Uwch reolwyr cyfreithiol ac uwch reolwyr anghyfreithiol yr Ardal
TQ1	Ffurflen fonitro lle y mae'r heddlu a'r CPS yn asesu amseroldeb ac ansawdd ffeil yr heddlu fel rhan o ddull <i>monitro perfformiad ar y cyd</i>
TRADDODEB	Gweithdrefn lle y mae diffynnydd mewn achos <i>neillfordd</i> yn cael ei symud o'r llys ynadon i Lys y Goron i gael treial, fel arfer ar ôl cyflwyno tystiolaeth yr erlyniad i'r amddiffyniad, ond weithiau ar ôl ystyried y dystiolaeth gan yr ynadon
TREIAL ANEFFEITHIOL	Achos a restrir ar gyfer treial a ymleddir na all fynd yn ei flaen pan drefnwyd iddo ddechrau, am amrywiaeth o resymau posibl, ac y caiff ei ohirio i ddyddiad hwyrach
TREIAL SY'N CHWALU	Achos a restrir ar gyfer treial a ymleddir nad yw'n mynd yn ei flaen, naill ai oherwydd bod y diffynnydd yn newid ei ble i euog, neu yn pledio am gyhuddiad amgen, neu os na fydd yr erlyniad yn cynnig unrhyw dystiolaeth
TROSEDDAU DIANNOD	Troseddau sy'n brofadwy yn y llysoedd ynadon yn unig, e.e. y rhan fwyaf o droseddau sy'n ymwneud â moduro
TROSEDDAU DITIOL YN UNIG	Troseddau sy'n brofadwy yn Llys y Goron yn unig, e.e. llofruddiaeth, trais rhywiol, ysbeiliad
TROSEDDWR IFANC PARHAUS	Person ifanc a ddedfrydwyd yn flaenorol ar o leiaf tri achlysur gwahanol
TROSEDDAU NEILLFFORDD	Y troseddau hynny sy'n brofadwy naill ai yn y llys ynadon neu yn Llys y Goron e.e. lladrata
UNED CYFIAWNDER TROSEDDOL (CJU)	Uned weithredol y CPS sy'n ymdrin â'r broses o baratoi a chyflwyno erlyniadau yn y llys ynadon. Argymhellodd adroddiad <i>Glidewell</i> y dylai'r heddlu a staff y CPS gael eu lleoli gyda'i gilydd a gweithio'n agos i sicrhau effeithlonrwydd a safonau uwch o ran cyfathrebu a pharatoi achosion. (Mewn rhai Ardaloedd gelwir uned cymorth gweinyddiaeth yr heddlu yn CJU)
UNED DREIAL (TU)	Uned weithredol y CPS sy'n paratoi achosion ar gyfer Llys y Goron
Y SEFYDLIAD EWROPEAIDD ER RHEOLI ANSAWDD (EFQM)	Fframwaith ar gyfer hunanasesiad a hunanwelliant parhaus. Mae HMCPSI yn cynnal ei harolygiadau yn erbyn meini prawf y fframwaith hwn

