

Arolygiaeth Prawf Ei Mawrhydi ar gyfer Cymru a Lloegr

Adroddiad Blynyddol 2014/15

Arolygiad annibynnol o waith troseddau ieuencid ac oedolion

Awst 2015

Cynnwys

Rhagair	3
---------	---

1. Arolygiaeth Prawf Ei Mawrhydi

Datganiad o Ddiben	5
Gwerthoedd	5
Trosolwg	6
Gwaith arolygu	7
Arolygiad ar y cyd o'r system cyfiawnder troseddol	7
Trefniadau adrannol	7
Atebolrwydd a thryloywder	7
Gweithdrefn gwynion	8
Strategaeth sicrwydd ansawdd	8
Diogelwch y cyhoedd	8
Amrywiaeth	9
Gwiriadau'r Gwasanaeth Datgelu a Gwahardd	10
Staffio	10

2. Arolygu gwaith troseddau oedolion yn y gymuned

Trosolwg	11
<i>Trawsnewid adsefydlu – Gweithredu'n gynnar</i>	11
Adroddiad archwilio llwyth gwaith	11
Trosolwyddo achosion	13
Gwaith llys a dechrau arolygiad gorchymyn (Gorffennaf - Awst 2014)	15
Arolygu gwaith cynnar gyda throseddwy'r (Medi-Rhagfyr 2014)	21

3. Arolygu gwaith troseddau oedolion mewn carchardai

<i>Trawsnewid adsefydlu – gweithredu rhaglen arolygu ddiwygiedig ar gyfer asesu Rheoli Troseddwy'r Carchar</i>	23
Canfyddiadau allweddol o'r arolygiadau	23
Gwaith arall gyda Gwasanaeth Cenedlaethol Rheoli Troseddwy'r a charchardai	24

4. Arolygu gwaith troseddau ieuencid

Trosolwg	25
----------	----

Banc gwybodaeth	25
Sgrinio Ansawdd Byr (SQS)	26
Arolygiadau llawn ar y cyd (FJI)	29
Aseswyr lleol	32
Adborth o arolygiadau	33
Safbwyntiau defnyddwyr gwasanaeth	33
Gweithio gyda'r Bwrdd Cyfiawnder Ieuencid a'r Timau Troseddau Ieuencid	35

5. Arolygu gwaith troseddau: arolygiadau thematig ar y cyd

Trosolwg	36
Archwiliad o waith ymddiriedolaethau prawf a Thimau Troseddau Ieuencid i ddiogelu plant a phobl ifanc	37
Cyfraniad y Timau Troseddau Ieuencid i waith y rhaglen Teuluoedd Cythryblus yn Lloegr	39
Merched yn y system cyfiawnder troseddol	41
Arolygiad thematig ar y cyd o wasanaethau adsefydlu i blant gan Dimau Troseddau Ieuencid ac asiantaethau partner	42
Arolygiad ar y cyd o driniaeth troseddwy'r ag anabledau dysgu yn y system cyfiawnder troseddol – cam dau yn y ddalfa a'r gymuned	45
Darpariaeth adsefydlu i droseddwy'r sy'n oedolion: llety ac addysg, hyfforddiant a chyflogaeth	47

6. Datblygu methodoleg arolygu newydd

Egwyddorion sy'n dod i'r amlwg	50
Ymgynghori ar fodolau arolygu	51
Treialu'r fethodoleg sy'n datblygu	52
Model arolygu ansawdd & effaith	52

7. Y flwyddyn i ddod

Rhaglen 2015-16	56
Dyrannu adnoddau	57

Atodiadau

A. Staff ar 31 Mawrth 2015	59
B. Adroddiadau o arolygiadau a gyhoeddwyd yn 2014-15	60
C. Cyllideb 2014-15	62

Rhagair

gan y Prif Arolygydd

Yn dilyn ymddiswyddiad Paul McDowell, cymerais fy swydd fel Prif Arolygydd Ei Mawrhydi dros dro ar 19 Chwefror 2015.

Nid wyf am gollir cyfle hwn i dalu teyrnged i broffesiynoldeb a gwydnwch fy nghyn-gydweithwyr sy'n gweithio ym maes cyfiawnder ieuencid, mewn gwasanaethau prawf ac mewn rhannau o'r Gwasanaeth Rheoli Troseddwyr Cenedlaethol. Boed a ydynt yn gweithio yn y sector cyhoeddus, y sector preifat neu'r trydydd sector, mae eu gwaith cydwybodol weithiau yn mynd heb ei gydnabod a heb ei werthfawrogi yn yr hinsawdd fodern o her a diwygio.

Mae Llywodraethau ers 1997 wedi ysgogi newidiadau mawr i'r Gwasanaeth Prawf. Ddwywaith yn fy ngyrfa hyd yma dywedwyd wrthyf fy mod yn cyfranogi mewn diwygiad unwaith mewn oes o'r gwasanaeth prawf. Ni ddefnyddiwyd y geiriau hynny mewn perthynas a'r rhaglen *Trawsnewid Adsefydlu* ond ychydig fyddai'n dadlau y bydd natur a chyflymder y newidiadau hyn yn parhau i gael effaith ddigyffelyb ar strwythurau sefydliadol a staff am gryn amser i ddod. Mae ein hadroddiadau *Trawsnewid Adsefydlu'n* tynnu sylw at bryderon gweithredol a rhannu gwybodaeth sylweddol ar draws ffiniau'r Gwasanaeth Prawf Cenedlaethol a'r Cwmnïau Adsefydlu Cymunedol, a rhwystredigaeth gyda'r hen systemau rheoli achos yn parhau. Rydym wedi canfod ardaloedd prawf a oedd wedi cael trafferth darparu gwasanaeth o ansawdd da cyn *Trawsnewid Adsefydlu* bellach yn ei chael hi'n anoddaf i addasu ac i ymdopi â'r diwygiadau. Fe wnaeth y gydberthynas rhwng perfformiad hanesyddol cyn-ymddiriedolaethau prawf a'r cynnydd a wnaed gyda gweithredu *Trawsnewid Adsefydlu* ymestyn i'r mater pwysig o ysbryd y staff. Mae hyn yn brawf o'r angen brys a pharhaus i gefnogi'r gwelliant angenrheidiol yn ansawdd arweinyddiaeth a rheolaeth.

Fodd bynnag, gydag amser ac ewyllys dda barhaus credaf y gellir datrys y problemau trawsnewidiol hyn. Yr her sy'n llawer mwy ar gyfer 2015 a thu hwnt yw troi'r rhethreg o arloesi ac ehangu ar wasanaethau, sydd wedi cael llawer o gefnogaeth, i garcharorion tymor byr yn dystiolaeth gadarn o effeithiolrwydd a gostwng cyfraddau aildroseddu. Hwn fydd gwir brawf y diwygiadau *Trawsnewid Adsefydlu*.

Er bod gwaith y gwasanaeth prawf yn gyfarwydd iawn i mi, mewn cyfiawnder ieuencid rwyf wedi adnewyddu fy niddordeb a'm hangerdd dros waith sy'n gosod y plentyn yng nghanol pob arolygiad, lle caiff dargyfeirio o'r system cyfiawnder troseddol ffurfiol ei reoli'n dda ac y croesewir cyfraddau is yn y ddalfa. Serch hynny, mae Timau Troseddau Ieuencid yn wynebu'r pwysau i ostwng cyfraddau aildroseddu plant sy'n cyflawni troseddau mwy difrifol ac sydd yn derbyn dedfryd o garchar neu ddedfrydau cymunedol.

Fe wnaeth ein *Harolygiad thematig ar y cyd o wasanaethau adsefydlu i blant gan Dimau Troseddau Ieuencid ac asiantaethau partner* dynnu sylw at gyfraddau aildroseddu brawychus a ffawtliniau mewn cynlluniau adsefydlu rhyngasiantaethol ar gyfer plant sy'n gadael y ddalfa. Rydym yn gwybod, am o leiaf degawd, beth sy'n helpu plant sy'n gadael y

ddalffa i'w hatal rhag troseddu ond rhy ychydig sy'n cael eu darparu gyda'r hyn maent eu hangen, yn enwedig llety addas a chyfleoedd addysg, hyfforddiant neu gyflogaeth. Dylid plant a'u rhieni/gofalwyr baratoi'n drylwyr ar gyfer eu rhyddhau o'r ddalffa a dylai'r holl asiantaethau fod yn barod i gefnogi cynllun rhyddhau adeiladol. Nid oedd rhai o'r plant yn gwybod ble byddent yn byw tan ychydig ddyddiau cyn cael eu rhyddhau, ac o'r herwydd, nid oedd modd gweithredu darpariaeth arall. Byddwn yn parhau i adolygu cynlluniau adsefydlu'r Llywodraeth o fewn *Trawsnewid y Ddalffa i Bobl Ifanc* yn y gobaith y byddant efallai yn helpu rhywfaint i drwsio'r problemau hanesyddol hyn. Rydym wedi gwneud argymhellion i gryfhau'r cynlluniau hynny.

Yn Arolygiaeth Prawf ei Mawrhydi fe groesawn y polisi newydd a'r ffocws gweithredol ar adsefydlu a gostwng y cyfraddau aildroseddu, a chredwn fod yn rhaid adlewyrchu hyn drwy gydol ein rhaglenni arolygu yn y dyfodol. Rydym wedi'n dyrannu gyda chynnydd bach yn y gyllideb i ddatblygu model arolygu newydd a fydd yn cael ei dreialu yn ystod hanner cyntaf 2015/2016 a thybio gwerth swyddogaethol yn ddiweddarach yn y flwyddyn. Credaf y bydd hyn yn darparu cam craffu sy'n addas at y diben ac yn annibynnol a diduedd, sy'n bwysicach nag erioed o'r blaen.

Rwy'n falch o gyflwyno'r Adroddiad Blynyddol hwn. Wrth weithio fel Prif Swyddog Prawf yng Ngorllewin Swydd a Llundain, dysgais am werth arolygu da a sut gallai hyn fod yn sbardun ar gyfer newid a gwella morâl y staff, sy'n aml yn un o nodweddion sefydliadau sy'n perfformio'n uchel. Hyderaf y bydd gwaith yr Arolygiaeth yn 2014/15 o'r fath fudd ac yn ysbrydoli ymddygiad a chymau gweithredu i wella polisi ac arferion yn y dyfodol.



Paul Wilson CBE

Prif Arolygwyr Arolygiaeth Prawf Ei Mawrhydi

1. Arolygiaeth Prawf Ei Mawrhydi

Datganiad o Ddiben

1.1

Mae Arolygiaeth Prawf EN yn arolygiaeth annibynnol, a ariennir gan y Weinyddiaeth Gyfiawnder ac sy'n adrodd yn uniongyrchol i'r Ysgrifennydd Gwladol.

Ein diben yw adrodd ar effeithiolrwydd y gwaith gydag oedolion a phlant sydd wedi troseddu. Y nod yw lleihau aildroseddu, amddiffyn y cyhoedd, a gwella lles plant sydd mewn perygl o aildroseddu, pwy bynnag sydd yn cynnal y gwaith hwn. Arolygwn ansawdd ac effaith y gwasanaethau a ddarperir, a gwneud argymhellion i helpu darparwyr i wella effeithiolrwydd eu gwasanaethau'n barhaus.

Wrth weithio at ein datganiad pwrpas rydym:

- yn ceisio sicrhau Gweinidogion a'r cyhoedd bod gwaith troseddau oedolion ac ieuenctid yn cael ei ddarparu'n effeithiol
- am herio arfer gwael a'r rhwystrau i effaith gadarnhaol lle bynnag y byddwn yn dod o hyd iddynt
- yn ceisio cyfrannu at ddatblygu arfer effeithiol sefydliadau rydym yn arolygu eu gwaith
- am nodi a lledaenu beth sy'n gweithio'n ymarferol yn eang, yn seiliedig ar ganfyddiadau arolygiad er mwyn galluogi gwelliant yn y gwasanaeth prawf a chyfiawnder ieuenctid
- am gyfrannu at ddatblygu polisi cadarn sy'n galluogi a hwyluso arfer effeithiol ac yn osgoi dyblygu diangen a biwrocratiaeth
- am gyfrannu at effeithiolrwydd cyffredinol y System Cyfiawnder Troseddol, yn enwedig drwy waith ar y cyd ag arolygiaethau eraill
- am hyrwyddo amrywiaeth, yn ein sefydliad ein hunain, ond hefyd yn y sefydliadau yr ydym yn arolygu eu gwaith.

Gwerthoedd

1.2

Uniondeb

Rydym yn gweithio mewn ffordd annibynnol, onest, agored, broffesiynol, deg a chwrtais.

Atebolrwydd

Rydym yn ddibynadwy ac yn sefyll wrth gasgliadau'r tystiolaeth rydym yn eu cyrraedd. Byddwn bob amser yn gwbl atebol am ein gweithredoedd.

Effeithiolrwydd

Rydym yn adrodd ynghylch canfyddiadau arolygiad ac argymhellion ar gyfer gwella, a'u cyhoeddi, sy'n canolbwyntio ar ansawdd ac effaith arfer gwasanaeth, mewn da bryd ac i safon uchel. Rydym ni'n gwirio effaith ein harolygiadau. Rydym yn dosbarthu'n eang i alluogi gwelliant ar draws Cymru a Lloegr.

Cynhwysiant

Rydym yn hyrwyddo sylw at amrywiaeth ym mhob agwedd ar ein gwaith, gan gynnwys o fewn ein harferion cyflogaeth a phrosesau sefydliadol ein hunain ac yn ymroddedig i fynd ar drywydd canlyniadau cyfartal i bawb.

Trosolwg

1.3

Yn ystod y flwyddyn 2014-15 fe wnaethom:

- barhau â'n rhaglen cymesur â risg o Arolygu Gwaith Troseddau Ieuencid. O dan y rhaglen hon fe wnaethom gwblhau 6 Arolygiad ar y cyd llawn a 31 Sgrinio o ansawdd byr (mae rhagor o wybodaeth ym Mhennod 4)
- cynnal archwiliad o lwythi gwaith a gynhaliwyd gan ymddiriedolaethau prawf, yna archwiliad o'r ffordd roedd achosion yn cael eu trosglwyddo i'r Gwasanaeth Prawf Cenedlaethol ac i'r Cwmnïau Adsefydlu Cymunedol. Fe wnaethom hefyd gwblhau 14 arolygiad o dan ein rhaglen Arolygu Gwaith Troseddau Oedolion (mae rhagor o wybodaeth ym Mhennod 2)
- cwblhau 43 arolygiad o reoli troseddwr mewn carchardai, ar y cyd ag Arolygiaeth Carchardai EM (mae rhagor o wybodaeth ym Mhennod 3)
- cyhoeddi pum adroddiad thematig, a arweiniwyd gan Arolygiaeth Prawf EM, ar ferched yn y system cyfiawnder troseddol, trefniadau amddiffyn plant mewn ymddiriedolaethau prawf a Thimau Troseddau Ieuencid, cyfraniad o Dimau Troseddau Ieuencid i'r fenter Teuluoedd Cythryblus, effeithiolrwydd y trefniadau adsefydlu ar gyfer plant sy'n cael eu rhyddhau o'r ddalfa, ac ail ran ein harolygiad o bobl ag anawsterau dysgu yn y system cyfiawnder troseddol (mae rhagor o wybodaeth ym Mhennod 5)
- datblygu methodoleg arolygu newydd a fydd yn barnu effeithiolrwydd system gyfan o wasanaethau mewn ardal leol drwy ystyried ansawdd yr ymarfer a'r effaith. Mae'r fethodoleg yn destun ymgynghoriad pellach a pheilota, a bydd yn cymryd gwerth swyddogaethol ddiweddarach yn 2015-16 (mae rhagor o wybodaeth ym Mhennod 6).

Fe wnaethom barhau i roi ffocws amlwg ar y mater o ddiogelwch cyhoeddus, gan ddatblygu trefniadau i wella arfer wrth amddiffyn y cyhoedd a gwaith arall drwy feincnodi ansawdd y gwaith.

Gwaith arolygu

1.4

Ein diben wrth gyflawni ein gwaith yw:

- sicrhau Gweinidogion a'r cyhoedd bod gwaith troseddau oedolion ac ieuenctid yn cael ei ddarparu'n effeithiol
- amlygu hwyluswyr a rhwystrau i arfer effeithiol lle bynnag y byddwn yn dod o hyd iddynt
- gwneud argymhellion i wella ansawdd ac effaith y gwaith yn yr ardaloedd rydym yn eu harolygu
- galluogi gwelliant yn effeithiolrwydd y gwasanaeth prawf a gwasanaethau cyfiawnder ieuenctid ar draws Cymru a Lloegr.

Mae ein methodoleg arolygiad craidd cyfredol yn seiliedig ar asesiad ansawdd gwaith troseddau oedolion ac ieuenctid gan y corff a arolygwyd mewn sampl o achosion o unigolion sydd wedi troseddu. O archwilio'r sampl, barnwn a yw gwaith yn cael ei wneud yn ddigon da gyda'r unigolyn er mwyn bod yn debygol o gyflawni'r canlyniadau gofynnol. Ar hyn o bryd rydym yn ailddatblygu ein methodoleg arolygu i wella ein gallu i gyflawni ein diben datganedig (gweler Pennod 6).

Rydym o'r farn y dylai arolygiad fod yn gymesur â risg ac yn canolbwyntio ar agweddau allweddol ar waith lle mae arolygiad uniongyrchol yn gwneud asesiadau na ellir eu gwneud yn rhwydd drwy ddulliau eraill. Gan adlewyrchu hyn yn rhannol, rydym yn rhoi ffocws amlwg yn ein gwaith arolygu ar y materion cysylltiedig o amddiffyn y cyhoedd ac amddiffyn plant.

Arolygiad ar y cyd o'r system cyfiawnder troseddol

1.5

Mae Arolygiaeth Prawf EM wedi parhau i weithio gyda'r Arolygiaethau Cyfiawnder Troseddol ar y cynlluniau ar gyfer y Rhaglen Arolygu Ar y Cyd ar gyfer pob blwyddyn, gan gynnwys y rhai ar gyfer *Cynllun Busnes Arolygiad ar y Cyd o Gyfiawnder Troseddol 2013-15*.

Trefniadau adrannol

1.6

Mae Arolygiaeth Prawf EM yn parhau i gael ei chynnal gan y Weinyddiaeth Gyfiawnder ac, at ddibenion sefydliadol, i'w lleoli yn y Grŵp Cyfiawnder Troseddol yn y Weinyddiaeth Gyfiawnder. Mae dogfen fframwaith sy'n gosod y berthynas rhwng Arolygiaeth Prawf EM a'r Weinyddiaeth Gyfiawnder ar gael ar ein gwefan.

Atebolrwydd a thryloywder

1.7

Mae Arolygiaeth Prawf EM yn cydnabod ac yn cymeradwyo'r angen yn llawn i holl sefydliadau'r sector cyhoeddus fod yn amlwg atebol yn eu trafodion ariannol, yn enwedig o ran talu treuliau. Mae Arolygiaeth Prawf EM yn bodloni gofynion y Weinyddiaeth Gyfiawnder ar gyfer tryloywder 'cyrff hyd braich'. Yn ogystal, caiff treuliau'r Prif Arolygydd eu cyhoeddi ar ein gwefan.

Gweithdrefn gwynion

1.8

Rydym yn parhau i fod yn gwbl ymroddedig i sicrhau bod ein prosesau arolygu yn cael eu cynnal gydag uniondeb mewn ffordd broffesiynol, deg a chwrtais, yn unol â'n Gwerthoedd o Uniondeb, Atebolrwydd, Effeithiolrwydd a Chynhwysiant. Fodd bynnag, mae ein gweithdrefn gwynion (ar gael ar ein gwefan) yn cydnabod y gall fod adegau lle mae sefydliad neu unigolyn sy'n cyfranogi mewn arolygiad yn dymuno cofrestru cwyn. Ni chawsom unrhyw gwynion yn 2014-15.

Strategaeth sicrwydd ansawdd

1.9

Fel arolygiaeth annibynnol, mae angen i'n prosesau arolygu fod o'r safon uchaf fel y craffir ar y gwaith rydym yn ei arolygu'n deg ac y cyrhaeddwn ein barn a'n canfyddiadau drwy brosesau cyson a thryloyw. Mae ein Strategaeth Sicrhau Ansawdd gynhwysfawr yn darparu'r strwythur inni graffu ar ein trefniadau a'n prosesau, gan anelu at sicrhau ein bod yn darparu dyfarniadau cyson a dibynadwyedd ar draws ein rhaglenni arolygu, a lle bo'n briodol, rhyngddynt.

Mae ein strategaeth ar gyfer 2012-15 yn cynnwys deg elfen sy'n cwmpasu'r prif agweddau ar ein gwaith:

- Recriwtio a datblygu ar gyfer y rhai sy'n arolygu ar ran Arolygiaeth Prawf EM
- Amrywiaeth
- Detholiad o samplau achos
- Adborth gan ddefnyddwyr gwasanaeth o arolygiadau
- Asesiad o achosion
- Cyfweiliadau a chyfarfodydd arolygiad
- Dadansoddi data
- Ysgrifennu adroddiadau
- Golygu adroddiadau
- Cynhyrchu adroddiadau

Caiff y rhain eu cymhwyso ar draws pob un o'n rhaglenni prif arolygiad.

Diogelwch y cyhoedd

1.10

Rydym yn rhoi pwyslais penodol ar waith i amddiffyn y cyhoedd a'r plant rhag niwed, gan nad ellir mesur hyn yn hawdd drwy unrhyw ddulliau heblaw am arolygiad annibynnol. Yn unol â hynny, mae'n enghraifft allweddol o ble a sut mae arolygiad unigryw yn ychwanegu gwerth a bod ei waith craffu yn rhan annatod o'n methodoleg arolygu.

Mae'r gwaith hwn yn cwmpasu sbectrwm eang ac yn ymdrin â phlant ac oedolion agored i niwed sydd naill ai mewn perygl o niwed gan eraill neu o hunan-niwed, a'r unigolion hynny sy'n achosi perygl o niwed i'r gymuned. Mae ein dull o asesu ansawdd y gwaith a wneir yn seiliedig ar ddwy egwyddor sylfaenol:

- Ni ellir dileu risg, boed i'r cyhoedd neu'r unigolyn, fyth, ond mae gan y cyhoedd hawl i ddisgwyl i'r priod asiantaethau dan sylw i wneud eu gwaith yn iawn.
- Mae 'gwneud eu gwaith yn iawn' yn golygu 'gwneud popeth y disgwylir i unrhyw un ei wneud o fewn rheswm' – mae hwn yn farn ansoddol, ac yn un rhesymol, nid perffeithrwydd.

Mae mater diogelwch cyhoeddus yn ffurfio llinyn pwysig sy'n rhedeg drwy ein holl waith.

Amrywiaeth

1.11

Ein nod yw integreiddio'r egwyddorion gorau o amrywiaeth a chydraddoldeb yn ein harfer arolygu, yn ogystal ag wrth reoli ein staff ein hunain. Mae ein hamcanion i fynd i'r afael â materion cydraddoldeb ac amrywiaeth yn ein Cynllun Gweithredu Cydraddoldeb 2011-14 (ar gael ar ein gwefan).

Rydym yn ei ystyried yn bwysig iawn i archwilio materion amrywiaeth yn ein rhaglenni arolygu. Rydym wedi adeiladu meini prawf allweddol i bob un o'n prif raglenni i nodi ai yw unigolion sy'n troseddu'n cael eu trin mewn ffordd gymesur ai peidio, heb wahaniaeth i'w nodweddion amrywiaeth. Yn y cyswllt hwn fe wnaethom ddadansoddi a chyhoeddi canfyddiadau arolygiad yn rheolaidd fesul nodweddion amrywiaeth, fel y gellir nodi unrhyw anghymesuredd yn ansawdd y gwaith gyda gwahanol grwpiau o unigolion (fesul hil, rhyw, oedran, anabled).

Rydym hefyd yn anelu at integreiddio egwyddorion gorau o amrywiaeth o fewn Arolygiaeth Prawf EM, o ran sut yr ydym yn trefnu ein hunain ac yn trin eraill, ac i fonitro sut y gwnawn hyn. Yn y cyswllt hwn, rydym fel mater o drefn yn monitro nodweddion amrywiaeth staff Arolygiaeth Prawf EM.

Dengys y wybodaeth hon ar ddiwedd mis Mawrth 2015, gyfanswm grŵp staff Arolygiaeth Prawf EM:

- Roedd 49% yn fenywod, 51% yn wrywod
- Roedd 8% o grŵp ethnig lleiafrifol, 92% yn wyn
- Roedd 8% o'r farn nad oedd ganddynt anabled o fewn ystyr deddfwriaeth gwahaniaethu ar sail anabled

- Roedd 6% yn lesbiaidd, hoyw neu'n ddeurywiol, roedd 83% yn heterorywiol [roedd yn well gan 11% beidio â dweud]
- Roedd gan 24% gyfrifoldebau gofalu
- Roedd 19% o'r boblogaeth yn 35 oed, 17% yn 35-44 oed, 28% yn 45-54 oed a 36% yn 55 oed a throsodd.

Rydym yn parhau i weithio at ein cynllun iaith Gymraeg, y cytunwyd arno gan Fwrdd yr Iaith Gymraeg. Rydym yn cynnal tudalen Gymraeg ar ein gwefan ar faterion iaith Gymraeg a sicrhau bod ein panel Arolygydd Cyswllt yn cynnwys siaradwyr Cymraeg.

Rydym yn cynnal asesiadau effaith ar amrywiaeth ar gyfer y prif brosesau a gynhwysir o fewn pob un o'n rhaglenni arolygu rheolaidd.

Gwiriadau'r Gwasanaeth Datgelu a Gwahardd

1.12

Efallai y bydd ein staff sy'n cymryd rhan mewn arolygiadau o waith troseddwr ifanc mewn cysylltiad uniongyrchol â phlant a phobl ifanc. Am y rheswm hwn mae'r holl staff perthnasol yn cael gwiriad manwl gan y Gwasanaeth Datgelu a Gwahardd, yn unol â'r disgwyliad y sydd gennym wrth arolygu gwaith Tim Troseddau Ieuentid.

Staffio

1.13

Yn ystod 2014-15, gadawodd 8 aelod o staff yr Arolygiaeth ac fe ymunodd 12 aelod o staff. Dangosir ein grŵp staff ar 31 Mawrth 2015 yn Atodiad A.

Mae ein grŵp staff yn meddu ar amrywiaeth o sgiliau ac yn dod o wahanol gefndiroedd ac rydym yn ymroddedig i gynnal ac ymestyn y lefel hon o amrywiaeth. Rydym wedi cael cymorth gyda gan y Gwasanaeth Prawf Cenedlaethol, y Cwmnïau Adsefydlu Cymunedol a llawer o Dimau Troseddau Ieuentid a sefydliadau eraill sydd wedi secondio eu staff i ni. Rydym yn ddiolchgar am eu parodwydd parhaus i wneud hynny.

Rydym yn parhau i gynnal panel o Arolygwyr Cyswllt. Wedi recriwtio i'r un safonau manwl â'n staff arolygu cyflogedig, mae Arolygwyr Cyswllt yn gweithio ar sail sesiynol, am ffi, ochr yn ochr â'n staff cyflogedig.

Yn ystod 2014-15, rydym wedi parhau i gynnig lleoliadau tymor byr o 3-6 mis i gydweithwyr sy'n gweithio yn y maes gyda phrofiad sy'n berthnasol i'n harolygiadau thematig. Mae hyn wedi darparu ffynhonnell werthfawr o arbenigedd ychwanegol i ni, tra ar yr un pryd yn cynnig cyfle i'r lleoliad ddatblygu sgiliau arolygu a meithrin mwy o ddealltwriaeth am y maes pwnc a arolygir.

2. Arolygu gwaith troseddau oedolion yn y gymuned

Trosolwg

2.1

Trawsnewid Adsefydlu – Gweithredu'n gynnar

Mae diwygiadau *Trawsnewid Adsefydlu* y Llywodraeth yn newid y ffordd y caiff gwasanaethau prawf oedolion eu trefnu a'u darparu yn sylfaenol. Fel y cyfryw, mae'n bwysig bod yr Arolygiaeth yn darparu darlun tystiolaeth glir i'r cyhoedd o weithredu ar lawr gwlad, i brofi effeithiolrwydd drwy ddulliau gwrthrychol ac argymell gwelliannau.

Er ei bod yn dal yn rhy fuan i brofi effeithiolrwydd drwy ganlyniadau troseddwr, roedd cyfres o arolygiadau a gwblhawyd rhwng mis Ebrill a mis Medi 2014 yn canolbwyntio ar effeithiau gweithredol gweithredu *Trawsnewid Adsefydlu'n* gynnar. Yn benodol, edrychodd arolygwyr ar y rhyngwyneb newydd rhwng y Gwasanaeth Prawf Cenedlaethol a Chwmnïau Adsefydlu Cymunedol. Wrth rannu'r gwasanaethau prawf yn ddau sefydliad ar wahân, cafwyd heriau proses, cyfathrebu a rhannu gwybodaeth nad oedd yn bodoli o'r blaen. Amlygodd ein hadroddiad cyntaf a edrychodd ar weithredu *Trawsnewid Adsefydlu* yn gynnar, yr her honno i'r gwasanaethau prawf mewn rhaglen ddiwygio cyflym a chymhleth. Mae'n amlwg na fydd llawer o'r materion yn cael eu datrys dros nos a bydd yn parhau yn her am gryn amser i ddod.

Yn ystod y cyfnod dan sylw gennym, fe wnaethom archwilio:

- llwyth gwaith staff prawf (arolygiad bwrdd gwaith)
- gwaith llys
- dechrau gorchmynion (edrych ar waith prawf ym mis cyntaf gorchymyn troseddwr)
- materion rhyngwyneb rhwng y Gwasanaeth Prawf Cenedlaethol a Chwmnïau Adsefydlu Cymunedol.

Adroddiad archwilio llwyth gwaith

2.2

Cefndir

Ym mis Mawrth 2014, gofynnodd yr Ysgrifennydd Gwladol i Arolygiaeth Prawf EM ymchwilio a oedd llwyth gwaith staff mewn ymddiriedolaethau prawf wedi cynyddu, o ganlyniad i newidiadau *Trawsnewid Adsefydlu* arfaethedig, yn ystod y cyfnod yn arwain at weithredu *Trawsnewid Adsefydlu* 01 Mehefin 2014. Cyflawnwyd hyn drwy gynnal arolygiad bwrdd gwaith o'r llwythi achosion a reolwyd gan ymddiriedolaethau prawf ym mis Chwefror 2014, o'u cymharu â 12 mis yn ôl ym mis Ebrill 2013, ac archwiliad o'r data adnoddau dynol a gedwir gan y Gwasanaeth Rheoli Troseddwr Cenedlaethol sy'n ymwneud â swyddi a swyddi gwag.

Crynodeb

Allan o 35 ymddiriedolaeth a archwiliwyd, roedd llwyth achos fesul aelod o staff dros y cyfnod Ebrill 2013 i Chwefror 2014 wedi cynyddu 2.4%, gyda llwythi achos cyfartalog fesul ymddiriedolaeth dros y cyfnod hwnnw yn cynyddu o 0.2%. Roedd y rhesymau dros y cynnydd mewn llwyth achosion unigol, yn y mwyafrif o achosion, yn gyfuniad o'r llwythi achosion cynyddol a llai o staff. Yn anffodus, oherwydd materion yn ymwneud ag ansawdd y data a roddwyd, nid oedd yn bosibl i ni herio'r rhesymau'n ddigonol dros amrywiadau rhwng ymddiriedolaethau prawf gwahanol neu i ddeall pa is-grŵp staff gweithredol a brofodd y cynnydd neu'r gostyngiad yn niferoedd staff, neu pam.

Er hynny, cawsom ddigon o wybodaeth i ddod i gasgliad bod y cynnydd mewn llwythi gwaith yn gyffredinol yn fach ac nid oedd o arwyddocâd ystadegol.

Canfyddiadau allweddol

Gwnaed ceisiadau am wybodaeth i'r Grŵp Perfformio a Dadansoddi Gwasanaeth Rheoli Troseddwy'r Cenedlaethol. Er bod staff yn ddefnyddiol roeddent hefyd o dan bwysau sylweddol i gyflawni newid sylweddol ac weithiau nid oedd yn glir pwy oedd yn berchen ar ba wybodaeth, neu a oedd yn gyfrifol amdanynt. Roedd yn amlwg hefyd bod ansawdd y data a roddwyd gan ymddiriedolaethau prawf i'r Grŵp Perfformio a Dadansoddi Gwasanaeth Rheoli Troseddwy'r Cenedlaethol yn amrywio, sy'n cyfyngu ar ddibynadwyedd y data a gasglwyd yn ganolog.

Yn sicr mae angen canolbwyntio ar ddatblygu ansawdd data adnoddau dynol i gefnogi gwaith yn y dyfodol. Er enghraifft, nid oedd y data ynghylch nifer y staff mewn swyddi a llwythi achos cyfartalog wedi'u mireinio'n arbennig. Nid oedd modd ei ddadansoddi gan wahanol fathau o swyddi gweithredol. At hynny, nid oeddem yn gallu egluro'r lefelau swyddi gwag mewn ymddiriedolaethau. Roedd realiti'n cyfyngu'n sylweddol ar ein gallu i ddod i gasgliadau yn ymwneud â llwyth gwaith. Yn benodol nid oeddem yn gallu casglu o'r wybodaeth a roddwyd, faint o swyddi gwag oedd yn Uwch Ymarferwyr, yn Swyddogion Prawf neu'n Swyddogion Gwasanaeth Prawf yn hytrach na swyddogaethau cefnogi, fel staff gweinyddol neu reolwyr.

Roedd llwyth achosion ym mis Ebrill 2013 yn 234,027 o achosion, o'i gymharu â 234,535 ym mis Chwefror 2014. Er nad ydyw'n gymhariaeth y naill flwyddyn ar ôl y llall, mae'n glir bod ffigurau llwyth achosion yn debyg iawn ac yn dangos dim ond cynnydd o 0.2% dros y cyfnod hwn.

Er bod rhai amrywiadau rhanbarthol mewn ymddiriedolaethau, dangosodd data a gafwyd gan Grŵp Perfformio a Dadansoddi Gwasanaeth Rheoli Troseddwy'r Cenedlaethol bod y llwyth achosion cyfartalog fesul aelod o staff prawf ar draws pob ymddiriedolaeth wedi cynyddu dros y cyfnod hwn o 23.5 i 24.1 achos, cynnydd o 0.6 fesul aelod staff prawf neu gynydd o 2.4% yn y llwyth achosion fesul aelod o staff.

Canran cyfartalog y newid mewn lefelau staffio gweithredol ar gyfer pob ymddiriedolaeth oedd gostyngiad o 2.2%. Roedd rhai amrywiadau nodedig, er enghraifft rhwng cynnydd o

22% o Uwch Ymarferwyr, Swyddogion Prawf a Swyddogion y Gwasanaeth Prawf yn Dorset, i ostyngiad o 25% ar gyfer yr un grŵp yng Ngorllewin Mersia. Roedd cyfyngiadau'r data a roddwyd yn golygu nad oedd yn bosibl cwestiynu'r rhesymau ymhellach dros yr amrywiadau hynny neu i ddeall yn ddigonol pa is-grŵp staff brofodd y cynnydd neu'r gostyngiad mewn niferoedd, neu pam.

Oherwydd y cynnydd mewn staff, cafodd Dorset ostyngiad yn y llwyth achosion cyfartalog fesul aelod staff prawf dros y cyfnod 01 Ebrill 2013 tan 01 Ebrill 2014 o 23.6 i 18, gostyngiad o 5.6, neu ostyngiad mewn llwyth gwaith pob aelod o staff o 31%. Yng Ngorllewin Mersia gwelwom gynnydd yn y llwyth achosion fesul aelod staff prawf dros yr un cyfnod o 18.2 i 22.8 (dal yn is na'r cyfartaledd cenedlaethol o 24.1 achos), 4.5 fesul aelod staff neu gynnydd o 20% yn y llwyth achosion fesul aelod staff.

Ni wnaeth gostyngiad yn niferoedd y staff dros y cyfnod a nodwyd arwain at gynnydd mawr mewn llwyth achosion fesul aelod o staff o reidrwydd. Er enghraifft cafodd Essex ostyngiad o 6% yn nifer y staff dros y flwyddyn ond hefyd ostyngiad yn y llwyth achosion, o 6,099 ym mis Ebrill 2013 i 5,834 ym mis Chwefror 2014 o 4.5%, sy'n arwain at gynnydd ystadegol sylweddol yn y llwyth achosion fesul aelod staff o 2%.

Mae deng ymddiriedolaeth wedi profi cynnydd yn llwyth achosion staff o dros 5%, mewn tair ymddiriedolaeth mae hyn wedi bod dros 10%. Mae'r rhan fwyaf o'r ymddiriedolaethau hyn wedi gweld cynnydd yn llwyth achosion cyffredinol ymddiriedolaeth rhwng 0.5% ac 8%, sydd wedi cyfateb yn gyffredinol i gynnydd llwyth achosion unigol tebyg. Fodd bynnag, mewn dau achos lle'r oedd llwythi achosion ymddiriedolaeth wedi lleihau, mae llwythi achosion unigol yn dal wedi cynyddu.

Yn gyffredinol, cyflwynwyd darlun cymysg inni. Mae rhai ymddiriedolaethau wedi profi gostyngiadau llwythi achosion ynghyd â chynnydd mewn staff sydd wedi arwain at ostyngiadau mewn llwythi achosion. Mae eraill wedi gweld llwythi achosion yn cynyddu gyda staffio'n gostwng, a chynnydd mewn llwythi achosion unigol.

Fel rydym wedi nodi, mae'n bwysig nodi, yn sgil diffyg digon o ddata perthnasol, ni fu'n bosibl i werthuso effaith y swyddi gwag a staff dros dro ar lwythi achosion, neu i archwilio a oedd yr ymddiriedolaeth o ganlyniad, wedi profi newidiadau anghymesur mewn nifer achosion unigol. Ond yn eu cyfarwydd, roedd cynnydd mewn llwythi gwaith yn fân ac nid yn ystadegol arwyddocaol.

Gan nodi ansawdd amrywiol y data a roddwyd i Arolygiaeth Prawf EM, fe wnaethom argymhell y dylai'r Gwasanaeth Cenedlaethol Rheoli Troseddwyd gymryd camau i ganolbwyntio ar ddatblygu ansawdd data adnoddau dynol i gefnogi gwaith yn y dyfodol.

Trosglwyddo achosion

2.3

Dyraniad cychwynnol o achosion cyn gweithredu *Trawsnewid Adsefydlu*

Dros y cyfnod 21 Ebrill 2014 - 07 Mai 2014, cynhaliodd Arolygiaeth Prawf EM arolygiad byr i adolygu'r cynnydd a wnaed wrth baratoi ar gyfer trosglwyddo achosion i naill ai'r Gwasanaeth Prawf Cenedlaethol neu'r Cwmnïau Adsefydlu Cymunedol. Fe wnaethom arolygu pedair Ymddiriedolaeth; De Swydd Efrog, Swydd Gaer, Dorset a Gorllewin Mersia. Cwblhawyd hyn cyn gweithredu'r newidiadau strwythurol o 01 Mehefin 2014.

Roedd pob un o'r ardaloedd yr ymwelwyd â nhw wedi ffurfio bwrdd prosiect i oruchwylio'r broses newid ac adroddodd pob un o'r ardaloedd, ar gyfer y rhan fwyaf o'u llwythi achosion, bod y dyraniad i'r Cwmnïau Adsefydlu Cymunedol neu'r Gwasanaeth Prawf Cenedlaethol wedi bod yn broses a gymerodd amser ond a oedd yn broses ddi-lol a thechnegol. Roedd nifer fach o achosion wedi bod yn fwy o broblem nag eraill, roedd y rhain yn tueddu i fod y rhai a oedd angen gwirio statws Trefniadau Amlasiantaethol ar gyfer Amddiffyn y Cyhoedd neu statws allgludo troseddwyr. Fe wnaethom nodi bod bron tri chwarter o'r achosion wedi'u dyrannu i Gwmnïau Adsefydlu Cymunedol ac ychydig dros chwarter i'r Gwasanaeth Prawf Cenedlaethol.

Fe wnaethom siarad ag amrywiaeth o aelodau staff, yn amrywio o uwch reolwyr i ymarferwyr, i gasglu eu barn ar y broses. Roeddent yn gyson yn eu hadborth nad oedd y broses wedi'i rheoli cystal ag y dylai fod gan y Gwasanaeth Rheoli Troseddwyr Cenedlaethol. Fe wnaethant sôn am ddyddiadau targed a oedd yn newid yn rheolaidd a dim digon o integreiddio llinynnau gwaith amrywiol yn gysylltiedig â'r dasg, er enghraifft, cael digon o amser i ymdrin ag agweddau TG ar y broses newid a mynd i'r afael â'r goblygiadau adnoddau dynol cysylltiedig. Nodwyd y baich adnoddau ym mhob un o'r lleoliadau. Roedd hyn wedi effeithio'n arbennig ar lwythi gwaith y rheolwyr canol, gyda llawer ohonynt yn nodi nad oeddent wedi gallu cynnal y ffocws ar ansawdd y ddarpariaeth gwasanaeth wrth gynnal y tasgau a oedd yn gysylltiedig â pharatoi ar gyfer dyrannu achosion i'r Gwasanaeth Prawf Cenedlaethol neu i'r Cwmnïau Adsefydlu Cymunedol. Ni wnaeth cylch gwaith ein harolygiad ein caniatáu i fynd ar drywydd hyn ar y pryd, ond mewn arolygiadau diweddarach fe wnaethom ddarganfod diffyg goruchwyliaeth rheolwyr mewn achosion lle'r oeddem yn credu bod ei hangen.

O ran trosglwyddo achosion o'r diwedd i'r Cwmni Adsefydlu Cymunedol neu reolwr troseddwyr y Gwasanaeth Prawf Cenedlaethol a fyddai'n gweithio gyda'r troseddwr o dan y trefniadau newydd, roedd dwy ran o dair o achosion yn dal yn aros i gael eu cwblhau. Ym mhob un o'r meysydd, y rheswm a roddwyd am beidio â chwblhau'r trosglwyddiad oedd nad oedd proffil staffio'r Cwmnïau Adsefydlu Cymunedol a'r Gwasanaeth Caffael Cenedlaethol wedi caniatáu i'r trosglwyddiadau ddigwydd. Dywedwyd bod ochr y Gwasanaeth Prawf Cenedlaethol o'r gwaith yn fwy sefydlog ac ar yr adeg honno roedd y problemau staffio yn canolbwyntio ar dimau'r Cwmnïau Adsefydlu Cymunedol. Roedd y timau hyn yn wynebu problemau o ran peidio â chael digon o staff mewn swyddi, ddim â'r staff yn y lleoliadau iawn (yn enwedig lle'r oedd timau bach yn cwmpasu ardaloedd gwledig mawr), neu o beidio â chael y cydbwysedd cywir o raddau a phrofiad y staff. Ystyriwyd materion staffio'r Cwmni Adsefydlu Cymunedol fel rhwystr mawr yn y dasg o drosglwyddo achosion yn y diwedd, ond teimlai pob ardal y byddent wedi cwblhau'r dasg i raddau helaeth erbyn y dyddiad targed.

Nodwyd gennym fod nifer uchel o achosion a oedd i fod i fynd i'r Cwmnïau Adsefydlu Cymunedol wedi'u dosbarthu fel rhai a oedd yn peri risg ganolig o niwed difrifol. Roedd y niwed yn ymwneud yn bennaf â thrais domestig a phryderon diogelu plant cysylltiedig. Mynegwyd pryder, oherwydd y materion staffio uchod, efallai na fyddai'r Cwmnïau Adsefydlu Cymunedol yn y tymor byr a chanolig heb ddigon o staff i ymateb i'r materion hyn yn briodol.

Roedd y graddau y rhoddodd ardaloedd sylw i helpu defnyddwyr gwasanaethau (troseddwyr sy'n destun goruchwyliaeth a dioddefwyr) i drawsnewid yn amrywio. Mewn un ardal roedd taflenni wedi'u llunio a llythyrau wedi'u hanfon i bob troseddwr i egluro'r broses. Mewn eraill, rhoddwyd y pwyslais ar geisio sefydlu cyfarfodydd tair ffordd, rhwng y troseddwr a'r rheolwyr troseddwr hen a newydd, i helpu i hwyluso'r trawsnewidiad. Dywedodd nifer o ymarferwyr wrthym am y lefelau uchel o bryder roedd y troseddwyr wedi'u profi oherwydd y newidiadau. Roedd y rhain yn aml yn droseddwr â bywydau anhrefnus neu ag anawsterau iechyd meddwl.

Lle'r oedd rheolwyr troseddwr unigol yn gorfod trosglwyddo eu llwythi achosion cyfan, dywedasant nad oedd ganddynt ddigon o amser yn y cyfnod byr cyn y trosglwyddiad, i sefydlu cyfarfodydd tair ffordd ym mhob achos. Rhyngddynt, amcangyfrifodd yr ardaloedd y byddai ychydig o dan draean o droseddwr yn profi newid mewn rheolwr troseddwr oherwydd y broses newid.

Roedd nifer o'r materion a ddisgrifiwyd uchod yn debygol o fod yn drosiannol ac ar yr adeg y cwblhawyd yr arolygiadau hyn, roedd yn anodd rhagweld yr effaith y gallent ei chael yn y tymor hwy.

Gwaith Ilys a dechrau arolygiad gorchymyn (Gorffennaf - Awst 2014)

2.4

Gwaith y Gwasanaeth Prawf Cenedlaethol yn y Ilys

Nid yw cyflwyno *Trawsnewid Adsefydlu* wedi arwain at newidiadau sylweddol i'r ffordd y caiff gwasanaethau prawf eu darparu yn y Ilys. Fodd bynnag, mae tasgau newydd sy'n gysylltiedig â neilltuo achosion yn tynnu staff oddi wrth baratoi adroddiadau un diwrnod ac mae hynny'n arwain at rywfaint o oedi mewn dedfrydu.

- **Adroddiadau:** Mae'r Gwasanaeth Prawf Cenedlaethol yn paratoi ac yn cyflwyno adroddiadau i'r llysoedd i ddarparu gwybodaeth am droseddwr i helpu Dedfrydwyr wneud eu penderfyniadau. Canfuom lai o adroddiadau a gwblhawyd ar ddiwrnod y ddedfryd na'r llynedd. Roedd yr adroddiadau a welsom o ansawdd ddigon da i gefnogi dedfrydu, ac roeddent yn cynnig dedfrydau a fyddai'n caniatáu gwneud gwaith priodol i leihau'r tebygolrwydd o aildroseddu ac i reoli unrhyw risgiau a gyflwynir gan y troseddwr.
- **Aseiad risg ar y Cam Adrodd:** Oherwydd newidiadau mewn arfer dros y blynyddoedd diwethaf, a oedd yn rhagddyddio *Trawsnewid Adsefydlu*, ychydig o

adroddiadau a oedd yn seiliedig ar asesiad ysgrifenedig llawn o risgiau o aildroseddu neu o beri niwed difrifol. Ni wnaeth hyn effeithio ar ansawdd adroddiadau i gefnogi dedfrydu, ond roedd yn golygu bod llawer o achosion wedi cyrraedd y pwynt lle'r oedd penderfyniad dyrannu yn gorfod cael ei wneud heb gwblhau asesiad.

- **Amrywiaeth:** Mae'n bwysig bod ffactorau amrywiaeth yn cael eu nodi ar y cyfle cynharaf posibl, fel arall mae'r tebygolrwydd o gael effaith gadarnhaol ar ymddygiad y troseddwr yn gostwng. Gwelsom ei fod yn anarferol cynnal trafodaeth lawn ynghylch materion amrywiaeth ar unrhyw adeg yn y broses llys, ac yn aml fe wnaethpwyd hyn yn yr apwyntiad cyntaf gyda'r rheolwr troseddwr yn unig. Anaml y cofnodwyd y ffactorau hyn mewn ffordd a fyddai'n galluogi unrhyw aelod o staff sy'n cyfarfod y troseddwr i wybod pa addasiadau rhesymol oedd eu hangen. Mae deddfwriaeth yn mynnu bod yr holl wasanaethau cyhoeddus yn cael eu darparu mewn ffordd sydd yr un mor briodol i bobl sydd ag amrywiaeth o nodweddion gwarchoddedig, gan gynnwys hil, rhyw ac anableded.

Dyraniad cychwynnol o achosion i Gwmnïau Adsefydlu Cymunedol neu'r Gwasanaeth Prawf Cenedlaethol

Mae dyrannu achos i'r asiantaeth briodol yn broses newydd a gyflwynwyd gan *Trawsnewid Adsefydlu*. Mae hyn yn ei gwneud yn ofynnol i'r Gwasanaeth Prawf Cenedlaethol benderfynu (yn seiliedig ar gyfres o feini prawf cenedlaethol) a fyddant yn cadw'r achos neu a fydd yn cael ei reoli gan y Cwmni Adsefydlu Cymunedol lleol. Mae dyraniad yn broses wahanol i neilltuo'r gwaith. Mae neilltuo'n golygu cysylltu troseddwr â rheolwr troseddwr unigol a fydd yn trefnu ac yn cydgysylltu'r holl ymyriadau i'w cyflawni yn ystod eu dedfryd.

- **Dyraniad:** Roedd y prosesau y gwnaed penderfyniadau neilltuo'n cymryd llawer o amser. Nid oedd y ddogfen allweddol a oedd yn gysylltiedig â'r broses hon, y System Dyrannu Achos, yn cefnogi camau cofnodi clir a llawn o'r holl ffactorau sy'n berthnasol i'r penderfyniad dyrannu. I sicrhau penderfyniad cyflym a chywir ynghylch pa asiantaeth y neilltuir achos iddi, ein barn ni yw y dylai prosesau newydd sy'n gysylltiedig â dyraniad gael eu cwblhau gan yr aelod o staff sy'n paratoi unrhyw adroddiad i'r llys.
- **Perygl o droseddu difrifol parhaus:** Mae hwn yn gyfrifiad newydd, yn seiliedig ar ffactorau gan gynnwys euogfarnau blaenorol y troseddwr, sy'n nodi'r tebygolrwydd y byddant yn cyflawni trosedd rywiol neu dreisgar ddifrifol. Nid yw'n ymddangos iddo nodi nifer o achosion ychwanegol sydd angen eu rheoli gan y Gwasanaeth Prawf Cenedlaethol na fyddent eisoes yn cael eu dyrannu'n awtomatig i Drefniadau Amlasiantaethol ar gyfer Amddiffyn y Cyhoedd neu statws risg o niwed difrifol.
- **Prydlondeb:** Dyrannwyd y mwyafrif o achosion i Gwmni Adsefydlu Cymunedol gan y Gwasanaeth Prawf Cenedlaethol o fewn un diwrnod gwaith ar ôl y ddedfryd. Dylai bod nifer fach o achosion wedi'u dyrannu i'r Gwasanaeth Prawf Cenedlaethol yn hytrach na Chwmni Adsefydlu Cymunedol. Roedd y rhain yn bennaf yn achosion y

dylid wedi bod yn destun Trefniadau Amlasiantaethol ar gyfer Amddiffyn y Cyhoedd, ac roedd hyn wedi'i anwybyddu. Roedd yn rhaid ailddyrranu'r achosion hyn o'r Cwmni Adsefydlu Cymunedol yn ôl i'r Gwasanaeth Prawf Cenedlaethol gyda'r holl waith a tharfu a oedd ynghlwm wrth hyn.

- **Sgrinio risg o niwed difrifol:** Mae'r rhain yn rhestrau gwirio sy'n nodi ffactorau sy'n awgrymu y gallai fod tebygolrwydd y bydd unigolyn yn cyflawni trosedd a fydd yn achosi niwed difrifol. Nid oedd staff yn glir ynghylch a doedd y sgrinio Risg O Niwed Difrifol newydd yn disodli'r un blaenorol neu'n ychwanegol ato.
- **Cymhwysedd ar gyfer allgludo:** Nid oedd unman yn y gwaith papur newydd i gofnodi statws allgludo troseddwr, er bod hwn yn un o'r ffactorau sy'n berthnasol i ddyraniad i'r Gwasanaeth Prawf Cenedlaethol.
- **Dadansoddi risg o niwed difrifol:** Lle mae sgrinio Risg o Niwed Difrifol yn nodi ffactorau risg posibl, dylai dadansoddiad ysgrifenedig mwy llawn o'r risgiau hynny ddilyn. Canfuom mewn llawer o achosion nad oedd dadansoddiad Risg o Niwed Difrifol llawn wedi'i gwblhau gan y Gwasanaeth Prawf Cenedlaethol, neu os oedd hynny wedi'i wneud, nid oedd y Cwmni Adsefydlu Cenedlaethol wedi'i gael. Roedd achosion a ddyrennir i'r Cwmni Adsefydlu Cymunedol heb yr asesiadau risg hyn wedi'u cwblhau yn golygu y gellid eu neilltuo i'r staff o radd anghywir o staff ac o ganlyniad roedd angen eu hail-neilltuo. Ni fyddai rheolwyr troseddwr wedi bod yn ymwybodol o'r holl ffactorau risg; ni fyddai rheoli achos wedi bod mor llym ag y dylai fod wedi bod; a gellid methu arwyddion y gall y risg a berir gan droseddwr gynyddu, a'r camau sydd eu hangen.
- **Gwybodaeth i Gwmniau Adsefydlu Cymunedol:** Dywedwyd wrthym gan staff Cwmni Adsefydlu Cymunedol nad oedd gwybodaeth gan y Gwasanaeth Prawf Cenedlaethol weithiau'n eu cyrraedd ar ôl i'r troseddwr riportio ar gyfer eu hapwyntiad cyntaf. Fe wnaethom hefyd gyfweled dau droseddwr a soniodd nad oedd staff a oedd wedi'u gweld yn gwybod unrhyw beth amdanynt, nad oedd yn ddechrau da. Roedd prydlondeb gwybodaeth yn cyrraedd swyddfa'r rheolwr troseddwr wedi bod yn broblem cyn gweithredu *Trawsnewid Adsefydlu*. Fodd bynnag, mae staff yn dod yn gyfarwydd â newidiadau i TG sy'n adlewyrchu'r strwythurau sefydliadol a phrosesau newydd wedi effeithio ar gyflymder cyfathrebu rhwng y Gwasanaeth Prawf Cenedlaethol a'r Cwmni Adsefydlu Cymunedol. Felly, rydym yn bryderus ynghylch nodi'r cynnydd yn amllder y mater penodol hwn yn y misoedd cynnar o weithredu.
- **Apwyntiadau cyntaf:** Roedd y cyswllt darniog gyda throseddwr yn mynd drwy broses y llys a'r defnydd cynyddol o gyflwyniad grŵp yn golygu bod llawer o droseddwr wedi cysylltu â nifer o staff y gwasanaeth prawf cyn cyfarfod y rheolwr troseddwr a fyddai'n gweithio gyda nhw. Roedd hyn yn golygu bod oedi wrth ddechrau ffurfio'r berthynas waith hollbwysig gyda'u goruchwylydd. Roedd gan effaith y camau darniog y potensial i leihau'r tebygolrwydd o gynnal gwaith effeithiol.

Materion TG

Mae cyflwyno *Trawsnewid Adsefydlu* wedi gwaethygu problemau TG blaenorol. Er bod rhai o'r anawsterau cychwynnol wedi'u datrys, mae llawer o'r tasgau newydd sydd eu hangen gan *Trawsnewid Adsefydlu* yn fwy cymhleth ac yn cymryd mwy o amser nag o'r blaen. Mae pwysau hyn yn disgyn drymaf ar staff y Gwasanaeth Prawf Cenedlaethol, y gweinyddwyr a'r rhai sy'n paratoi adroddiadau ar gyfer y llysoedd. Ar adeg yr arolygiad hwn, nid oeddem yn ymwybodol o unrhyw adnoddau ychwanegol parhaol a nodwyd i fodloni'r gofynion newydd. Oni ymdrinnir â'r mater hwn, bydd hwn yn parhau i fod yn broblem i'r Gwasanaeth Prawf Cenedlaethol.

- ***Trawsnewid adsefydlu a TG:*** Mae dwy system TG allweddol yn cael eu defnyddio gan staff y gwasanaethau prawf i reoli a chofnodi achosion o dan oruchwyliaeth ac i gwblhau asesiadau a chynlluniau ar gyfer troseddwy. Cyn *Trawsnewid Adsefydlu* roedd eisoes bryderon sylweddol ynghylch gweithrediad y systemau hyn, gan gynnwys; araf, cyfleuster chwilio annibynadwy, yr angen i ddefnyddio nifer o drawiadau ar gyfer tasgau a oedd wedi bod yn symlach ar hen systemau, a diffyg canllawiau cenedlaethol ar y defnydd o 'faneri' rhybudd. Roedd angen i lawer o'r prosesau newydd a gyflwynwyd gan *Trawsnewid Adsefydlu* gael eu cofnodi ar systemau TG. Nid oedd rhai o'r tasgau newydd hyn wedi'u hintegreiddio gyda systemau presennol, felly roedd staff yn gorfod rhoi'r un wybodaeth sylfaenol am droseddwy a oedd eisoes wedi'u cofnodi mewn manau eraill. Roeddent wedyn yn gorfod cofio allfudo dogfennau i raglen arall fel y cofnodwyd y gwaith. Lle gwnaed ymdrechion i integreiddio dogfennau gyda'r cofnodion achosion electronig, gwelsom bod staff gweithredol ond yn gallu cael y templedi hyn unwaith roedd staff gweinyddol wedi sefydlu'r achosion, felly yn ymarferol roedd y dogfennau'n cael eu cwblhau ar bapur a uwchlwythwyd yn ddiweddarach, gan gollu manteision integreiddio.
- ***Aneffeithlonrwydd:*** Gwelsom amser yn cael ei wastraffu lle nad oedd staff bob amser yn gallu cael mynediad at derfynellau cyfrifiadurol pan roedd eu swyddi hangen hynny. Yn fwyaf arwyddocaol, nid oedd unrhyw gyfleuster ar gyfer staff yn gweithio yn y llysoedd i ddefnyddio gliniaduron i gael mynediad at systemau gwybodaeth prawf o bell, felly roeddent yn dibynnu'n drwm ar systemau papur a oedd yna'n cael eu huwchlwytho i system gyfrifiadurol yn ddiweddarach. Enghraifft o ganlyniad hyn oedd bod yr apwyntiadau cyntaf allweddol a roddir i droseddwy pan gawsant eu dedfrydu'n anaml yn cael eu cofnodi ar y system rheoli achosion. Er y bu rhai gwelliannau i systemau yn y misoedd diwethaf, mae'n amlwg bod llawer o'r prosesau newydd sy'n gysylltiedig â gweithredu *Trawsnewid Adsefydlu* yn dal i gymryd mwy o amser ac yn fwy cymhleth na'r trefniadau blaenorol. Roedd hynny'n arbennig o wir o ran gwaith llys. Roedd systemau TG yn rhwystrau i staff rhag defnyddio eu hamser yn fwyaf effeithiol, ac yn rhwystro mynediad i wybodaeth glir a chywir am droseddwy.
- ***Cofnodion electronig:*** Gwnaeth cyfarwyddiadau prawf diweddar ddweud yn glir y dylai'r Gwasanaeth Prawf Cenedlaethol gyflenwi pecyn o wybodaeth electronig drwy'r

system rheoli achosion i'r Cwmni Adsefydlu Cymunedol ar ôl ymddangosiad llys y troseddwr. Cytunwn mai hwn yw'r dull gweithredu gorau, ond nid oedd hyn yn cael ei wneud yn gyson neu mewn ffordd brydlon yn y meysydd yr arolygwyd gennym. Nid oedd yr holl staff yn deall bod y system yn gallu uwchlwytho a storio amrywiaeth o ddogfennau electronig, ac mewn rhai manau nid oedd mynediad i sganiwr i alluogi hyn.

- **Y Broses Newid:** O fis Tachwedd 2013 bu cyfathrebu ynglŷn â newidiadau TG a oedd ar y gweill, gan gynnwys digwyddiadau briffio cenedlaethol a thelegynadleddau ddechrau 2014, fodd bynnag, y canfyddiad ymhlith y staff a gyfwelwyd gennym oedd y cyflwynwyd llawer o'r newidiadau hyn ar fyr rybudd a heb fawr o gyfle ar gyfer hyfforddiant ffurfiol. Anfonwyd y cyfarwyddiadau ar e-bost, ond nid oedd yr holl staff yn eu deall, ac roedd amserlenni tynn ar gyfer gweithredu yn aml yn ychwanegu at yr her. Yn y misoedd cynnar ar ôl *Trawsnewid Adsefydlu* cafwyd nifer o 'ddatrysiadau' fel atebion i'r problemau TG a oedd wedi codi yn genedlaethol ac yn lleol. Roedd rhai o'r datrysiadau'n feichus ac nid wedi'u deall yn llawn neu felly'n cael eu defnyddio gan staff.
- **Cysylltiadau rhwng systemau TG:** Gwelsom bod y rhan fwyaf o staff gweithredol a rheolwyr yn gwbl anymwybodol y gellid cysylltu'r ddwy system bresennol fel bod pob system yn diweddarau'r llall pryd bynnag y cwblhawyd asesiad newydd. Arweiniodd hyn at arolygwyr yn gweld gwybodaeth anghyson yn cael ei chofnodi'n aml rhwng y ddwy system.
- **Baneri rhybudd:** Mae'r system rheoli achos yn caniatáu gosod 'baneri' yn erbyn enw'r troseddwr i nodi meysydd penodol sy'n peri pryder. Mae hyn yn caniatáu i unrhyw aelod o staff gael gwybod ar unwaith, er enghraifft; pa lefel o risg a achosir gan droseddwr, a reolwyd yr achos gan Drefniadau Amlasiantaethol ar gyfer Amddiffyn y Cyhoedd, neu a oedd risgiau i'r staff neu blant. Gwelsom yn aml nad oedd y baneri hyn naill ai nid yn cael eu defnyddio, neu â gwybodaeth wedi dyddio, neu'n wybodaeth gamarweiniol. Mae'n ymddengys nad yw'r mater hwn ddim gwaeth o dan *Trawsnewid Adsefydlu* nag o'r blaen, ond mae'n golygu nad yw'r ffeithiau allweddol am achos ar gael ar unwaith, a byddent yn amddiffyniad pwysig ar yr adeg y dyrenni achosion i Gwmni Adsefydlu Cymunedol. Mae'n bwysig nodi'r her cyfathrebu a rhannu gwybodaeth sylweddol sydd bellach yn bodoli ar gyfer darparwyr gwasanaeth prawf o ganlyniad i ddau sefydliad yn hytrach nag un. Fel gyda llawer o'r materion a amlygwyd gennym o'r arolygiad hwn, mae'n aml yn wir bod y problemau sy'n bodoli eisoes yn cymryd arwyddocâd newydd. Mae hyn yn un enghraifft o'r her honno.

Staffio ac adnoddau

Bu llawer o newid i staff y gwasanaeth prawf gan fod y trawsnewidiad o Ymddiriedolaethau Prawf i'r Gwasanaeth Prawf Cenedlaethol a'r Cwmnïau Adsefydlu Cymunedol wedi'i gyflwyno. Fe wnaethom weld staff yn gweithio'n galed iawn i weithredu'r newidiadau angenrheidiol. Roedd cyflymder y newid wedi gadael iddynt deimlo nad oeddent wedi cael

digon o wybodaeth ynghylch prosesau gweithio newydd ac nid oedd llawer yn deall y sail resymegol drostynt.

- **Graddfeydd Staff:** Mae swyddogion prawf yn staff proffesiynol cymwys ac mae swyddogion gwasanaethau prawf â chymwysterau is ac yn ymgymryd â gwaith llai cymhleth. Nid oedd gan bob ardal y cydbwysedd delfrydol o staff swyddogion prawf a swyddogion gwasanaethau prawf i ymdrin â llysoedd a pharatoi adroddiadau neu ddefnyddio'r adnoddau hyn yn effeithlon. Arweiniodd hyn at rai swyddogion prawf yn paratoi adroddiadau yr oeddent yn or-gymwys ar eu cyfer. Nid yw hon yn ffordd effeithlon i ddefnyddio adnoddau cyfyngedig.
- **Trawsnewid adsefydlu ac adnoddau:** Gwelsom dimau Gwasanaeth Prawf Cenedlaethol yn ei chael yn anodd cwblhau'r holl dasgau newydd sydd eu hangen gan *Drawsnewid Adsefydlu* gyda'u dyraniad staff presennol. Nid oeddem yn siŵr a oedd yr holl amgylchiadau lleol, yn ogystal ag amser cyflawni tasgau newydd, wedi'u cymryd i ystyriaeth pan wnaethpwyd penderfyniadau am faint o staff fyddai eu hangen yn y Gwasanaeth Prawf Cenedlaethol. Roedd y rhan fwyaf o ardaloedd wedi cadw nifer y staff mewn timau llys sefydlog, ond roedd prosesau newydd yn golygu bod angen mwy o adnoddau yn y llysoedd. Roedd tasgau a fyddai wedi'u cwblhau yn ystod yr wythnosau cyntaf o orchymyn o'r blaen, bellach yn cael eu cwblhau gan y Gwasanaeth Prawf Cenedlaethol ar adeg dyrannu achosion i Gwmnïau Adsefydlu Cymunedol. Roedd natur lafurus y tasgau yn lleihau argaeledd staff dyletswydd llys i ddarparu adroddiadau undydd, felly roedd mwy o achosion yn cael eu gohirio nag o'r blaen. Deallwn fod rhai adnoddau ychwanegol wedi'u neilltuo i'r Gwasanaeth Prawf Cenedlaethol dros fisoedd yr haf i fynd i'r afael â diffyg staff yn y llysoedd. Roedd hyn wedi'i ddefnyddio i drefnu staff sesiynol i ysgrifennu adroddiadau wedi'u gohirio, ac ni ddarparodd gyflenwad ychwanegol parhaol mewn timau llys. Roedd y rhan fwyaf o brosesau newydd a gyflwynwyd fel rhan o weithredu *Trawsnewid Adsefydlu* yn dechrau ymsefydlu, ond mae hyn wedi cymryd amser staff i ffwrdd o'u gwaith llys ac adroddiadau.
- **Tasgau Swyddog Gwasanaethau Prawf yn y Gwasanaeth Prawf Cenedlaethol:** Neilltuwyd nifer o swyddogion gwasanaethau prawf i'r Gwasanaeth Prawf Cenedlaethol. Ar wahân i'r rhai sy'n gweithio yn y llys, nid oeddem yn deall y rhesymau pam bod swyddogion gwasanaethau prawf wedi'u rhoi yn y Gwasanaeth Prawf Cenedlaethol. Nid oedd sawl uwch swyddog prawf yn glir pa dasgau priodol y gellid eu dyrannu iddynt.
- **Effaith Trawsnewid Adsefydlu ar Uwch Swyddogion Prawf:** Ers gweithredu *Trawsnewid Adsefydlu*, roedd rheolwyr canol y Gwasanaeth Prawf Cenedlaethol yn gwario llawer iawn o amser yn rheoli prosesau adnoddau dynol, er enghraifft recriwtio, drwy system 'rhannu gwasanaethau' y Weinyddiaeth Gyfiawnder. Yn y gorffennol, byddai'r rhan fwyaf o'r tasgau hyn wedi'u cwblhau gan staff arbenigol mewn unedau adnoddau dynol lleol mewn ymddiriedolaethau prawf. Yn gyffredinol, rydym yn poeni efallai y bydd hyn yn cael effaith ar oruchwylio ymarfer gan reolwyr. Ni chawsom fawr ddim o dystiolaeth o oruchwyliaeth gan reolwyr mewn achosion

Cwmni Adsefydlu Cymunedol neu'r Gwasanaeth Prawf Cenedlaethol lle roeddem wedi asesu ei angen, a oedd yn bryder. Gall hyn fod yn fater trawsnewid a allai wella wrth i'r system gwasanaeth a rennir ymsefydlu ac wrth i reolwyr ddod yn gyfarwydd â'r trefniadau newydd. Fodd bynnag, o gofio pwysigrwydd goruchwyliaeth rheolwyr, rydym yn pryderu bod sylw priodol yn cael ei roi i'r mater hwn nawr, tra bod y newid yn digwydd.

- **Morâl:** Dywedwyd wrthym bod morâl y staff wedi cael effaith negyddol drwy weithredu *Trawsnewid Adsefydlu*, ond cawsom ddarlun cymysg yn swyddfeydd y Gwasanaeth Prawf Cenedlaethol a Chwmni Adsefydlu Cenedlaethol yr arolygwyd gennym. Mewn dau o'r pum Cwmni Adsefydlu Cenedlaethol, dywedwyd wrthym gan y staff bod morâl yn isel. Credwn y gellid priodoli hyn yn rhannol i golli tasgau a chyfrifoldebau swyddogion prawf yn y Cwmnïau Adsefydlu Cymunedol, er enghraifft, nid oeddent yn gallu paratoi adroddiadau llys ar droseddwyd roeddent yn eu goruchwyllo neu roedd eu hadroddiadau torri amodau nawr yn derbyn mesurau sicrwydd ansawdd gan staff y Gwasanaeth Prawf Cenedlaethol Roedd ofn ymysg rhai staff y byddai diffyg amser yn y dyfodol yn rhwystro creadigrwydd. Mewn cyferbyniad, roedd staff eraill y Cwmni Adsefydlu Cymunedol yn gadarnhaol am y cyfle i fod yn fwy creadigol. Nid oedd swyddogion gwasanaethau prawf mewn Cwmnïau Adsefydlu Cymunedol yn glir ynghylch opsiynau gyrfa a allai effeithio ar gadw staff.
- **Rheoli'r rhyngwyneb rhwng y gwasanaeth Prawf Cenedlaethol a'r Cwmnïau Adsefydlu Cymunedol:** Roedd y rhan fwyaf o'r rheolwyr canol y Cwmni Adsefydlu Cymunedol a'r Gwasanaeth Prawf Cenedlaethol yn gwneud eu gorau i ymdrin â materion rhyngwyneb rhwng y ddau sefydliad. I gychwyn, roedd y rhan fwyaf o'r materion hyn yn ymwneud â neilltuo achosion a throsglwyddo gwybodaeth. Credwn fod cyfarfodydd ffurfiol rheolaidd wedi helpu i ymdrin â phroblemau gyda'r prosesau neu'r camau cyfathrebu. Mae yna ddau faes arall o waith y bydd angen trafodaethau parhaus rhwng y Cwmnïau Adsefydlu Cymunedol a'r Gwasanaeth Prawf Cenedlaethol. Mae'r rhaid i'r Gwasanaeth Prawf Cenedlaethol drefnu camau gorfodi ac erlyn yr holl achosion Cwmni Adsefydlu Cymunedol sy'n methu â chydymffurfio â'u gorchmynion, ac mae'n rhaid i Gwmnïau Adsefydlu Cymunedol gyfeirio achosion yn ôl i'r Gwasanaeth Prawf Cenedlaethol lle credir bod lefel y risg o niwed difrifol wedi cynyddu'n sylweddol. Nid oedd gennym ddigon o wybodaeth i wneud sylwadau ar y broses o uwchgyfeirio risg gan nad oedd hyn wedi digwydd mor aml â hynny yn y swyddfeydd yr arolygwyd gennym. Bydd camau gorfodi ac uwchgyfeirio'n ganolbwynt i'n harolygiadau yn y dyfodol.

Argymhellion

Gwnaethom 67 o argymhellion yn ein hadroddiad ar *Drawsnewid Adsefydlu* – Gweithredu'n gynnar. Roedd ein hargymhellion allweddol ynghylch gwaith llys, asesu a dyrannu yn cynnwys gwelliannau mewn trefniadau ar gyfer apwyntiadau cyntaf ysgrifenedig, galluogi staff dyletswydd llys i barhau â gwaith wrth aros am achosion, a throsglwyddo gwybodaeth

yn gyflym i sicrhau bod gweinyddwyr llys a rheolwyr troseddwy yn cwblhau tasgau ar nDelius (system rheoli achosion).

Ar y rhyngwyneb rhwng y Gwasanaeth Prawf Cenedlaethol a'r Cwmnïau Adsefydlu Cymunedol, roedd argymhellion allweddol yn cynnwys Gwasanaeth Cenedlaethol Rheoli Troseddwy yn ail-werthuso adnoddau sydd ar gael i gwblhau gofynion newydd y llwyth gwaith ar unwaith, gwerthuso gwerth a diben yr offeryn Risg o Droseddu Difrifol Parhaus, ac egluro prosesau pan fydd problemau dyrannu troseddwy. Dylai'r Gwasanaeth Cenedlaethol Rheoli Troseddwy hefyd ddatblygu proses sgrinio Risg o Niwed Difrifol unigol ac effeithlon, sy'n hygyrch i'r holl asiantaethau perthnasol. Dylai'r ddau fath o ddarparwr gwasanaeth gofnodi cynnydd yn nDelius ynghylch ceisiadau am wybodaeth o unedau trais domestig a gwasanaethau plant. Dylid cwblhau dadansoddiad Risg o Niwed Difrifol llawn cyn dyrannu. Dylai'r Gwasanaeth Cenedlaethol Rheoli Troseddwy ddiffinio cyfres genedlaethol o 'faneri' nDelius ar gyfer pob darparwr gwasanaeth i'w defnyddio'n systematig.

Ar Ddechrau Gorchymyn y Cwmni Adsefydlu Cymunedol, roedd argymhellion allweddol yn cynnwys pob asiantaethau i gwblhau cynllun asesu risg ac anghenion troseddwy o fewn deg diwrnod gwaith o'u hapwyntiad cyntaf, a bod asesiad cynhwysfawr o amrywiaeth yn cael ei ddefnyddio yn yr apwyntiad cyntaf. Dylai fod pob troseddwr yn gallu cyfarfod eu rheolwr troseddwy yn eu hapwyntiad cyntaf neu ail apwyntiad, gydag ymweliadau cartref pwrpasol ym mhob achos lle mae pryderon ynghylch cam-drin domestig a/neu ddiogelu plant.

Ar Ddechrau Gorchymyn y Gwasanaeth Prawf Cenedlaethol, roedd argymhellion allweddol yn cynnwys rheolwyr troseddwy wedi'u neilltuo i gyfarfod troseddwy o fewn pum niwrnod gwaith, ac ymweliadau cartref pwrpasol lle bo'n briodol. Dylid cwblhau'r System Asesu Troseddwy o fewn pedair wythnos. Dylai'r Gwasanaeth Prawf Cenedlaethol adolygu niferoedd a chyfran y staff er mwyn sicrhau effeithlonrwydd, a dylai'r Gwasanaeth Cenedlaethol Rheoli Troseddwy adolygu rolau a chyfrifoldeb swyddogion y gwasanaethau prawf a'r hyfforddiant sy'n ofynnol.

Arolygu gwaith cynnar gyda throseddwy (Medi i Ragfyr 2014)

2.5

Esblygodd y fethodoleg gwaith cynnar o'r arolygiadau 'Gwaith llys, asesu a dyrannu' a 'Dechrau Gorchymyn' a ddisgrifir uchod. Rydym bellach wedi cwblhau'r ail arolygiad o weithredu *Trawsnewid Adsefydlu* yn gynnar. Cyhoeddwyd yr adroddiad ym mis Mai 2015, ac edrychodd ar y pedwar mis cyntaf o waith gyda throseddwy. Ystyriwyd yr arolygiad fel parhad o waith yr Arolygiaethau i ddeall ac i adrodd ar dirwedd ddatblygol *Trawsnewid Adsefydlu*. Roedd manyleb y sampl ar gyfer yr arolygiad hwn yn wahanol iawn i'n harolygiad cyntaf. Fe wnaethom gynnwys gwaith gyda'r rhai a ryddhawyd ar drwydded ac eithrio'r rhai a oedd yn destun un gofyniad o waith di-dâl. Gwnaethom hefyd ymweld â gwahanol ardaloedd daearyddol. Nid yw felly'n bosibl cymharu canfyddiadau'r ddau adroddiad yn uniongyrchol a dweud yn bendant bod unrhyw welliannau amlwg yn cynrychioli perfformiad

cenedlaethol. Ein bwriad yw defnyddio'r fethodoleg sy'n sail i'r adroddiad hwn mewn cyfres o arolygiadau ar gyfer gweddill 2015.

Cynhaliwyd y gwaith maes ar gyfer yr arolygiad hwn yn Rhagfyr 2014 ac Ionawr 2015, ac edrychodd ar waith pedwar mis a gynhaliwyd rhwng Awst 2014 ac Ionawr 2015 gyda throseddwyd a oedd wedi derbyn dedfrydau cymunedol neu wedi'u rhyddhau ar drwyddedau. Yn debyg i'n harolygiad cyntaf, gwnaethom edrych ar ddechrau'r gorchymyn, yn yr arolygiad hwn roeddem hefyd yn gallu edrych ar waith y tri i bedwar mis cyntaf, sy'n aml yn cyfateb i chwarter hyd ymyriad. Fel y cyfryw, roedd yn anodd i ni i asesu canlyniadau hirdymor yr ymyriadau, gan nad oeddent wedi cael amser i ddod i rym yn llawn.

3. Arolygu gwaith troseddau oedolion mewn carchardai

Trawsnewid adsefydlu – gweithredu rhaglen arolygu ddiwygiedig ar gyfer asesu Rheoli Troseddwr Carchar

3.1

Y llynedd fe wnaethom adrodd bod y Gwasanaeth Cenedlaethol Rheoli Troseddwr wedi derbyn y prif themâu a chasgliadau o arolygiad cyfun yr Arolygiad Rheoli Troseddwr Carchar diwethaf ar y cyd (2013) a chydabod y bydd y diwygiadau *Trawsnewid Adsefydlu* angen iddynt adolygu'r model Rheoli Troseddwr i roi sylw i'r materion a'r argymhellion a wnaed gennym ac Arolygiaeth Carchardai EM. Comisiynodd Prif Weithredwr y Gwasanaeth Cenedlaethol Rheoli Troseddwr ailasesiad sylfaenol o'r model Rheoli Troseddwr mewn carchardai ac mae'r adolygiad Rheoli Troseddwr bron wedi'i gwblhau.

Fe wnaethom gwblhau (ar y cyd ag Arolygiaeth Carchardai EM) datblygiad rhaglen Arolygiad Rheoli Troseddwr Carchar ddiwygiedig a gyda mwy o ffocws, a dechrau defnyddio'r fethodoleg ddiwygiedig honno o fis Mehefin 2014 i arolygu pob carchar ochr yn ochr â'r Arolygiaeth Carchardai (hyd at y pwynt hwn, roedd ein cyllideb dim ond wedi'n caniatáu i ni arolygu trefniadau Rheoli Troseddwr mewn tua hanner o'r sefydliadau yng Nghymru a Lloegr).

Mae'r newidiadau a ddeddfwyd o dan *Trawsnewid Adsefydlu*, yn enwedig y diwygiadau 'Drwy'r giât', yn tynnu sylw at bwysigrwydd gwaith i baratoi carcharorion ar gyfer cael eu rhyddhau, o ran eu hadsefydliad a newid eu hagweddau tuag at droseddu. Adlewyrchir y newidiadau hyn yn ein methodoleg ac yn y cynnydd yn yr adnoddau a ddyrannwyd i'r gweithgarwch arolygu hwn.

Rydym yn parhau i weithio'n agos gydag Arolygiaeth Carchardai EM ac yn benodol rydym am ystyried sut orau i arolygu'r gwaith a wneir mewn Carchardai Adsefydlu yn ystod dedfryd troseddwr ac mewn gwasanaethau Drwy'r giât, a'r cymorth maent yn ei gael.

Rhwng mis Ebrill 2014 a mis Mawrth 2015 fe wnaethom gynnal 38 Arolygiad Rheoli Troseddwr Carchar fel rhan o raglen ehangach arolygiadau Arolygiaeth Carchardai EM. Rydym yn darparu cymorth arbenigol ar gyfer y bennod adsefydlu o adroddiadau Arolygiaeth Carchardai EM ac rydym yn defnyddio ein canfyddiadau i roi adborth manwl i benaethiaid Unedau Rheoli Troseddwr ym mhob sefydliad a arolygir gennym ar y cyd.

Canfyddiadau allweddol o'r arolygiadau

3.2

- Ychydig iawn o garchardai sydd heb ôl-groniad OASys (system rheoli achosion), felly mae nifer o garcharorion naill ai heb gynllun dedfryd, gydag un sydd wedi dyddio neu gydag un a sefydlwyd mewn carchar blaenorol ac nad yw'n berthnasol bellach.
- Mae'r newidiadau *Trawsnewid Adsefydlu* yn y Gwasanaeth Prawf Cenedlaethol wedi golygu i lawer o achosion 'yn y cwmpas', bod newidiadau mewn Rheoli Troseddwr

dros y flwyddyn ddiwethaf wedi arwain at swyddogion prawf o'r ardal cartref yn cael fawr ddim o wybodaeth barhaus am garcharorion y maent yn gyfrifol amdanynt ac yn chwarae rhan fach wrth reoli eu dedfrydau.

- Anaml iawn y gweithredi rôl y Goruchwyliwr Troseddwr fel y bwriadwyd. Mae trawsleoli staff yn cael effaith sylweddol mewn llawer o garchardai wrth dynnu adnoddau o'r tasgau Rheoli Troseddwr allweddol; a chaiff hyn ei waethygu gan lawer o staff Goruchwylio Troseddwr yn newydd i'w rôl ac yn aneglur ynghylch sut y dylid cyflawni'r rôl.
- Ymddengys bod y ddarpariaeth o raglenni ymddygiad troseddol yn lleihau; ar wahân i raglenni achrededig, nid yw carchardai yn rhedeg rhaglenni lleol eraill i ddiwallu anghenion penodol eu poblogaethau.
- Nid oes unrhyw raglenni penodol dioddefwyr o safbwynt Rheoli Troseddwr (weithiau ceir un yn addysg ond nid yw hynny'n gysylltiedig â throeddu unigol a risgiau).
- Mae dealltwriaeth o Drefniadau Amlasiantaethol ar gyfer Amddiffyn y Cyhoedd yn dameidiog ac mae rhy ychydig o garchardai yn cymryd ymagwedd fwy rhagweithiol.

Gwaith arall gyda Gwasanaeth Cenedlaethol Rheoli Troseddwr a carchardai

3.3

Yn dilyn llwyddiant y Gweithdai Sicrwydd Ansawdd Rheoli Troseddwr y gwnaethom eu rhedeg yn 2013-2014, ar gyfer is-reolwyr Unedau Rheoli Troseddwr mewn carchardai, rydym yn bwriadu rhedeg tri digwyddiad arall yn Hydref 2015 ar y cyd â'r Gwasanaeth Cenedlaethol Rheoli Troseddwr. Bwriad y gweithdai hyn yw helpu staff mewn Unedau Rheoli Troseddwr i ddeall eu tasgau yn well a phenderfynu sut mae Rheoli Troseddwr da yn edrych. Ym mhob gweithdy, bydd achos carchar yn cael ei archwilio'n fanwl, a dyfarniadau'n cael eu gwneud am ansawdd yr arfer gan ddefnyddio meincnod gan Arolygiaeth Prawf EM. Mae hyn yn gyfle i staff o garchardai gwahanol ddod ynghyd i drafod a rhannu eu harferion. Mewn digwyddiadau blaenorol, rhoddodd y cyfranogwyr adborth cadarnhaol iawn am werth yr hyfforddiant hwn.

4. Arolygu gwaith troseddau ieuenctid

Trosolwg

4.1

Hon oedd trydedd flwyddyn arolygiad cymesur â risg o waith Timau Troseddau Ieuenctid. Ein methodoleg craidd yw archwilio sampl gynrychioliadol o unigolion sydd wedi troseddu, neu sy'n debygol o droseddu, ac i asesu a oedd pob agwedd ar waith gyda nhw wedi'i wneud yn ddigon da. Ymhlith pethau eraill, fe wnaethom bwysleisio gwaith diogelu plant ac effeithiolrwydd gwaith i gadw risg o niwed i'r cyhoedd ac i blant mor isel â phosibl.

Mae ein rhaglen o arolygiad troseddau ieuenctid yn cynnwys dwy brif elfen arolygu perfformiad – yr arolygiad llawn ar y cyd llawn, yn canolbwyntio'n bennaf, ond nid yn unig, ar y Timau Troseddau Ieuenctid hynny nad ydynt yn perfformio cystal, a Sgrinio o Ansawdd Byr. Gall pob Tîm Troseddau Ieuenctid disgwyl o leiaf un arolygiad llawn ar y cyd neu sgrinio o ansawdd byr, neu i gael eu cynnwys mewn arolygiad thematig, mewn cyfnod o bum mlynedd.

Er bod gan yr arolygiad llawn ar y cyd adran ychwanegol ar arweinyddiaeth a llywodraethu, mae arolygiadau llawn ar y cyd a sgrinio o ansawdd byr yn canolbwyntio ar arfer yn bennaf. Trafodir pob achos yn fanwl gyda'r rheolwr achos (y person sy'n cydlynu'r gwaith gyda'r plentyn neu'r person ifanc) a chesglir y wybodaeth honno i roi data meintiol i ni ar draws sampl o achosion. Mae nifer yr achosion yn y sampl yn amrywio yn dibynnu ar faint y Tîm Troseddau Ieuenctid, ond y canlyniad yw gwybodaeth ar draws pedair thema:

- Lleihau'r tebygolrwydd o aildroseddu.
- Amddiffyn y cyhoedd.
- Amddiffyn y plentyn neu berson ifanc.
- Sicrhau bod y ddedfryd yn cael ei gwasanaethu.

Yn ogystal, rydym yn archwilio arweinyddiaeth, rheoli, partneriaeth a llywodraethu ac yn ystyried yr effaith y mae'r meysydd hyn yn eu cael ar ddarparu gwasanaethau.

Banc gwybodaeth

4.2

Mae'r Banc Gwybodaeth yn gasgliad o ddata a gwybodaeth sy'n ein cynorthwyo wrth benderfynu ble i arolygu. Mae hyn yn hollbwysig o ystyried statws arolygiadau llawn ar y cyd fel arolygiadau dan arweiniad risg. Man cychwyn y Banc Gwybodaeth yw Dangosyddion Canlyniadau Cyfiawnder Ieuenctid Cenedlaethol. Mae'r rhain yn darparu data meinriol y gellir eu cymharu'n genedlaethol cymharol ar unigolion sy'n dod i'r system cyfiawnder ieuenctid am y tro cyntaf, cyfraddau aildroseddu a chyfraddau'r ddalfa ar gyfer pob ardal Tîm Troseddau Ieuenctid. Mae'r rhain ddata ym meddiant y Bwrdd Cyfiawnder Ieuenctid. Mae'r Banc Gwybodaeth hefyd yn cynnwys gwybodaeth sy'n deillio o arolygiadau Arolygiaeth

Prawf EM blaenorol, gan gynnwys ein Sgrinio o Ansawdd Byr ac o'n Harolygiadau Achos Craidd (2009-2012). Er mwyn sicrhau darlun mor gynhwysfawr ag y bo modd, rydym yn gwahodd data a gwybodaeth o arolygiaethau eraill i lywio'r Banc Gwybodaeth. Gall hyn gynnwys canlyniadau gan Ofsted (gofal cymdeithasol) o'u fframwaith arolygu sengl neu wybodaeth gan Arolygiaeth Cwnstabiliaeth EM neu'r Comisiwn Ansawdd Gofal. Unwaith yr ydym wedi nodi beth yw'r flaenoriaeth o ran Timau Troseddau Ieuentid i'w harolygu, rydym yn cydlynu amseriad yr arolygiad hwnnw gyda'r Bwrdd Cyfiawnder Ieuentid ac arolygiaethau eraill. Mae hyn yn ein galluogi i osgoi Timau Troseddau Ieuentid y gallai'r Bwrdd Cyfiawnder Ieuentid fod yna'n gwneud gwaith o bosibl, neu lle gall arolygiaethau eraill fod wedi trefnu gweithgarwch neu wedi'i arolygu'n ddiweddar.

Sgrinio Ansawdd Byr (SQS)

4.3

Mae'r arolygiadau hyn yn digwydd ar draws bob Tîm Troseddau Ieuentid, beth bynnag eu perfformiad, ac yn cynnwys tîm bach o arolygwyr sy'n ymweld â Thîm Troseddau Ieuentid am ddau ddiwrnod a hanner. Rydym yn arolygu'r wythnosau cyntaf o orchmynion newydd, sydd yn rhoi cipolwg gwerthfawr ar y gwaith cychwynnol a wneir gyda'r plentyn neu'r person ifanc ar draws y pedair thema. Yn ein profiad ni, mae yr ychydig wythnosau cyntaf o gyswllt yn debygol o gael effaith ar y tebygolrwydd o'r plentyn neu'r person ifanc hwnnw'n aildroseddu ac felly yn hanfodol i atal troseddu.

Rydym yn cynhyrchu llythyr canfyddiadau byr a phenodol ar gyfer pob arolygiad sy'n nodi cryfderau allweddol a meysydd i'w gwella er mwyn cynorthwyo'r Tîm Troseddau Ieuentid ynglŷn â ble i ganolbwyntio eu blaenoriaethau yn y dyfodol. Mae copïau o'r llythyrau hyn yn cael eu cyhoeddi ar ein gwefan a'u hanfon at y Bwrdd Cyfiawnder Ieuentid a'n harolygiaethau partner.

Erbyn diwedd mis Mawrth 2015, roeddem wedi cwblhau 31 o arolygiadau Sgrinio o Ansawdd Byr. Roedd nifer yr achosion a archwiliwyd yn 2014-2015 yn gyfanswm o 742. O'r rhain roedd ychydig o dan un o bob pump yn ferched. Roedd ychydig o dan dri chwarter yn 16-17 oed gyda'r mwyafrif a oedd yn weddill o dan 16 oed. Roedd ychydig o dan dri chwarter o'r plant yn wyn, gyda dim ond chwarter yn nodi eu bod o gefndir pobl dduon a lleiafrifoedd ethnig.

Noder na chafodd bob cwestiwn ymateb felly efallai na fydd y cyfansymiau yn dod i 742.

Rhyw	#	%
Dynion	616	83%
Merched	125	17%

Oedran ar ddechrau'r ddedfryd	#	%
Dan 16	209	29%
16 - 17	509	70%
18+	10	1%

Categori hil ac ethnig	#	%
Gwyn	530	72%
Du a chefnidir ethnig lleiafrifol	194	26%
Grwpiau Eraill	11	1%
Heb ddatgan/gwrthod	3	0%

O'r achosion a arolygwyd gennym, fe wnaeth y plant hynny a gafodd orchmynion atgyfeirio ffurfio dros un rhan o bump (22%), gorchmynion adsefydlu ieuentid yn 55% a dedfrydau o garchar 22%.

Gwaredu	#	%
Gorchymyn atgyfeirio	163	22%
Gorchymyn gwneud iawn	4	1%
Gorchymyn Adsefydlu Ieuentid gyda Goruchwyliaeth yn unig	110	15%
Gorchymyn Adsefydlu Ieuentid ac ISP	48	6%
Gorchymyn Adsefydlu Ieuentid yn ogystal â gofynion eraill	253	34%
Cadw a gorchymyn hyfforddiant	144	19%
Dedfryd o garchar adran 91	14	2%
Cadw i ddiogelu'r cyhoedd	6	1%

Gorfodwyd y dedfrydau hyn ar gyfer amrywiaeth o droseddau, gyda'r un mwyaf amlwg yn drais yn erbyn y person yn 37%, a bwrghleriaeth (10%), lladrad (11%), a dwyn a thrin nwyddau wedi'u dwyn (12%) yn brif euogfarnau eraill.

Trosedd mynegai gwreiddiol	#	%
Trais yn erbyn y person (gan gynnwys affrae, anhrefn treisgar, ymddygiad camdriniol/bygythiol ac ati.)	270	37%
Twyll a ffugio	6	1%
Troseddau rhywiol	37	5%
Difrod troseddol (ac eithrio tân bwriadol)	32	4%
Bwrghleriaeth	72	10%
Tân bwriadol	3	0%
Lladrad	84	11%
Troseddau cyffuriau	50	7%
Dwyn a thrin nwyddau wedi'u dwyn	87	12%
Monitro	45	6%
Arall (egllurwch)	53	7%

Roedd plant a oedd yn derbyn gofal yn ffurfio 30% o'r achosion a arolygwyd gennym (lle roedd y data hwn ar gael). Ar gyfer merched roedd y ffigur ychydig yn uwch yn 36%. Er mwyn cael rhagor o fanylion ynghylch Plant sy'n Derbyn Gofal, rydym yn gofyn cwestiynau ychwanegol i sefydlu ble mae'r plentyn neu'r person ifanc yn ystod eu dedfryd. Gwelsom fod 59% yn byw yn eu (cartref) ardal awdurdod lleol eu hunain / ardal Tîm Troseddau Ieuentid drwy gydol eu dedfryd, roedd 30% y tu allan i'w hardal awdurdod lleol am y cyfan neu ran o'u dedfryd ac 11% o Dimau Troseddau Ieuentid yn cynnal plant a symudodd i'w hardal.

Byddwn yn gwyllo ac yn mireinio'r wybodaeth hon dros y flwyddyn nesaf, er mwyn sefydlu os oes patrwm cyffredinol.

Canfyddiadau allweddol

Mae'r tabl isod yn rhoi manylion y prif sgôr perfformiad o'r 31 Tîm Troseddau Ieuencid lle mae Sgrinio o Ansawdd Byr wedi'u cynnal eleni. Mae amrywiad sylweddol rhwng y sgoriau uchaf ac isaf, ond rydym wedi gweld gwelliannau yn y sgoriau is sydd yn eu tro wedi codi'r cyfartaledd.

	I sel		Cyfartalog
Lleihau'r tebygolrwydd o aildroseddu	46%	94%	73%
Amddiffyn y cyhoedd	45%	97%	70%
Amddiffyn y plentyn neu berson ifanc	30%	100%	68%
Sicrhau bod y ddedfryd yn cael ei gweinyddu	66%	98%	82%

Adroddiadau cyn dedfrydu

Yr oeddem yn falch o weld bod cyfran uchel (85%) o adroddiadau ysgrifenedig a gyflwynir i'r llysoedd o ansawdd da. O'r rheini nad oeddent yn ddigon da, roedd y meysydd ar gyfer gwella yn parhau i fod yn ddadansoddiad o ymddygiad troseddol, asesiadau perthnasol a chyfredol o risg o niwed i eraill, a gwell asesiadau plant a phobl ifanc yn agored i niwed. Ailadroddwyd hyn yn yr adroddiadau a baratowyd ar gyfer paneli'n ymdrin â gorchmynion atgyfeirio.

Asesiadau

Mewn tua thri chwarter o achosion, barnwyd bod asesiadau o ddiogelu ac agored i niwed a risg o niwed i eraill o ansawdd digonol. Byddai ehangu'r ffynonellau gwybodaeth a defnyddio gwybodaeth gyfredol yn gwella ansawdd cyffredinol asesiadau ac yn galluogi bod mwy o asesiadau'n cael eu hystyried yn ddigonol. Perthnasoedd teuluol a phersonol a ffactorau agweddol oedd y ffactorau risg a nodwyd amlaf fel rhwystrau i ostyngiad mewn aildroseddu. Roedd addysg, hyfforddiant a chyflogaeth (ETE) a chamdddefnyddio sylweddau yn llai arwyddocaol, ond lle roeddent oedd yn gymwys mewn achosion unigol, roedd ganddynt effaith sylweddol.

Cynllunio

Mae cynhyrchu cynllun, yn dilyn asesiad cynhwysfawr, yn gymorth i orchymyn a chydlynu ymyriadau. Dylai fod yn ddogfen fyw, gyda sawl cyfeiriad ati a'i haddasu i adlewyrchu unrhyw newidiadau mewn amgylchiadau. Er bod tua 70% o gynlluniau y buom yn edrych arnynt wedi'u cwblau yn dda, roedd nifer o fylchau sylweddol. Roedd gormod o gynlluniau â diffyg amcanion clir ac nid oedd nifer uchel o'r cynlluniau ar gyfer plant â dedfryd o garchar yn mynd i'r afael yn ddigonol â materion adsefydlu. O ran risg o niwed i eraill a bod yn agored i niwed, nid oedd cynlluniau wrth gefn yn ddigon cyson.

Adolygiadau

O gofio bod bywydau plant a phobl ifanc yn newid yn gyflym, mae'n bwysig adolygu'r asesiadau a'r cynlluniau ar ôl cyfnod amser rhesymol, ond hefyd os bu newid sylweddol yn

yr amgylchiadau. Gallai hyn fod yn troseddu pellach, anghydfodau â rhieni/gofalwyr, newidiadau mewn llety, ETE neu farwolaeth neu absenoldeb rhywun agos. Mae'n cynnwys unrhyw beth a allai effeithio ar sut y mae'r plentyn neu'r person ifanc yn teimlo neu'n ymddwyn mewn perthynas â gwaith sydd angen ei wneud i'w helpu nhw i beidio ag aildroseddu. Er bod bron i dri chwarter o adolygiadau o ansawdd digonol, ni chynhaliwyd rhai, nid oedd eraill yn cydnabod y newid sylweddol ac roedd rhai wedi'u copio o fersiwn blaenorol ond nad oedd wedi'u diweddarau.

Rheoli, goruchwylio ac arolygu

Rydym yn disgwyl i reolwyr wybod pa mor effeithiol y mae eu staff yn darparu gwasanaethau i blant a phobl ifanc. Rydym yn disgwyl y bydd rheolwyr yn samlo gwaith eu staff ac yn goruchwylio'n benodol lle ceir unigolion sy'n risg i'r cyhoedd neu sy'n agored i niwed. Tra rydym yn falch o weld mwy o gyfranogiad gan reolwyr llinell, yn ymarferol nid yw hyn bob amser wedi'i droi i ganlyniadau gwell ar gyfer plant a phobl ifanc. Mewn ychydig dros hanner yr achosion y buom yn edrych arnynt, gwelsom fod goruchwyliaeth gan reolwyr wedi bod yn effeithiol o ran lleihau'r risg o aildroseddu neu gadw'r plentyn neu'r person ifanc yn ddiogel rhag niwed.

Ymgysylltu

Mae ein harolygiadau yn parhau i ddangos tystiolaeth o lefel uchel o ymgysylltiad gan blant a rhieni/gofalwyr yng ngwaith y Tîm Troseddau Ieuentid. Mewn dros dri chwarter o achosion, roedd ymgysylltu â'r plentyn neu'r person ifanc yn dda ac yn gwella dros y cyfnod o weithio gyda'r Tîm Troseddau Ieuentid.

Arolygiadau llawn ar y cyd (FJI)

4.4

Mae'r rhaglen aml-arolygiaeth hon yn archwilio sut mae'r rhai hynny sy'n goruchwylio'r plant yn eu helpu i atal rhag troseddu. Cynhelir pob Arolygiad llawn ar y cyd dros gyfnod o bythefnos gydag wythnos rhwng y ddau. Yn ystod yr wythnos gyntaf, mae staff gwasanaeth Arolygiaeth Prawf EM yn asesu sampl o achosion, gyda rheolwyr achos lle maent ar gael. Mae'r canfyddiadau wedyn yn cael eu casglu a'u harchwilio'n fanylach yn ystod ail wythnos gan yr holl arolygiaethau dan sylw: Arolygiaeth Cwnstabiliaeth Ei Mawrhydi, Ofsted (gofal cymdeithasol ac addysg bellach a sgiliau), Comisiwn Ansawdd Gofal yn Lloegr; ac Arolygiaeth Gofal a Gwasanaethau Cymdeithasol Cymru, Estyn ac Arolygiaeth Gofal Iechyd Cymru.

Mae Arolygiaeth Prawf EM wedi cynnal chwe Arolygiad llawn ar y cyd rhwng mis Ebrill 2014 a mis Mawrth 2015. O'r chwe arolygiad, roedd un ar dîm troseddau ieuentid a oedd yn perfformio'n dda (Trafford). Cadarnhaodd ein canfyddiadau yn Trafford y data cenedlaethol, ei fod yn Dîm Troseddau Ieuentid a oedd yn perfformio'n dda. Gwnaethom hefyd gynnal

Arolygiadau llawn ar y Cyd yn Wakefield, Lambeth, Bromley a Swindon, ac un yng Nghymru (Casnewydd).

Gan fod y rhain yn arolygiadau wedi'u targedu, nid yw'n bosibl cyflwyno data wedi'u cyffredinoli ar draws y Tîmau Troseddau Ieuencid a gafodd eu harolygu, gan nad yw'r rhain o reidrwydd yn nodweddiadol o bob Tîm Troseddau Ieuencid. Fodd bynnag, gallwn ddarparu rhai themâu allweddol i ddangos rhai o'r materion a ganfuwyd gennym ac i alluogi meincnodi gan Dimau Troseddau Ieuencid eraill i wella'r agweddau hyn ar eu hymarfer.

Canfyddiadau allweddol

Roedd llawer o'r themâu'n debyg i'r rhai a nodwyd eisoes yng nghanfyddiadau'r Sgrinio o Ansawdd Byr yn gynharach yn yr adran hon. O gofio bod Arolygiadau Llawn ar y Cyd yn edrych ar waith dros gyfnod mwy o amser, rydym wedi amlygu'r meysydd sy'n ymwneud â chanlyniadau a threfniadau llywodraethu.

Prif sgoriau ar gyfer Arolygiadau Llawn ar y Cyd

THEMA	Casnewydd	Wakefield	Lambeth	Trafford	Bromley	Swindon
Lleihau'r tebygolrwydd o ailddroseddu	*	***	**	***	*	***
Amddiffyn y cyhoedd	*	***	**	****	*	**
Amddiffyn y plentyn neu berson ifanc	*	***	**	***	**	**
Sicrhau bod y ddedfryd yn cael ei gwasanaethu	**	****	****	****	***	****
Ymyriadau (modiwl ychwanegol)	*	***	**	****	*	***
Llywodraethu	*	***	**	***	*	**

**** da *** boddhaol ** anfoddhaol * gwael

DS: Mae'r disgrifyddion uchod yn cydnabod nad oedd modd disgrifio gwaith fel 'da' os mai dau-draean yn ddigonol ydoedd.

Canlyniadau cychwynnol

Ar gyfer achosion unigol, mae arolygwyr yn barnu a fu lleihad yn amllder troseddau a difrifoldeb troseddu ers dechrau'r ddedfryd/rhyddhau o'r ddalfa. Roedd y cyfraddau aildroseddu ar draws y 6 Arolygiad llawn ar y cyd o'r Timau Troseddau Ieuenctid yn amrywio o lefel uchel 78% i isel, 39%. Roedd ansawdd y gydymffurfiaeth (yn llawn neu ar ôl anawsterau cychwynnol) gan blant yn amrywio o 62% i 93%. Mae hyn yn welliant sylweddol ar 2013-14 a gall fod oherwydd gwaith y Timau Troseddau Ieuenctid i fod yn greadigol yn eu hymgysylltiad â phlant a phobl ifanc.

Enghraifft o arfer – ymgysylltu creadigol

Roedd Harry* wedi gwthio'r dioddefwr oddi ar feic ac yna wedi'i ddwyn. Ni anafwyd y dioddefwr. Dynodwyd Harry yn blentyn mewn angen gyda'r Gwasanaethau Plant oherwydd esgeulustod ac roedd yn cael ei hasesu gan Wasanaethau Iechyd Meddwl Plant a'r Glasoed ar gyfer anhwylder diffyg canolbwyntio a gorfywiogrwydd (ADHD) a hefyd amheuaeth o anhwylder herfeiddiol gwrthwynebol ar adeg y ddedfryd. Roedd hefyd wedi cael datganiad ar gyfer anawsterau emosiynol ac ymddygiadol. Roedd adnabod y materion amrywiaeth ar y cyfle cyntaf wedi caniatáu i'r rheolwr achos nodi ymyriadau cadarnhaol adeiladol 'yn seiliedig ar weithgaredd' i ymgysylltu â Harry.

Roedd y rheolwr achos wedi llwyddo i gymryd i ystyriaeth oedran y person ifanc (12 oed), ei ddatganiad o anghenion addysgol arbennig, ei faterion iechyd meddwl a phenderfynodd yn greadigol i brynu pecyn Arch-arwyr 'Top Trumps' i chwarae gyda Harry. Roedd hyn yn helpu nid yn unig i ymgysylltu'n effeithiol ag ef mewn sesiynau goruchwylio, ond hefyd i helpu Harry i feddwl am 'nodweddion personol positif'.

* Enwau wedi eu newid drwy gydol y darn i ddiogelu pwy ydyn nhw.

Enghraifft o arfer – ymgysylltu a goruchwyliaeth ddyfeisgar

Gwelsom benderfyniad a gwydnwch y panel gorchymyn atgyfeirio i gysylltu'n llwyddiannus â pherson ifanc amharod ac anodd, er mwyn sicrhau ei fod yn deall pwysigrwydd dychwelyd i addysg, lle'r oedd yn alluog ac yn fedrus, ond yn gwrthod mynd.

Cymerodd rheolwr achos Mark yr anhwylder diffyg canolbwyntio a gorfywiogrwydd i ystyriaeth gan gyfarfod ag ef mewn amrywiaeth o leoliadau a'i gasglu pan fo angen ar gyfer ei apwyntiadau. Aeth hi ag ef drwy siop i brofi ac atgyfnerthu ei ddysgu am sut i ddelio â'i deimladau mewn lleoliad prysur, anhrefnus.

Ar gyfer agweddau eraill ar arfer (risg o niwed i eraill, gan gynnwys dioddefwyr adnabyddadwy, cadw'r plentyn neu'r person ifanc yn ddiogel rhag eu hunain neu eraill), a rhoi digon o sylw i sicrhau bod canlyniadau cadarnhaol yn gynaliadwy, roedd gwahaniaethau tebyg yn ystod y perfformiad, er roedd y rhain yn fwy amlwg.

Enghraifft o arfer – ymyrraeth effeithiol

Roedd Justin wedi cymryd rhan mewn lladrad. Cwblhaodd rhaglen pedair sesiwn Empathi Dioddefwr gyda'r gweithiwr Tîm Troseddau Ieuentid i wneud iawn fel rhan o'i orchymyn. Roedd hi'n gallu tynnu ar brofiadau teulu Justin o fod yn ddiodefwyr trosedd. Nid oedd yn edifeiriol i ddechrau am gyflawni'r drosedd, ond dechreuodd werthfawrogi effaith negyddol ei ymddygiad ar y deiliad tŷ.

Y ffactorau cyffredin a oedd yn gysylltiedig â hyn oedd trefniadau arweinyddiaeth a rheoli, partneriaeth a llywodraethu. Ym mhob un o'n Arolygiadau Llawn ar y cyd, rydym wedi gweld tystiolaeth o effaith arweinyddiaeth, rheolaeth, partneriaethau a llywodraethu ar derfyn y ddarpariaeth gwasanaethau i blant a phobl ifanc. Lle mae trefniadau llywodraethu cadarn a gweithio mewn partneriaeth yn gryf, mae darparu gwasanaeth yn well. Lle nad yw asiantaethau'n gweithio mor effeithiol gyda'i gilydd a bod ymdeimlad cyfyngedig o nod cyffredin a chyfeiriad strategol, mae hyn yn effeithio ar y gwasanaeth y mae'r Tîm Troseddau Ieuentid yn gallu ei gyflawni.

Enghraifft o arfer – gweithio mewn partneriaeth

Yn achos Simon, gweithiodd y rheolwr achos yn agos gyda'i weithiwr cymdeithasol, nyrs y Tîm Troseddau Ieuentid a gweithiwr rhianta i sicrhau llif llyfn o wybodaeth ddangosol, fel teimladau o ymddygiad ymosodol gan y person ifanc. Roedd hyn yn ei dro yn gwarantu bod gwaith asesu, ymyrraeth, symud ymlaen yn digwydd mewn modd cydgysylltiedig. Roedd hyn yn blaenoriaethu'r gwaith risg o niwed dros ddefnydd adeiladol o amser ac yn lleihau'r risg i bob diodefwyr posibl.

Pan nododd gweithwyr Tîm Troseddau Ieuentid bod un o'u pobl ifanc o bosibl yn cael ei hecsbloetio gan droseddwr cyffuriau hŷn, gweithiasant yn gyflym gyda'r heddlu i arestio'r troseddwr ac ailgartrefu'r person ifanc.

Enghraifft o arfer – gweithio mewn partneriaeth i ddiogelu yn erbyn ecsbloetio plant yn rhywiol

Roedd Jodie yn ferch 14 oed ag anghenion cymhleth iawn, a oedd yn arddangos ymddygiad rhywiolledig, yn mynd ar goll yn rheolaidd ac wedi bygwth hunan-niweidio. Asesodd y Tîm Troseddau Ieuentid ei bod mewn perygl uchel o ecsbloetio plant yn rhywiol a gwnaed yr atgyfeiriad perthnasol i Ymgyrch Artemis, gweithrediad dan arweiniad yr heddlu i ymchwilio i achosion posibl o ecsbloetio plant yn rhywiol. Mynychodd swyddog o'r uned banel rheoli risg y Tîm Troseddau Ieuentid. Cytunwyd fel rhan o'r cynllun rheoli agored i niwed, y byddai'r swyddog yn ymchwilio i fynediad Jodie i'r rhyngwyd er mwyn sicrhau nad oedd mewn cysylltiad â gamdrinwyr posibl. Roedd hyn yn enghraifft dda o waith ar y cyd i amddiffyn y plentyn neu'r person ifanc yn dilyn asesiad gan y Tîm Troseddau Ieuentid.

Mae adroddiadau Arolygiadau Llawn ar y Cyd yn cynnwys argymhellion clir ar gyfer gwella ac fe'u cyflwynir mewn fformat electronig, gyda'r prif ganfyddiadau hefyd ar gael fel poster i'w arddangos mewn swyddfeydd er budd defnyddwyr gwasanaeth a'r staff. Anfonir cyflwyniadau ar adroddiadau Arolygiadau Llawn ar y Cyd i Weinidogion ac rydym yn

cyhoeddi hysbysiadau i'r wasg. Ar ôl cyhoeddi, bydd y rheolwr Tim Troseddau Ieuentid yn cyflwyno cynllun gwella sydd, ar ôl cytundeb, yn cael ei fonitro gan y Bwrdd Cyfiawnder Ieuentid gydag adroddiadau cyfnodol yn mynd yn ôl i Arolygiaeth Prawf Ei Mawrhydi.

Gyda rhaglenni Arolygiadau Llawn ar y Cyd a Sgrinio o Ansawdd Byr, rydym yn casglu data ac yn gwirio am unrhyw wahaniaethau arwyddocaol yn seiliedig ar nodweddion amrywiaeth. Nid oes gennym, hyd yma, unrhyw dystiolaeth bod gwahaniaethau ystadegol sylweddol rhwng y gwahanol grwpiau.

Aseswyr lleol

4.5

Mae aelodau profiadol o staff Timau Troseddau Ieuentid yn ymuno â ni yn y rhan fwyaf o arolygiadau Sgrinio o Ansawdd Byr ac Arolygiadau Llawn ar y Cyd, sy'n gweithio gyda ni fel rhan o'n timau arolygu. Rydym wedi bod yn falch iawn â nifer y Timau Troseddau Ieuentid sy'n barod i 'fenthycu' eu staff i ni, gan ei fod nid yn unig yn helpu ein rhaglen arolygu, ond hefyd yn darparu sefydliadau gydag aelod o staff sy'n deall ein prosesau meincnodi ac yn gallu defnyddio'r dysgu hwnnw'n ymarferol. Rydym yn darparu dau ddiwrnod a hanner o hyfforddiant gyda mewnbwn gloywi hyd at amser yr arolygiad. Hoffem ddiolch i'r holl Dimau Troseddau Ieuentid sydd wedi rhyddhau eu staff i ymgymryd â'r gweithgaredd hwn eleni.

Adborth o arolygiadau

4.6

Gofynnwn i Dimau Troseddau Ieuentid roi adborth mewn dwy ffordd. Mae'r cyntaf ar sail unigol gan reolwyr achos drwy ffurflen electronig yn fuan ar ôl eu cyfweliad. Darperir yr ail yn ddiweddarach gan Gadeirydd y Bwrdd Rheoli neu'r Rheolwr Tim Troseddau Ieuentid ynglŷn â'r holl broses arolygu.

Mae un o'r cwestiynau ar y ffurflen adborth yn gofyn i'r rheolwr achos beth y bydden nhw'n ei wneud mewn ffordd wahanol ar ôl yr arolygiad. Diben hyn yw helpu'r rhai sydd wedi eu cyfweld i fyfyrion ar y dysgu y maent wedi'i gael, gobeithio, o'r broses arolygu. Mae enghreifftiau o'r gwelliannau y byddai rheolwr achos yn eu gwneud yn cynnwys:

"Cael perthynas fwy cadarn ac uniongyrchol gyda'r Gwasanaeth Prawf."

"Sicrhau bod Core Asset [offeryn asesu achos] yn adlewyrchu gwybodaeth am yr achos."

"Ystyried risg yn fwy gofalus."

"Byddaf yn edrych ar gyd-destun ehangach pobl ifanc sy'n agored i niwed."

Mae adborth gan Gadeirydd Bwrdd Rheoli'r Tim Troseddau Ieuentid neu Reolwr y Tim Troseddau Ieuentid wedi bod yn gadarnhaol ar y cyfan. Er enghraifft:

"Fe aeth y cyfathrebu cyn yr arolygiad, y cyswllt dros ddethol achos, yr ymholiadau ynghylch gwahanol agweddau ar yr arolygiad, yn dda iawn. Cynhaliwyd yr arolygiad ei hun mewn ffordd broffesiynol iawn gyda thrylwyredd a diwydrwydd. Roedd Staff yn meddwl bod yr arolygwyr yn wybodus, yn graff, yn procio'r meddwl ac yn drylwyr." (Rheolwr Tîm Troseddau Ieuencid)

Mae meysydd ar gyfer gwelliannau awgrymedig wedi tueddu i ganolbwyntio ar y camau cynllunio. Er enghraifft:

"Efallai y byddai'n werth ystyried cyfarfod cychwynnol wyneb yn wyneb yn hytrach na sgwrs dros y ffôn ar gyfer y cyfarfod cynllunio cychwynnol, gan fod fy mhrofiad yn awgrymu y byddai hyn yn lleihau'r cyfle i gamddeall." (Rheolwr Tîm Troseddau Ieuencid)

Safbwyntiau defnyddwyr gwasanaeth

4.7

Eleni, rydym wedi defnyddio amrywiaeth o ffyrdd gwahanol o gael gwybodaeth gan ddefnyddwyr gwasanaeth. Mae cyswllt wyneb yn wyneb â defnyddwyr gwasanaeth ar ein Harolygiadau Llawn ar y Cyd wedi'i gynnal ar ein rhan gan fyfyrwyr prifysgol a gan yr elusen User Voice. Mae hyn wedi ennyn data cyfoethog sy'n hysbysu ein canfyddiadau arolygu ac mae cynrychiolydd User Voice bob amser yn bresennol yn ein cyfarfodydd canfyddiadau cychwynnol Arolygiad Llawn ar y Cyd, i roi adborth uniongyrchol ar safbwyntiau plant i arweinwyr strategol yn yr awdurdod lleol, yn ogystal â Rheolwyr ac ymarferwyr Tîm Troseddau Ieuencid. Amlinellir enghreifftiau o adborth defnyddwyr gwasanaeth gan User Voice isod.

Daeth arwyddocâd perthynas y plentyn neu'r person ifanc â'u gweithiwr Tîm Troseddau Ieuencid yn amlwg iawn. Er enghraifft:

"Weithiau mae'n helpu, bron i mi gael fy nghicio allan o'r ysgol ac fe wnaeth o ei ddatrys oherwydd doedd o ddim yn teimlo bod hynny'n deg." (Plentyn)

"Mae'n dweud straeon wrthyf i pan oedd yn ifanc ac mae hynny'n gwneud imi deimlo'n gyfforddus - ac wedyn dw i'n edrych arno ac mae'n weithiwr Tîm Troseddau Ieuencid ac wedi newid, a hynny i gyd." (Plentyn)

"Fy ngweithiwr Tîm Troseddau Ieuencid? Yndw dw i'n cael ymlaen yn dda iawn efo nhw... Dw i'n eu gweld eithaf tipyn a dwi'n ymddiried ynddyn nhw." (Plentyn)

Roedd effaith llywodraethu a phartneriaethau ar ddarpariaeth rheng flaen hefyd yn thema allweddol:

"Ni fyddai gennyf syniad [os yw gwasanaeth cyfryngu teuluol yn gweithio gyda'r Tîm Troseddau Ieuencid]; mae gweithrediadau'r Tîm Troseddau Ieuencid yn ddirgelwch

gan nad ydynt yn ymgysylltu â ni ynghylch beth sy'n mynd ymlaen.” (Swyddog heddlu)

“Ydi [mae'r cydlyniad rhwng yr ysgol a'r Tim Troseddau Ieuenctid wedi'i esbonio i mi] – os ydwi i am fod yn hwyr i fy apwyntiad i'r Tim Troseddau Ieuenctid, dw i'n dweud wrth yr ysgol ac os yw fy ngweithiwr Tim Troseddau Ieuenctid eisiau gwybod sut wyf yn ei wneud yr ysgol, bydd hi'n anfon e-bost atynt.” (Plentyn)

Lle gwnaethpwyd gwaith dioddefwyr yn dde, gwelsom lawer o enghreifftiau o ble mae wedi cael effaith bwerus ar y troseddwr ifanc a'r dioddefwr:

“Nid oes gennyf unrhyw syniad beth sy'n cael ei wneud na pha broses sy'n cael ei dilyn - maent wedi cynnig i mi gwrdd â'r troseddwr, yr wyf wedi'i ystyried ac yn edrych ymlaen ato.” (Dioddefwr)

“Ydi ar ran y dioddefwr a'u teimladau - roedd yn ddefnyddiol oherwydd dydych chi ddim yn ystyried teimladau'r person arall o ddifrif, dim ond eich teimladau chi a beth sy'n mynd i ddigwydd i chi.” (Plentyn)

“Fe wnes i roi fy hun yn esgidiau'r dioddefwr ac ysgrifennais lythyr. Dw i'n meddwl y cafodd ei anfon yn y pen draw. Roeddwn yn deall sut roedd y dioddefwr yn teimlo ac roeddwn yn teimlo'n edifeiriol.” (Plentyn)

Ar gyfer llawer o Dimau Troseddau Ieuenctid mae her mewn lle i gwrdd â phlant a phobl ifanc. Mae ymweliadau cartref yn galluogi Timau Troseddau Ieuenctid i asesu plant ond nid ydynt yn cael croeso bob amser gan blant a'u teuluoedd. Yn yr un modd mae cyfarfod plant mewn Swyddfa Tim Troseddau Ieuenctid yn gallu bod yn broblem mewn nifer o ardaloedd:

“Mae hi'n gweld fy mam weithiau - maent yn gwneud ymweliadau cartref. Ar y dechrau roeddwn yn teimlo ei fod yn rhyfedd braidd ond yna dywedodd wrthyf i pam ei bod hi'n dod i'm tŷ felly roeddwn yn deall ychydig mwy.” (Plentyn)

“Mae gormod o bobl o wahanol ardaloedd yn dod ai'r Tim Troseddau Ieuenctid hwn – mae pethau wedi dechrau mynd yn flêr y tu allan i'r Tim Troseddau Ieuenctid oherwydd cystadleuaeth rhwng ardaloedd.” (Plentyn)

Yn ogystal â'r ymgysylltu â defnyddwyr a wnaed ar arolygiad, eleni oedd blwyddyn gyntaf ein eArolwg a gynhaliwyd gan Dimau Troseddau Ieuenctid. Mae hwn yn arolwg sy'n ymdrin â holl Dimau Troseddau Ieuenctid Cymru a Lloegr. Mae pob Tim Troseddau Ieuenctid yn ymgymryd â sampl o blant ar ôl y llys, sydd wedi bod mewn cysylltiad â nhw am dri i chwe mis. Rydym wedi dadansoddi'r data crai ac wedi adrodd yn ôl i bob Tim Troseddau Ieuenctid ar eu canfyddiadau. Mae'r darn hwn o waith wedi casglu barn dros 6,000 o blant a phobl ifanc.

Mae'r system am ddim ac yn hawdd i'w sefydlu, ac mae pob un ac eithrio 13 Tim Troseddau Ieuenctid wedi cymryd rhan. Lle nad oedd Timau Troseddau Ieuenctid wedi methu gwneud

hynny, rydym wedi mynd ar drywydd y rhain ac wedi mynd i'r afael â materion, gan alluogi pob Tîm Troseddau Ieuencid i fod mewn sefyllfa i gymryd rhan ar gyfer 2015/16.

Gweithio gyda'r Bwrdd Cyfiawnder Ieuencid a'r Tîmau Troseddau Ieuencid

4.8

Rydym yn cwrdd bob chwarter o leiaf â'r Bwrdd Cyfiawnder Ieuencid ar faterion o ddiddordeb ar y cyd. Mae hyn wedi cynnwys Asset Plus (offeryn asesu achos), *Trawsnewid Unigolion Ifanc yn y Ddalfa* a'r Prosiect Aildroseddu. Rydym yn rhannu gwybodaeth gyda'r Bwrdd Cyfiawnder Ieuencid, sydd yn eu troi yn rhoi gwybodaeth i ni am y gwasanaethau hynny sy'n derbyn mewnbyn gwella ar ôl arolygiad gan y Bwrdd Cyfiawnder Ieuencid, monitro cynlluniau gwella, Cynlluniau Cyfiawnder Ieuencid a materion eraill sydd o ddiddordeb cyffredin wrth iddynt godi.

O bryd i'w gilydd, mae uwch reolwyr Arolygiaeth Prawf EM yn mynychu cyfarfodydd gyda Rheolwyr Tîm Troseddau Ieuencid ar draws Cymru a rhanbarthau Lloegr i'n galluogi i ledaenu canfyddiadau o'n harolygiadau thematig a rhoi diweddariadau ar arferion arolygu presennol. Rydym wedi cyflawni nifer o weithdai meincnodi i helpu Rheolwyr Tîm Troseddau Ieuencid, rheolwyr canol ac uwch ymarferwyr ddeall ein prosesau arolygu a disgwyliadau. Yn ogystal, rydym wedi cynnal tri digwyddiad ymgynghori cyfiawnder ieuencid i lywio'r gwaith o ddatblygu ein methodoleg arolygu newydd (gweler Pennod 6).

5. Arolygu gwaith troseddau: arolygiadau thematig ar y cyd

Trosolwg

5.1

Fel mewn blynyddoedd blaenorol, rydym wedi cynnal arolygiadau thematig sy'n cwmpasu gwaith troseddau oedolion ac ieuenctid. Roedd peth o'r gweithgarwch arolygu yn ffurfio rhan o *Gynllun Busnes Arolygiad Cyfiawnder Troseddol ar y Cyd 2013-15*. Mae'n galonogol iawn gweld sut y mae ein hadroddiadau thematig wedi'u croesawu gan ymarferwyr a rheolwyr yn y sefydliadau a arolygwyd a gan ffigurau uwch yn y Gwasanaeth Cenedlaethol Rheoli Troseddwyr, y Gwasanaeth Prawf Cenedlaethol, Cwmnïau Adsefydlu Cymunedol a'r Bwrdd Cyfiawnder Ieuenctid. Ystyrir ein hadroddiadau thematig yn ddefnyddiol, yn awdurdodol ac yn effeithiol, ac mae'n amlwg mewn llawer o achosion, bod yr adroddiadau nid yn unig wedi 'taflu goleuni' ar arferion da a gwael, maent mewn nifer o achosion, wedi arwain at newidiadau polisi arwyddocaol.

Yn ystod 2014-15 fe wnaethom gyhoeddi:

- adroddiad ar amddiffyn plant, *Arolygiad o waith ymddiriedolaethau prawf a Thimau Troseddau Ieuenctid i ddiogelu plant*
- adroddiad ar gyfraniad y timau troseddau ieuenctid i fenter Teuluoedd Cythryblus, *Cyfraniad y Timau Troseddau Ieuenctid i waith y rhaglen Teuluoedd cythryblus yn Lloegr*
- adroddiad am ferched ifanc sy'n troseddu, *Merched yn y System Cyfiawnder Troseddol*
- adroddiad ar adsefydliad ieuenctid, *Arolygiad thematig ar y cyd o wasanaethau adsefydlu i blant gan Dimau Troseddau Ieuenctid ac asiantaethau partner*
- yr ail o ddau adroddiad am drin pobl ag anableddau dysgu yn y system cyfiawnder troseddol, *Arolygiad ar y cyd o drin troseddwyr sydd ag anableddau dysgu yn y system cyfiawnder troseddol – cam dau yn y ddalfa a'r gymuned.*

Rydym hefyd wedi cwblhau arolygiad ar y graddau y mae'r Timau Troseddau Ieuenctid yn defnyddio egwyddorion ymatal wrth weithio gyda phlant a phobl ifanc. Ar ddiwedd 2014, gwnaethom gwblhau'r gwaith maes ar gyfer arolygu Gweithdrefnau Digwyddiad Amddiffyn y Cyhoedd a Diogelu'r Gymuned, y Bwrdd Cyfiawnder Ieuenctid a gydag Arolygiaeth Cwnstabiliaeth EM aethom ati hefyd i gynnal arolygiad dilynol o Drefniadau Amlasiantaethol ar gyfer Diogelu'r cyhoedd, i asesu'r cynnydd a wnaed ar weithredu'r argymhellion o'r adroddiad gwreiddiol a gyhoeddwyd yn 2011.

Bydd yr adroddiadau hyn i gyd yn cael eu cyhoeddi yn 2015.

Yn ogystal, rydym wedi gweithio gyda'n cydweithwyr yn yr arolygiaethau cyfiawnder troseddol eraill i'w cefnogi nhw i gwblhau arolygiadau dilynol ar droseddau casineb anableded ac ar bartneriaethau cyfiawnder troseddol lleol.

Rydym hefyd wedi cymryd rhan yn y ddau arolygiad peilot o arolygiadau amddiffyn plant integredig ochr yn ochr ag Ofsted ac arolygiaethau eraill dan sylw. Cyhoeddwyd adroddiad ar y cyd gan Ofsted yn amlinellu'r dysgu o'r arolygiadau peilot hyn a'r trefniadau yn y dyfodol ar gyfer yr arolygiadau hyn.

Yn olaf, ym mis Medi 2014, cyhoeddodd Arolygiaeth Carchardai EM adroddiad thematig ar y cyd ar ddarpariaeth adsefydlu i droseddwyr sy'n oedolion, y cyfrannodd Ofsted a ninnau ato.

Archwiliad o waith ymddiriedolaethau prawf a thimau troseddau ieuentid i ddiogelu plant a phobl ifanc

5.2

Cynhaliwyd yr arolygiad hwn mewn ymateb i ganfyddiadau gan ein rhaglenni arolygu prif ffrwd o arferion gwaith prawf a throseddau ieuentid a awgrymodd nad oedd gwaith i amddiffyn plant a gynhaliwyd gan ymddiriedolaethau prawf a'r Gwasanaeth Tim Troseddau Ieuentid wedi'i ddarparu'n ddigon da.

Canolbwyntiodd yr arolygiad ar y gwaith i nodi'r plant hynny a oedd mewn perygl o niwed ac i gymryd camau priodol lle bo angen. Ymwelsom â chwe ymddiriedolaeth prawf a Thim Troseddau Ieuentid i asesu ansawdd y gwaith drwy archwilio achosion a chyfweld rheolwyr troseddwyr/achos. Ar y cyfan, fe wnaethom arolygu:

- 58 gorchymyn a oedd yn cael eu dal gan ymddiriedolaethau prawf ac 83 gorchymyn a oedd yn cael eu cadw gan Dimau Troseddau Ieuentod a oedd wedi cychwyn yn y tri mis cyn yr arolygiad
- 42 achos mewn ymddiriedolaethau prawf a 36 achos mewn Timau Troseddau Ieuentid lle'r oedd cynllun amddiffyn plant ar waith, neu wedi bod ar waith rywbryd yn ystod y gorchymyn
- 48 o atgyfeiriadau i wasanaethau gofal cymdeithasol plant a wnaed gan ymddiriedolaethau prawf a 37 a wnaed gan Dimau Troseddau Ieuentid.

Cyfwelsom hefyd â rheolwyr allweddol, staff a phartneriaid ar lefel leol a chenedlaethol sy'n gysylltiedig â gwaith diogelu plant a phobl ifanc.

Mewn ymddiriedolaethau prawf, roedd systemau ar waith i nodi'r plant hynny mewn perygl o niwed gan droseddwyr, ac i asesu, i gynllunio ac i gyfrannu at waith ar y cyd i'w hamddiffyn. Nid oedd polisiau bob amser yn cael eu dilyn, fodd bynnag, ac nid oedd y systemau yn gweithredu'n gyson bob amser. Nid oedd goruchwyliaeth gan reolwyr yn systematig nac yn effeithiol.

Er bod rhywfaint o waith da gan reolwyr troseddwyr unigol i gyfrannu at y gwaith amddiffyn plant, roedd ansawdd yr arfer yn amrywio'n sylweddol ar draws, ac o fewn,

ymddiriedolaethau. Ychydig iawn o gynllunio ar y cyd neu weithio gydag asiantaethau eraill oedd yno. Nid oedd yr holl staff prawf yn deall pwrpas y gwaith neu eu rôl ynddo'n llawn; roedd hyn yn arbennig o amlwg lle roedd plant yn dyst i drais domestig. I'r gwrthwyneb, nid oedd rôl staff prawf bob amser yn cael ei deall gan staff gofal cymdeithasol plant, gan gynnwys cadeiryddion cynadleddau achos amddiffyn plant a grwpiau craidd, ac nid oedd eu harbenigedd bob amser wedi'i gydnabod neu eu cyfraniad posibl yn cael ei archwilio.

Enghraifft o arfer - diffyg cynllunio ar y cyd

Roedd gan Mr Abbot hanes o gamddefnyddio cyffuriau a thrais yn erbyn partneriaid ac roedd o dan oruchwyliaeth prawf. Roedd yn byw ar ben ie hun gyda'i blant a oedd yn destun cynlluniau amddiffyn plant. Er gwaethaf hyn, nid oedd dim presenoldeb gan y rheolwr troseddwr mewn cynadleddau amddiffyn plant neu gyfarfodydd grŵp craidd. Nid oedd yn glir o gofnodion y ddwy asiantaeth pam bod hyn wedi digwydd. Nid oedd y cynllun amddiffyn plant yn cynnwys unrhyw gamau gweithredu i'r gwasanaeth prawf eu cymryd ac nid oedd tystiolaeth bod gofal cymdeithasol plant wedi gweld neu wedi cymryd i ystyriaeth asesu risg prawf neu gynlluniau, neu wedi gofyn am wybodaeth am ei oruchwyllo.

Roedd Timau Troseddau Ieuentid yn gyffredinol yn cysylltu'n dda â gwasanaethau gofal cymdeithasol plant a gwnaed ymholiadau ac atgyfeiriadau angenrheidiol a rhannwyd gwybodaeth.

Roedd asesiad a cynllunio gan staff y Tim Troseddau Ieuentid i helpu i ddiogelu plant lle bo angen, fodd bynnag, nid oedd o ansawdd ddigonol yn gyson. Nid oedd rhieni/gofalwyr bob amser yn cymryd rhan ac nid oedd ymweliadau cartref yn cael eu cynnal bob amser. Nid oedd fawr o asesu ar y cyd a chynllunio gan yr asiantaethau a oedd yn gweithio gyda'r plentyn neu'r person ifanc.

Roedd rhywfaint o waith uniongyrchol rhagorol a dychmygus gyda phlant a'u rhieni / gofalwyr a rhywfaint o waith partneriaeth da.

Enghraifft o arfer – gweithio mewn partneriaeth

Yn Calderdale, roedd y Bwrdd Lleol Diogelu Plant wedi sefydlu grŵp gweithredol amlasiantaethol i fynd i'r afael ag ecsbloetio plant yn rhywiol ac roedd y Tim Troseddau Ieuentid yn chwarae rhan weithgar yn y grŵp. Roedd arferion gweithredol aml-asiantaethol effeithiol dan arweiniad yr heddlu ynghylch plant a phobl ifanc sy'n agored i niwed. Roedd y defnydd o offeryn rheoli risg penodol a chyfarfodydd monitro misol wedi'u sefydlu'n dda ac roedd yn weladwy yn yr achosion a welsom.

Fodd bynnag, nid oedd rôl staff y Tim Troseddau Ieuentid yn cael ei deall yn dda bob amser gan staff gofal cymdeithasol plant, ac o ganlyniad nid oedd eu cyfraniad yn cael ei integreiddio i waith amddiffyn plant ar y cyd. Datblygwyd gwaith i fynd i'r afael ag ecsbloetio plant yn rhywiol mewn partneriaeth ag asiantaethau eraill.

Roedd systemau goruchwyllo rheolaeth yn eu lle, ond nid oeddent bob amser yn effeithiol.

Enghraifft o arfer – rheoli strategol da

Yn Nottingham, sefydlwyd Fforwm Diogelu Sicrwydd. Ei bwrpas oedd darparu trosolwg o'r risgiau a materion diogelu o fewn y system a goruchwyliaeth effeithiol o dystiolaeth gwasanaethau diogelu a chymorth cynnar Cyngor Dinas Nottingham. Roedd cadeirydd annibynnol Bwrdd Rheoli'r Tîm Troseddau Ieuentid yn aelod ac yn gyfrannwr gweithgar, gan sicrhau bod anghenion plant a phobl ifanc sydd wedi troseddu yn cael eu hystyried bob amser.

Roedd ein hargymhellion i'r Gwasanaeth Cenedlaethol Rheoli Troseddwyr a darparwyd gwasanaeth yn cynnwys sicrhau bod yr holl staff yn deall eu cyfraniad i amddiffyn plant a phobl ifanc, gan gynnwys cyhoeddi canllawiau manwl ar rolau a chyfrifoldebau. Dylai staff o'r holl asiantaethau weithio gyda'i gilydd i asesu, i gynllunio ac i ymyrryd i amddiffyn plant a phobl ifanc, sy'n cynnwys rhieni/gofalwyr lle bo'n briodol. Dylid defnyddio gwybodaeth yr heddlu'n effeithiol. Dylai Byrddau Lleol Diogelu Plant fonitro effeithiolrwydd cydweithio i ddiogelu plant a phobl ifanc.

Cyfraniad y Timau Troseddau Ieuentid i waith y rhaglen Teuluoedd Cythryblus yn Lloegr

5.3

Comisiynwyd yr arolygiad hwn gan Grŵp Prif Arolygwyr Cyfiawnder Troseddol. Amcanion yr arolygiad oedd asesu effeithiolrwydd ymdrechion Timau Troseddau Ieuentid, a'u partneriaid, i gyflawni amcanion mentrau Teuluoedd Cythryblus lleol a lledaenu arfer da.

Ynghyd ag arolygwyr gan y Comisiwn Ansawdd Gofal, Arolygiaeth Cwnstabiliaeth EM ac Ofsted fe wnaethom ymweld â chwe ardal a chyfarfod staff strategol a gweithredol ar bob graddfa o sefydliadau sy'n ymwneud â darparu gwasanaethau Teuluoedd Cythryblus lleol. Fe wnaethom gynnal cyfweiliadau unigol a grŵp yn ymwneud â 107 achos ac fe wnaethom siarad â 30 o ddefnyddwyr gwasanaeth (plant a rhieni/gofalwyr) a oedd wedi cymryd rhan yn y rhaglenni Teuluoedd Cythryblus lleol.

Gwelwyd peth gwaith addawol ac fe wnaethom nodi bod cynnydd wedi'i wneud yn erbyn ffactorau sy'n gysylltiedig â throseddau mewn llawer o achosion. Mewn llawer o'r achosion Teuluoedd Cythryblus, roedd ansawdd y gwaith a welsom yn uwch na'r norm.

Enghreifftiau o arfer – canlyniadau da

Roedd dau achos a ystyriwyd gan arolygydd yn gallu dangos canlyniadau da yn ymwneud â materion iechyd, gwell presenoldeb yn yr ysgol a lleihau troseddu. Yn yr achos cyntaf gwelwyd cysylltiadau cryf rhwng y Tim Troseddau Ieuentid, asiantaethau iechyd a gofal cymdeithasol. Galluogodd hyn i'r teulu ddwyn cefnogaeth eang ynghyd gan weithwyr proffesiynol iechyd mewn perthynas â chamddefnyddio sylweddau, problemau iechyd corfforol, materion iechyd meddwl a chymorth gyda materion yn ymwneud â rhywioldeb. Roedd yr ail achos yn ymwneud â mynd i'r afael â materion dicter a beichiogrwydd. Yn yr achos hwn, ni wnaeth y person ifanc gyflawni mwy o droseddau, o ganlyniad i'r gwaith.

Fodd bynnag, ni allem olrhain cynnydd yn erbyn canlyniadau Teuluoedd Cythryblus penodol yn y rhan fwyaf o ffeiliau achos y Tim Troseddau Ieuentid.

Roedd staff a phartneriaid y Tim Troseddau Ieuentid wedi ceisio ffurfio perthnasau gwaith cadarnhaol gyda'r rhai a oedd yn derbyn gwasanaethau ac roedd hyn yn hanfodol wrth weithio tuag at amcanion Teuluoedd Cythryblus. Nodwyd gennym, fel dogfennau unigol, bod asesiadau penodol y Tim Troseddau Ieuentid a chynlluniau yn aml o ansawdd da ac roedd y rhain wedi elwa ar y trefniadau aml-asiantaeth. Fodd bynnag, canfuom fod y gwaith Teuluoedd Cythryblus yn aml yn cael ei lesteirio gan integreiddio annigonol o asesiadau a chynlluniau aml-asiantaeth. Mewn gormod o achosion nid oedd safbwyntiau un asiantaeth wedi'u casglu ynghyd mewn cynllun aml-asiantaeth. Roedd angen i ymarferwyr Tim Troseddau Ieuentid fod yn glir ynghylch y blaenoriaethau a'r canlyniadau ar gyfer teuluoedd mewn cyd-destun aml-asiantaeth. Nid oedd rôl gweithiwr proffesiynol arweiniol Teuluoedd Cythryblus wedi'i ddiffinio'n ddigonol mewn nifer o leoliadau ac roedd hyn yn gwaethygu'r anawsterau cynllunio.

Roedd ansicrwydd ynghylch rôl ymarferydd arweiniol / gweithiwr proffesiynol arweiniol Teuluoedd Cythryblus yn cyfyngu gallu'r staff i ddarparu pecynnau cydgysylltiedig o wasanaethau. Roedd staff Tim Troseddau Ieuentid, ac eraill, yn tueddu'n ddiodyn i fynd at waith yn gysylltiedig â blaenoriaethau craidd eu sefydliad cynnal ac roedd hyn yn gwanhau ffocws gwaith Teuluoedd Cythryblus. Roedd rhai ardaloedd yn cynnal ymarferion mapio er mwyn sicrhau bod amrediad gofynnol o'r gwasanaethau Teuluoedd Cythryblus ar waith ac i hyrwyddo gwaith partneriaeth gwell.

Enghraifft o arfer – cydweithio

Yn Llundain roedd grŵp Teuluoedd Cythryblus ar draws Llundain a oedd yn cyfarfod yn fisol. Dyma grŵp lle gallai rheolwr Teuluoedd Cythryblus drafod syniadau, rhannu arfer da a datrys problemau cyffredin a wynebir gan awdurdodau lleol a oedd yn ymgorffori'r rhaglen Teuluoedd Cythryblus. Roedd yr agenda yn caniatáu lle i siaradwyr allweddol gyfrannu. Er enghraifft, mewn un cyfarfod, cyflwynodd gweithwyr iechyd cyhoeddus proffesiynol eu cynigion o ran gwaith Teuluoedd Cythryblus a gwaith iechyd cyhoeddus ar y cyd. Hefyd, gwahoddwyd cynrychiolwyr yr Adran Cymunedau a Llywodraeth Leol i fynychu ar gyfer rhan o'r cyfarfod a chytunodd y grŵp ar y themâu allweddol i'w codi gyda'r Adran.

Roedd graddfa ac uchelgais y rhaglenni Teuluoedd Cythryblus yn amrywio ar draws yr awdurdodau lleol yr arolygwyd gennym. Roedd cynlluniau i gefnogi gweithrediad y rhaglenni lleol angen mwy o sylw fel yr oedd mynd i'r afael â heriau ymarferol a gododd o'r gwaith Teuluoedd Cythryblus. Roedd Timau Troseddau Ieuentid wedi chwarae rhan lawn a gweithgar yn y datblygiadau hyn ac roeddent yn gyfranogwyr brwdfrydig yn y gwaith.

"Mae hyn yn sail go iawn ar gyfer gweithio cydgysylltiedig, mae'n darparu mwy o fynediad i wasanaethau ac mae'n rhoi nod cyffredin i chi." (Ymarferydd)

Roedd ein hargymhellion yn cynnwys bod holl adrannau perthnasol y Llywodraeth yn sicrhau bod arweiniad Teuluoedd Cythryblus yn cynnwys datganiadau clir ynghylch y disgwyliadau o

ran cynnwys partneriaeth yn y rhaglenni. Dylai'r Adran archwilio'n fwy sut y mae Teuluoedd Cythryblus yn cyfrannu at ganlyniadau'r plant dan sylw. Dylai'r Bwrdd Cyfiawnder Ieuenctid sicrhau bod Timau Troseddau Ieuenctid yn amlinellu eu gwaith Teuluoedd Cythryblus yn glir yn eu cynlluniau blynyddol, ac ymateb i unrhyw faterion perfformiad a chapasiti.

Dylai Timau Teuluoedd Cythryblus Lleol a'u hasiantaethau partner gynhyrchu, rhannu ac adolygu asesiadau aml-asiantaeth integredig a datblygu cynlluniau sy'n canolbwyntio ar ganlyniadau ar gyfer pob achos. Dylent sicrhau bod yr holl ymarferwyr arweiniol yn glir ynghylch eu rôl mewn perthynas â Theuluoedd Cythryblus, a derbyn hyfforddiant a chymorth digonol. Mae angen i'r holl bartneriaid perthnasol gyfranogi'n ddigonol i gyflenwi, dangos a monitro cytundebau partneriaeth ar gyfres glir o ganlyniadau mesuradwy.

Merched yn y system cyfiawnder troseddol

5.4

Cafodd yr arolygiad hwn gytundeb Grŵp Prif Arolygwyr Cyfiawnder Troseddol ac roedd yn rhan o'r ffrwd waith a nodir yng *Nghynllun Busnes Arolygu ar y Cyd Busnes 2012-2014*. Amcan yr arolwg oedd asesu pa mor effeithiol oedd gwasanaethau troseddau ieuenctid, ar y cyd â sefydliadau eraill, o ran lleihau'r tebygolrwydd o ferched sy'n troseddu ac i leihau'r risg o niwed i eraill roedd merched yn ei beri a'u gwneud yn llai agored i niwed (gan gyfeirio'n arbennig at gamddefnyddio alcohol).

Ynghyd ag arolygwyr o'r CQC, Arolygiaeth Cwnstabiliaeth EM, ac Ofsted, fe wnaethom ymweld â 6 Tîm Troseddau Ieuenctid i asesu ansawdd y gwaith mewn sampl o 48 o achosion. Fe wnaethom hefyd gyfweld rheolwyr allweddol a staff gweithredol yn y Timau Troseddau Ieuenctid ac asiantaethau eraill. Fe wnaethom hefyd gyfweld 20 o ferched a oedd yn cwblhau dedfrydau yn y ddalfa a staff y ddalfa.

Roedd y gwaith gorau mewn Timau Troseddau Ieuenctid yn cael ei nodweddu gan ymagwedd at asesu ac ymyrryd a oedd yn cydnabod bod merched yn aml ag anghenion gwahanol i fechgyn. Roedd yr asesu a rheoli'r risg o niwed a achosir gan ferched i eraill yn gadarn ar y cyfan ac roedd rhai enghreifftiau addawol o ymyriadau a gynlluniwyd ar gyfer merched.

Esiaml o arfer - ymyriad sensitif i ryw

Roedd Caroline, merch 16 oed, yn byw gartref gyda'i mam a oedd yn yfed yn drwm. Roedd hyn yn achosi rhai anawsterau yn eu perthynas, gan fod Caroline yn ei chael yn anodd ymdopi ag ymddygiad ei mam pan oedd hi'n feddw. O bryd i'w gilydd, roedd Caroline yn defnyddio alcohol i'w helpu i ymdopi. Cydnabu'r rheolwr achos angen iddi leddfu'r problemau yn y cartref er mwyn atal Caroline rhag yfed a throseddu wedyn. Datblygodd y rheolwr achos berthynas dda gyda Caroline ac enillodd ddealltwriaeth dda o'r hyn oedd yn digwydd yn y cartref. Cefnogwyd mam Caroline i gael cymorth gyda'i hyfed ac o ganlyniad i'r straen yn y cartref yn lleihau, roedd y berthynas rhwng mam a merch yn gwella ac nid oedd

Caroline yn yfed fel dull o ymdopi. Roedd ei thebygolrwydd o aildroseddu felly wedi gostwng.

Yn anffodus, nid oedd y dull hwn yn cael ei gymhwyso'n gyson. Mewn rhai achosion, nid oedd asesiadau ac ymyriadau yn cymryd i ystyriaeth y gwahaniaethau rhwng y rhywiau. Roedd llawer o'r merched yn agored i niwed ac yn cyflwyno heriau i'r rhai a oedd yn gweithio gyda nhw. Gwnaed ymdrechion i leihau'r bregusrwydd hwn, ond mewn gormod o achosion, yr oedd yna fwy o ddiddordeb gyda'r broses yn hytrach na gweithredu effeithiol.

Cyflwynodd ecsbloetio plant yn rhywiol risg ddifrifol i ferched yn yr holl ardaloedd yr ymwelwyd â nhw. Gwelsom rywfaint o waith ataliol effeithiol i helpu merched i ddeall y risg yn eu bywydau a chynyddu eu gwytnwch. Fodd bynnag, roedd yr ymatebion i'r merched a oedd yn ddiodefwr wedi'u hecsbloetio'n rhywiol yn amrywiol iawn o ran ansawdd ac effeithiolrwydd ac nid oedd y cysylltiadau rhwng eu hymddygiad troseddol a'r risg ddifrifol o niwed roeddent yn eu hwynebu bob amser yn cael eu hystyried yn briodol. Er bod gan bob ardal weithdrefnau aml-asiantaeth i adnabod genethod a oedd mewn perygl o gael eu hecsbloetio'n rhywiol, roedd y rhain yn aml yn canolbwyntio mwy ar rannu gwybodaeth yn hytrach na thargedu gwaith i leihau'r risgiau iddynt.

Enghraifft o arfer – mynd i'r afael ag ecsbloetio rhywiol

Yn Leeds roedd cyfarfod wythnosol rhwng ditectif ringyll, arweinydd tîm amddiffyn plant ac ecsbloetio rhywiol a chydlynnydd llawn amser ar goll ac ecsbloetio rhywiol a gyflogir gan y cyngor.

Yn ystod y cyfarfod hwn, trafodwyd yr holl atgyfeiriadau a chwblhawyd matrices asesu risg. Sbardunodd y cyfarfod gyfarfod strategaeth amlasiantaethol pellach lle rhoddwyd cynllun cychwynnol yn seiliedig ar y wybodaeth sylfaenol ar waith. Roedd hyn yn cynnwys cynllun ymchwiliol yr heddlu a chynllun gofâl posibl ar gyfer y diodefwr. Hefyd roedd merched mewn perygl uchel o gael eu hecsbloetio'n bwnc log gwybodaeth treigl fel bod pob darn o wybodaeth yn hygyrch ac yn yr un lle. Roedd y dull hwn yn rhoi opsiynau i darfu ar weithgarwch troseddol ac yn caniatáu gofod i'r merched ac amser i ddatblygu ymddiriedaeth a hyder fel eu bod yn teimlo'n ddiogel i wneud datgeliadau uniongyrchol.

Siaradodd merched yn y ddalfa'n gadarnhaol am eu gweithwyr allweddol a staff. Roedd y perthnasau hyn wedi helpu i ddatblygu amgyffrediad da o'r hyn yr oedd angen iddynt eu gwneud i adsefydlu'n llwyddiannus ar ôl cael eu rhyddhau.

"Maen nhw'n wych – maen nhw wedi bod yn wirioneddol wych oherwydd eu bod yn gwrando arnoch ac yn eich helpu i ddatrys eich problemau. (Merch yn y ddalfa)

Fodd bynnag, ni chydabuwyd gwaith i fynd i'r afael ag ymddygiad troseddol yn y ddalfa fel y cyfryw gan ferched yn aml, a gallai gweithwyr Timau Troseddau leuenctid wneud mwy i gynnal neu feithrin perthynas â merched yn y ddalfa i baratoi ar gyfer eu rhyddhau. Roedd angen gwneud mwy o waith i fonitro data perfformiad am ferched gan reolwyr Tim Troseddau leuenctid er mwyn targedu ymyriadau yn fwy effeithiol a gwella canlyniadau. Roedd ein hargymhellion i alluogi gwelliant yn cynnwys Timau Troseddwy Ifanc yn sicrhau bod gwaith yn cael ei wneud i ddeall ac adnabod anghenion penodol merched, gan gynnwys bod yn agored i ecsbloetio plant yn rhywiol. Dylai Timau Troseddau leuenctid ac awdurdodau lleol sicrhau asesiadau ac ymyriadau ar sail rhywedd, a gwerthuso eu heffeithiolrwydd yn gyson er mwyn ffurfio darpariaeth y dyfodol. Mae angen i staff fod â

sgiliau addas ac wedi'u hyfforddi i ddiwallu anghenion penodol merched yn effeithiol. Dylai fod cydweithrediad rhwng asiantaethau i weithio gyda merched a'u diogelu, gan gynnwys asiantaethau iechyd a'r heddlu, ac mae angen datblygu strategaethau ymadael i sicrhau mynediad i gymorth parhaus priodol. Arolygiad thematig ar y cyd o wasanaethau adsefydlu i blant gan Dimau Troseddau Ieuentid ac asiantaethau partner

5.5 Cafodd yr arolygiad hwn ei arwain gan Arolygiaeth Prawf EM, mewn cydweithrediad ag arolygiaethau partner y Comisiwn Ansawdd Gofal ac Ofsted, mewn ymateb i ganfyddiadau o'n rhaglen arolygu brif ffrwd o waith troseddwr ifanc, a oedd yn awgrymu nad oedd gwasanaethau adsefydlu i blant yn y ddalfa ac ar ôl eu rhyddhau yn cael eu cyflawni yn ddigon da yn gyson.

Canolbwyntiodd yr arolygiad ar daith a phrofiad y plentyn neu'r person ifanc. Cafodd cyfanswm o 29 o blant eu holrhain drwy'r cyfnod yn y ddalfa, eu rhyddhau a'r cyfnod cychwynnol allan yn y gymuned. Gwnaethom siarad â nhw a'u rhieni/gofalwyr lle bo'n bosibl ac yn briodol, am y pethau a oedd yn ei gwneud yn haws iddynt ymgartrefu yn eu cymuned yn llwyddiannus ac am y pethau oedd yn rhwystr.

Fe wnaethom siarad hefyd â staff a rheolwyr o fewn Sefydliadau Troseddwr Ifanc, y Canolfannau Hyfforddi Diogel a'r Timau Troseddau Ieuentid yn ogystal â chadeiryddion byrddau rheoli Timau Troseddau Ieuentid ac uwch reolwyr o sefydliadau a oedd yn goruchwyllo'r gwaith hwn ledled Lloegr.

Roedd canlyniadau troseddu llawer o'r plant yr arolygwyd eu hachosion gennym yn wael. Roedd gormod wedi'u hailarestio, wedi'u cyhuddo neu eu dyfarnu'n euog o droseddau newydd o fewn misoedd, neu hyd yn oed wythnosau, o gael eu rhyddhau. Canlyniadau eraill: roedd llety, addysg, hyfforddiant neu gyflogaeth (ETE), camddefnyddio sylweddau a / neu iechyd corfforol neu feddyliol hefyd yn wael i ormod. Yn aml iawn, nid oedd y gefnogaeth i helpu'r plant hyn i atal troseddu a dechrau bywyd newydd, sy'n parchu'r gyfraith yn llwyddiannus wedi bod yn ddigon da. Roedd llawer o'r plant yn ein harolygiad yn agored i niwed, naill ai drwy eu troseddu neu gan eraill. Roeddent yn arwain bywydau cymhleth ac anhrefnus, yn aml mewn amgylchiadau anodd iawn.

"Yn hanesyddol, rydym wedi canfod nad yw canolfannau gwaith a charchar[au] yn cysylltu. Os gwyddom fod rhywun yn dod allan, mae gennym gyfweiliad ar eu cyfer cyn gynted ag y maent yn dod allan. Ni chafodd ei harian yn syth oherwydd fe anfonwyd eu gwaith papur i'r adrannau anghywir. Byddai'n llawer gwell pe bai ar waith tra roedd y tu mewn."

(Gweithiwr ail-ymgysylltu)

Roedd llawer o waith caled wedi cael ei wneud yn y sefydliadau carcharol ond nid oedd yn gysylltiedig â rhoi'r cyfle gorau i blant beidio â throseddu a gwneud bywyd newydd. Ni fodlonodd anghenion unigol, ac yn aml, cymhleth, y plentyn neu'r person ifanc yn ddigonol; yn aml roedd yn gyfyngedig i'r hyn a oedd ar gael fel mater o drefn o fewn y sefydliad, y ddarpariaeth o addysg a rheoli ymddygiad.

Nid oedd staff allweddol yn deall rôl ei gilydd yn llawn, nid oeddent bob amser yn gwerthfawrogi cyfraniad ei gilydd ac nid oeddent bob amser yn gweithio gyda'i gilydd. Roedd rhannu gwybodaeth yn anghyson o fewn a rhwng sefydliadau. Roedd cynllunio dedfryd heb ei hintegreiddio ar draws holl wasanaethau mewnol, nid oedd bob amser yn rhoi ystyriaeth i asesiadau blaenorol neu angen unigol ac nid yn aml yn wirioneddol gysylltiedig â'r gymuned. Nid oedd cynlluniau yn arfau defnyddiol i sbarduno cynnydd. Yn ystod y cam o garchar, nid oedd y gwaith yn y gymuned yn rhagweithiol ac mewn gormod o achosion, roedd yn bennaf ynglŷn â mynychu cyfarfodydd yn y sefydliad yn hytrach na pharatoi ar gyfer eu rhyddhau.

"Roedd yr holl bobl ddieithr yma o fy ngwmpas ...(felly mi wnes i)... gau'r drws if od ar ben fy hun." (Plentyn)

Er bod rhai prosiectau adsefydlu lleol addawol, roedd gwaith adsefydlu yn y gymuned yn aml wedi dechrau'n rhy hwyr. Nid oedd adnoddau a gwasanaethau ar waith yn ddigon buan cyn eu rhyddhau, gan adael y plentyn neu berson ifanc heb ddigon o gefnogaeth ar y pwynt mwyaf pwysig.

I'r gwrthwyneb, gwelsom gwaith rhagorol yn y ddalfa ac yn y gymuned, ac ar gyfer nifer fach o blant a phobl ifanc, roedd y gwaith caled hwn wedi cyfrannu at adsefydlu llwyddiannus yn ôl i'r gymuned. Nid oedd y plant hynny wedi aildroseddu. Roeddent wedi cael help i ddarganfod a chadw llety addas, roeddent yn ymgysylltu ag ETE a dywedasant wrthym am sut roeddent wedi newid y ffordd roeddent yn ystyried eu hunain a'u dyfodol.

Enghraifft o arfer – trefniadau adsefydlu cynnar

Roedd Afzal yn Blentyn a oedd yn Derbyn Gofal a oedd wedi dioddef trais gan ei dad; roedd ei berthynas gyda'i fam yn broblematic ac nid oedd yn gallu byw gyda hi. Roedd wedi cael diagnosis posibl o ddioddef o Anhwyllder Straen Ôl-drawmatig. Tra roedd mewn gofal maeth, roedd wedi cyflawni lladrad ar bwynt cylllell ac fe'i ystyriwyd i fod yn risg uchel o niwed i bobl eraill. Mewn lleoliad lled-annibynnol dilynol dechreuodd wneud yn well. Roedd y lleoliad newydd yn darparu cymorth 24 awr y dydd, roedd ganddo sesiynau cwnsela unigol ac yn cael help i ddysgu sgiliau bywyd fel cyllidebu a choginio ei hun.

Pan dderbyniodd y ddedfryd o garchar, roedd gwasanaethau gofal cymdeithasol plant wedi talu tâl ar gadw i'r llety am ddau fis cyn iddo gael ei ryddhau i sicrhau y gallai ddychwelyd yno. Roedd hyn yn sicrhau bod Afzal yn gwybod yn union ble roedd yn mynd ymhell ymlaen llaw, ac roedd yn gallu paratoi ei hun a chynllunio ar gyfer ei ddyfodol. Roedd hefyd yn caniatáu i asiantaethau gael gwasanaethau eraill yn eu lle yn y gymuned. Ar ôl iddo gael ei ryddhau, nid oedd Afzal wedi aildroseddu, roedd wedi cydymffurfio â'i oruchwyliaeth, wedi cynnal ei lety ac yn ymgysylltu'n llawn â chwnsela.

Roedd ein hargymhellion yn cynnwys y Weinyddiaeth Gyfiawnder yn galluogi a chyfarwyddo'r Bwrdd Cyfiawnder Ieuencid i ddarparu taliadau cadw llety lle bo angen, a newid y ddeddfwriaeth fel bod pob plentyn sy'n gadael y ddalfa â'r hawl i gael digon o gefnogaeth hyd yn oed os oedd eu Gorchymyn wedi gorffen. Dylid diwallu anghenion unigol

y plant yn ystod cyfnod y carchar o'u dedfryd, yn hytrach na sefydlu eu hunain i'r hyn sydd ar gael yn y ddalfa. Dylai adrannau'r Llywodraeth sicrhau bod plant cymwys yn derbyn budd-daliadau ar ddiwrnod eu rhyddhau.

Dylai'r Bwrdd Cyfiawnder Ieuencid a'r Gwasanaeth Cenedlaethol Rheoli Troseddwy'r sicrhau bod cynllunio, hyfforddi, darparu a gwerthuso darpariaeth adsefydlu yn waith ar y cyd rhwng asiantaethau carchar a chymunedol, gyda dealltwriaeth ar y cyd o adsefydlu effeithiol. Dylai safonau a chanllaw gryfhau ffocws gwaith ar ddechrau paratoi ar gyfer adsefydlu, a dylai Rhyddhau ar Drwydded Dros Dro fod yn rhan arferol o adsefydlu, ag arferion gwrth risg yn cael eu herio. Dylai addysg a hyfforddiant baratoi plant yn benodol ar gyfer gweithgareddau adeiladol realistig ar ôl eu rhyddhau. Dylai dogfennau a gynlluniwyd ar gyfer cynllunio adsefydlu fod yn addas ar gyfer plant a rhieni / gofawyr.

Mae angen i sefydliadau carcharol a phartneriaid cymunedol greu a darparu gwasanaethau adsefydlu cydgysylltiedig effeithiol, sy'n cael eu gwerthuso o ran effeithiolrwydd. Dylent alluogi darpariaeth ar gyfer teuluoedd a ffrindiau i gefnogi plant yn y ddalfa ac ar ôl eu rhyddhau. Dylai asiantaethau partner gydweithio i ddiwallu anghenion plant a phobl ifanc, gan gynnwys llety a gweithgareddau adeiladol, ymhell cyn eu rhyddhau. Dylent gynllunio rheoli'r risg o niwed a berir gan plant i eraill.

Arolygiad ar y cyd o driniaeth troseddwy'r ag anableddau dysgu yn y system cyfiawnder troseddol – cam dau yn y ddalfa a'r gymuned

5.6

Roedd yr arolygiad ar y cyd hwn o dan arweiniad Arolygiaeth Prawf EM ac a gefnogir gan arolygwyr Arolygiaeth Carchardai EM arolygwyr yn ail o adroddiad dwy ran a gomisiynwyd gan Grŵp y Prif Arolygwyr Cyfiawnder Troseddol. Mae adroddiad yn delio â gweithgarwch y carchardai a gwasanaethau prawf ac yn canolbwyntio ar asesu, cynllunio a darparu ymyriadau i droseddwy'r yn y gymuned a'r carchar. Buom hefyd yn archwilio'r triniaethau, y gofal ac ailsefydlu diogel carcharorion ag anabledd dysgu.

Cynhaliwyd y gwaith maes ar gyfer yr arolygiad hwn rhwng mis Ionawr a mis Mawrth 2014. Ymwelsom â chwe ymddiriedolaeth prawf a phum sefydliad carchar:

- dau garchar lleol categori B
- un carchar hyfforddiant categori C
- dau garchar lleol i ferched

Fe wnaethom arolygu 60 o achosion yn y gymuned a 26 yn y ddalfa.

O fewn gwasanaethau prawf, roedd adnabod y troseddwy'r hynny ag anableddau dysgu'n parhau i fod yn broblem oherwydd ni ddefnyddiwyd offer sgrinio fel mater o drefn yn y cyfnod cyn-dedfrydu neu'r cyfnod ymsefydlu. Hefyd, roedd gorddibyniaeth ar ddatgelu bodolaeth anableddau dysgu gan y troseddwr/carcharor neu eu teulu. Roedd y broblem hon yn fwy sylweddol mewn carchardai. Dim ond un o'r carchardai yr ymwelwyd â nhw a oedd

yn defnyddio offeryn sgrinio ar gyfer yr holl garcharorion yn ystod y broses dderbyn, ac yn aml, nid oedd gwybodaeth am anabledau dysgu carcharorion trwy gydol eu hamser yn y ddalfa yn cael ei rhannu'n briodol â staff perthnasol.

Enghraifft o arfer – Offeryn sgrinio Carchar EI/Sefydliad Troseddwy'r Ifanc Parc

Defnyddiwyd offeryn sgrinio ar yr holl garcharorion ac roedd sgôr yn cael ei gynhyrchu a roddodd syniad lle'r oedd carcharor â lefel uchel o angen, ac ym mha feysydd roedd yr anghenion hyn. Lle nodwyd lefel uchel o angen, ysgogodd hyn adolygiad achos rhwng y carcharor, mentor y carcharor, staff preswyl a gweithgareddau a nyrs anabledau dysgu, lle cynhyrchwyd cynllun byw â chymorth, gan nodi sut y dylid trin yr anghenion hyn orau. Dywedwyd wrthym:

"Er bod cost ariannol yn sgrinio pob carcharor yn eu cyfnod ymsefydlu yn y carchar, mae'n werth y gost oherwydd gostyngiadau yn y defnydd o wahanu a'r defnydd o reoli ac atal."

Mae canfyddiadau negyddol yr arolygiad hwn yn deillio i raddau helaeth o'r problemau o ran adnabod. O ganlyniad, collwyd anghenion pobl ag anabledau dysgu yn aml. Roedd pocedi o arfer da ac enghreifftiau o staff yn datblygu perthnasoedd cefnogol ac yn 'mynd gam ymhellach', ond roedd y rhain yn llawer rhy aml yn eithriad yn hytrach na'r norm, mewn carchardai ac yn y gymuned.

Yn y cam cyntaf o'r arolygiad hwn (yn canolbwyntio ar y cyfnod cyn dedfrydu), a gyhoeddwyd ym mis Ionawr 2014, canfuom bod llawer o ymarferwyr wedi rhoi llawer o amser ac ymdrech yn ceisio cael diagnosis i droseddwy'r ac i gael asiantaethau gofal cymdeithasol ac iechyd eraill i dderbyn cyfrifoldeb amdanynt. Yn yr arolygiad hwn, gwelsom ymarferwyr yr un mor rhwystredig oherwydd y diffyg cefnogaeth gan yr asiantaethau hynny.

Roedd Rheolwyr Troseddwy'r a goruchwylwyr yn awyddus i gael cyngor ac arweiniad i gefnogi eu gwaith gyda'r grŵp hwn o droseddwy'r. Roedd y rhai â mynediad uniongyrchol i nyrsys seiciatrig cymunedol yn teimlo cefnogaeth. Fodd bynnag, nid oedd y rhan fwyaf o nyrsys seiciatrig cymunedol wedi'u hyfforddi neu â phrofiad o weithio gyda phobl ag anabledau dysgu.

Roedd y rhan fwyaf o ymddiriedolaethau prawf â chanllawiau ac offer sgrinio ar gael i reolwyr troseddwy'r; fodd bynnag, roedd yn rhain yn cael eu hystyried gan reolwyr troseddwy'r yn anhygyrch ac anaml iawn y byddent yn cael eu defnyddio. Roedd rhai carchardai â nyrsys anabledau dysgu ond, yn gyffredinol, nid oedd goruchwylwyr troseddwy'r yn ymgynghori â nhw'n rheolaidd. Roedd un carchar, nad oedd yn gallu nodi unrhyw garcharorion ag anabledau dysgu, wedi cyflogi pedair nyrs anabledau dysgu a oedd yn ymwybodol o un carcharor ar remand yn unig a oedd ag anabledau dysgu.

"Roeddem ond yn gallu nodi un carcharor ag anabledau dysgu. Rwy'n meddwl bod hynny'n awgrymu nad yw'n fater yn y carchar hwn." (Llywodraethwr carchar)

Er bod rhai cynlluniau a chanllawiau yn cael eu datblygu gan arweinwyr cenedlaethol (Cymru a Lloegr yn unig) a lleol, roedd staff rheng flaen a rhai rheolwyr naill ai'n

anymwybodol neu'n methu â'i weithredu. Mae *Deddf Cydraddoldeb 2010* yn ei gwneud yn glir bod awdurdodau cyhoeddus nid yn unig â dyletswydd i wneud addasiadau rhesymol i gwrdd ag anghenion defnyddwyr gwasanaeth gydag anabledd (gan gynnwys anabledd dysgu), ond â dyletswydd ychwanegol i hyrwyddo cydraddoldeb yn weithgar (yn hytrach na dim ond osgoi gwahaniaethu). Gwelsom, yn y mwyafrif o achosion, nad oedd ymddiriedolaethau prawf a charchardai'n gwneud addasiadau rhesymol ac nid yn hyrwyddo cydraddoldeb ar gyfer pobl ag anableddau dysgu.

Mae effaith bosibl y methiant i nodi ac ymgysylltu'n briodol â throeddwy'r sydd ag anabledd dysgu yn y gymuned ac mewn carchardai yn eu rhoi mewn perygl o aildroseddu ac yn gwneud canlyniadau cadarnhaol yn llai tebygol. Fel y dywedodd un rheolwr troeddwy'r a oedd yn gweithio gyda defnyddiwr gwasanaeth ag anabledd dysgu wrthym:

"Mae gan y defnyddiwr gwasanaeth gymaint o broblemau, dirwyon heb eu talu, budd-daliadau wedi dod i ben, heb drydan. Bob tro rydw i'n ei weld mae argyfwng arall sydd angen fy nghymorth. Dwi'n syml heb gael amser i wneud unrhyw waith sy'n canolbwyntio ar droseddau gydag ef eto."

Roedd ein hargymhellion yn cynnwys y dylai Gwasanaeth Cenedlaethol Rheoli Troeddwy'r sicrhau bod pawb sy'n darparu gwasanaethau carchar a phrawf gydymffurfio'n llawn â gofynion *Deddf Cydraddoldeb 2010* drwy wneud addasiadau angenrheidiol i'r rhai ag anabledd dysgu. Dylid cyflwyno offeryn i sgrinio pob troeddwr am anabledd dysgu. Dylid gwerthuso'r holl waith mewn perthynas â throeddwy'r sydd ag anableddau dysgu, pwy bynnag sy'n gwneud y gwaith, ar gyfer effaith.

Dylai Llywodraethwyr Carchardai sicrhau y cyflawnir *Cyfarwyddyd Gwasanaeth Carchar 32/2011* yn llawn. Dylai pob troeddwr ag anabledd dysgu gael gofal amlddisgyblaethol neu gynllun cymorth ar waith sy'n nodi sut y bodlonir anghenion, gydag ystyriaeth o'r cymorth sydd ei angen i gael mynediad llawn i gyfleoedd y carchar a gweithdrefnau. Dylai staff fod yn ymwybodol o'u cyfrifoldebau i garcharorion ag anableddau dysgu, gan gymryd y rhain i ystyriaeth mewn materion disgyblu ac addasu ymyriadau. Dylid cael cywerthedd o ofal rhwng y ddalfa a'r gymuned, a dylai'r holl waith gael ei werthuso ar gyfer effaith.

Dylai pob darparwr gwasanaeth yn y gymuned ddatblygu trefniadau effeithiol gyda gofal cymdeithasol i oedolion, Byrddau Lleol Diogelu Oedolion a gwasanaethau perthnasol eraill er mwyn diwallu anghenion troeddwy'r sydd ag anableddau dysgu. Dylai asesiadau ac ymyriadau roi ystyriaeth lawn o anabledd y defnyddiwr gwasanaeth, gan gynnwys ei effaith ar eu gallu neu beidio o gadw at eu dedfryd.

Darpariaeth adsefydlu i droseddwy'r sy'n oedolion: Ilety ac addysg, hyfforddiant a chyflogaeth

5.7

Arweiniwyd yr adolygiad thematig ar y cyd hwn gan Arolygiaeth Carchardai EM gyda chymorth gan Arolygiaeth Prawf EM ac Ofsted.

Edrychodd yr arolygiad hwn ar waith ailsefydlu a gynhaliwyd gydag oedolion sy'n droseddwyr sydd wedi derbyn dedfryd o garchar penderfynedig o fwy na 12 mis ac felly'n destun goruchwyliaeth prawf ar ôl eu rhyddhau. Edrychodd y gwaith maes ar nodi llety ac anghenion ETE, a gwaith yn y ddalfa ac yn y gymuned i roi sylw iddynt. Cynhaliwyd gwaith maes mewn wyth o garchardai wyth a phedair ymddiriedolaeth prawf.

Roedd yr arolygiad yn cadarnhau pwysigrwydd canolog deulu a ffrindiau'r troseddwr i adsefydlu'n llwyddiannus. Y prif ganfyddiadau oedd:

- mwy na hanner y troseddwyr wedi dychwelyd adref neu symud i mewn â theulu a ffrindiau ar ôl cael eu rhyddhau
- roedd yr ychydig a gafodd swydd ar ôl rhyddhau yn bennaf wedi trefnu hyn gyda chymorth cyflogwyr blaenorol, teulu neu ffrindiau
- yn rhy aml, gwelwyd perthnasau â theulu a ffrindiau fel mater o ymweliadau yn unig, y gellid eu lleihau neu eu cynyddu yn ôl ymddygiad y troseddwr
- ychydig o ystyriaeth a roddwyd i a oedd trefniadau cychwynnol ar gyfer byw gyda theulu ar ôl eu rhyddhau yn gynaliadwy a pha gymorth parhaus y gellid bod ei angen
- roedd cynllunio dedfryd a goruchwyliaeth yn wan ac nid oedd gwaith adsefydlu mewn carchardai yn ddigon gwybodus
- er bod llawer wedi cael apwyntiadau ETE wedi'u trefnu, 16% yn unig o'r sampl a oedd â swydd neu fan hyfforddiant hysbys ar ôl eu rhyddhau, a chwe mis ar ôl eu rhyddhau, nid oedd hyd hanner y sampl yn dal heb ETE ar waith
- roedd rhannu gwybodaeth mewn carchardai yn wael ar y cyfan ond yn well mewn carchardai agored a rhai a oedd yn paratoi carcharorion tymor hir ar gyfer eu rhyddhau
- roedd prinder o lety rhent fforddiadwy, atgyfeiriadau, diffyg adnoddau i dalu blaendaliadau a rhent ymlaen llaw a'r problemau ymarferol o drefnu llety o'r tu mewn i'r carchar yn golygu nad oedd llety ar rent yn y sectorau tai preifat neu gymdeithasol yn opsiwn gyfer unrhyw un o'r troseddwyr yn y garfan hon
- roedd gan oedolion ifanc a oedd wedi bod mewn gofal fel Plant sy'n Derbyn Gofal a merched a oedd yn droseddwyr a oedd yn unig ofalwyr am eu plant â hawliau i dai a oedd angen eu nodi a'u bodloni
- er nad oedd yr un troseddwr yn y garfan hon wedi defnyddio'r sgiliau neu'r hyfforddiant galwedigaethol yr oeddent wedi'i gael yn y carchar ar gyfer cyflogaeth ar ôl eu rhyddhau, roedd y sgiliau cyflogadwyedd a gawsant - dibynadwyedd, ymddiriedolaeth, a gwasanaethau cwsmeriaid da - yn bwysig.

Enghraifft o arfer – pwysigrwydd perthnasoedd teuluol

Eglurodd un carcharor ei fod wedi ymgeisio ar gyfer Rhyddhau ar Drwydded Dros Dro i weld ei deulu ac i sefydlu cyfrif banc ond dywedodd wrthym nad oedd wedi'i gael am ei fod yn derbyn ymweliadau rheolaidd beth bynnag. Os oedd hyn yn wir, yna roedd yr asesydd wedi methu gwerthfawrogi pwysigrwydd perthnasoedd teulu i gefnogi ailsefydlu.

Roedd yr arolygiad hefyd yn cadarnhau'r beirniadaethau a wnaed mewn adroddiadau arolygu blaenorol ynghylch effeithiolrwydd y trefniant rheoli troseddwr mewn carchardai.

"Tai yw'r prif fater. Pan fydda i'n mynd maent eisiau i mi ddod o hyd i rywle i aros fy hun am wythnos. Rydw i wedi bod yn y carchar am ddwy flynedd; mi ddylent fod wedi gwneud rhywbeth cyn hyn!"

(Troseddwr)

Fodd bynnag, roedd rhai enghreifftiau o arfer addawol.

Enghraifft o arfer – mentora cymheiriaid

Cafwyd cefnogaeth dda yn Llundain i droseddwr ar ôl eu rhyddhau, gan fentoriaid cymheiriaid prosiect Regional EmployAbility Challenge. Roedd yr unigolion hyn yn cyfarfod troseddwr wrth 'y giât' a'u hebrwng i'w hapwyntiadau cyntaf gyda'r Ganolfan Byd Gwaith a Mwy a 'Symud ymlaen', sydd yn brosiect a gefnogir gan y Llywodraeth i roi cefnogaeth i ddod o hyd i swyddi a chyrsgiau.

Roedd ein hargymhellion yn cynnwys y dylai adrannau perthnasol y Llywodraeth ddileu unrhyw rwystrau i droseddwr gael llety rhent preifat, a sicrhau bod troseddwr yn gallu cael cymorth i wneud hyn. Fe wnaethom ofyn am strategaeth genedlaethol i helpu troseddwr yn well i gynnal a gwella perthnasoedd teuluol, a ddylai fod yn ganolog i'r broses adsefydlu lle bo'n briodol. Dylai contractau yn y dyfodol roi mwy o bwyslais i ddatblygu sgiliau cyflogadwyedd.

Dylai carchardai a darparwyr gwasanaethau yn y gymuned gydlynu pob agwedd ar waith ailsefydlu, gan gynnwys rhannu gwybodaeth, a sicrhau parhad wrth ddarparu cynlluniau dedfryd ar ôl eu rhyddhau. Dylid gwneud defnydd llawn o'r amodau agored a Rhyddhau ar Drwydded Dros Dro i ddatblygu profiad a pherthnasoedd lle y bo'n briodol. Dylai strategaethau adsefydlu ymdrin ag anghenion penodol grwpiau ag anghenion sy'n wahanol i'r mwyafrif. Dylid gwerthuso llety cynaliadwy a chanlyniadau ETE er mwyn datblygu darpariaeth gwasanaeth ymhellach.

6. Datblygu methodoleg arolygu newydd

Ym mis Ebrill 2014, dechreuasom adolygu ac ailddatblygu'r methodolegau ar gyfer ein rhaglenni arolygu craidd cyfiawnder oedolion ac ieuencid, o dan y teitl gweithredol *Canlyniad y Prosiect*. Rydym eisiau sicrhau y byddai ein harolygiadau yn parhau i fod yn addas i'r diben i roi sicrwydd i'r cyhoedd a helpu i wella effeithiolrwydd y gwasanaethau o fewn tirweddau cyflenwi sy'n symud. Y bwriad yw y bydd y fethodoleg arolygu newydd yn cael ei hymgorffori yn ein gwaith ac yn dechrau cael gwerth swyddogaethol o ddiwedd 2015.

Egwyddorion sy'n dod i'r amlwg

6.1

Roedd nifer o egwyddorion allweddol ar gyfer eu harolygu yn y dyfodol yn yr amgylchedd sector cymysg datblygol, yn amlwg yn ein hadolygiad yn gynnar iawn:

- Diogelu'r cyhoedd yw prif ffocws yr arolygiad, a bydd arolygwyr bob amser angen gallu profi a chodi pryderon am allu'r gwasanaethau er mwyn lleihau'r risg o niwed i aelodau o'r cyhoedd. Mae hyn yn cynnwys amddiffyn dioddefwyr (yn berthnasol iawn gyda'r rhai yr effeithir arnynt gan drais domestig) a diogelu plant (gan gynnwys y risg o ecsbloetio plant yn rhywiol).
- Dylai profi a gwella effeithiolrwydd gwasanaethau gynnwys edrych ydynt yn gwneud gwahaniaeth mewn gwirionedd. Mae hyn yn golygu archwilio 'effaith gyfredol' ar oedolion a phlant sydd wedi troseddu, a fyddai'n cynnwys dangosyddion; lleihau troseddau, amddiffyn y cyhoedd rhag niwed, ffactorau amddiffynnol yn erbyn troseddu yn y dyfodol, ac a ydynt wedi cydymffurfio â'u dedfryd. Mewn amgylchedd gwasanaeth cytundebol cynyddol, byddai darparwyr hefyd yn cysylltu'r ffocws hwn â thargedau eu canlyniad.
- Ar gyfer gwasanaethau cyfiawnder ieuencid, mae angen i unrhyw ffocws ar effaith bresennol fod â phryder sylfaenol ynghylch lles y plentyn neu'r person ifanc mewn perygl o aildroseddu.
- Mae angen cyd-destunoli 'data effaith' destunol yn yr ardal leol gyda phrofiadau'r rhai hynny sy'n ymwneud â deall sut a pham bod effeithiolrwydd yn cael ei gyflawni neu ddim. Mae angen inni ddilyn trywydd ymchwiliad ar gyfer achosion unigol.
- Mae'r ddarpariaeth gwasanaeth yn y gwasanaeth prawf a chyfiawnder ieuencid fel arfer yn cynnwys sawl gwahanol asiantaeth a phartneriaeth, ac felly mae angen archwiliadau i gymryd ymagwedd system gyfan. Er mwyn deall y rhesymau dros effaith mewn unrhyw un achos, mae angen i drywydd ymchwiliad ddilyn eu taith ar draws asiantaethau. Mae angen i arolygiadau gynnwys yr holl wasanaethau perthnasol yn yr ardal leol yn hytrach na chael eu cyfyngu i un asiantaeth.

- Mae dull system gyfan yn golygu y dylai arolygiadau fod yn gallu gwneud argymhellion ar unrhyw lefel mewn unrhyw sefydliad perthnasol, boed am bolisi neu ymarfer cenedlaethol / lleol. Dylai canfyddiadau ac argymhellion hyrwyddo arfer galluogi sy'n arloesol a mynd i'r afael â rhwystrau i effeithiolrwydd, gan gynnwys gwneud awgrymiadau rhagweithiol sy'n seiliedig ar dystiolaeth ar gyfer sut y gallai asiantaethau fod yn fwy effeithiol.
- Dylai'r galluogwyr a'r rhwystrau i effeithiolrwydd sy'n cael eu darganfod mewn arolygiadau yn lleol, gyda'i gilydd, gael eu lledaenu'n eang yn y fath fodd ag i ysgogi gwelliant gwasanaethau prawf a chyfiawnder ieuencid ledled Cymru a Lloegr.

Ymgynghori ar fodelau arolygu

6.2

Dros aeaf 2014 ac i wanwyn 2015, fe wnaethom ddechrau ymgynghori â gwneuthurwyr polisi ac ymarferwyr ar fodelau cysyniadol ar gyfer 'arolygu sy'n canolbwyntio ar effaith' yn y gwasanaeth prawf i oedolion a chyfiawnder ieuencid. Roedd y modelau cysyniadol yn archwilio elfennau allweddol methodoleg a allai ymgorffori'r egwyddorion uchod, a'r dangosyddion y gallem eu defnyddio ar gyfer barnu effaith. Yn ystod y cyfnod, newidiodd y modelau fel y bo'n briodol i fynd i'r afael â phryderon, arsylwadau a chyfleoedd sy'n dod i'r amlwg.

Cynhaliwyd dwy gyfres o seminarau ymgynghori agored gydag ymarferwyr o'r gwasanaeth prawf i oedolion a chyfiawnder ieuencid yn y drefn honno, o amgylch y wlad yn ystod mis Mawrth 2015. Ar ôl cyflwyno ein modelau cysyniadol, roedd ymarferwyr yn cymryd rhan mewn gweithdai i archwilio ac adrodd yn ôl ar wahanol agweddau ar y modelau a rhoi sylwadau ar sut y gallent weithio yn ymarferol.

Yn gyffredinol, fe wnaeth y rhai oedd yn bresennol yn y digwyddiadau ymateb yn gadarnhaol i gynigion ar gyfer methodoleg sy'n canolbwyntio mwy ar effaith, sy'n ymgorffori'r egwyddorion uchod. O'r 'pôl ymadael' a gynhaliwyd, teimlai 82% o gyfanswm y mynychwyr, y gallai dull methodolegol o'r fath fod yn hawdd i'w ddeall gan ddarparwyr gwasanaeth, gyda'r rhan fwyaf (87%) yn ystyried ein bod yn canolbwyntio ar yr effeithiau cywir. Yn benodol, roedd y rhai a oedd yn bresennol yn hoffi:

- y ffocws ar archwilio ffactorau galluogi a rhwystrau sy'n gysylltiedig â'r effaith ar unigolion eu gwasanaethau
- cyd-destunoli data effaith cyffredinol drwy ddilyn taith yr unigolyn - "mae'n hen bryd rhoi defnyddwyr gwasanaeth yn ganolog"
- cynlluniau i fabwysiadu ymagwedd system gyfan.

Roedd mynychwyr hefyd yn pryderu y dylai datblygiad ein methodoleg newydd:

- gadw a rhoi prawf ar rai meini prawf a gyhoeddwyd neu fframwaith ar gyfer llywio ansawdd arfer. Ystyriwyd profion awdurdodol ac arweiniad o ansawdd da yn arbennig o bwysig ar adeg o newid arweinyddiaeth a darpariaeth. Yn ogystal, roedd

angen y meini prawf hyn gan asiantaethau ac awdurdodau lleol yn fewnol i danlinellu safonau a'r adnoddau angenrheidiol i amddiffyn y cyhoedd

- rheoli'r risg nad oedd data ar gael neu'n ddata annibynadwy, gan sicrhau bod ffynonellau amgen ar gael ac y gellir gwirio data
- sicrhau y dylai argymhellion system gyfan gael nerth, neu "ddannedd", fel y bydd yr holl asiantaethau perthnasol yn gwneud y newidiadau angenrheidiol. Fel gyda rhaglenni arolygu diweddar eraill, efallai y bydd angen cynnwys arolygiaethau partner i ymchwilio i waith yr asiantaethau hynny mewn perthynas ag effeithlonrwydd gwasanaeth prawf a chyfiawnder ieuencid.

Bydd ymgynghori ar ddatblygiad parhaus y modelau'n digwydd drwy haf 2015, gan gynnwys cynnal arolwg ar-lein, a chyfathrebu'n fwy dwys gydag arolygiaethau partner.

Treialu'r fethodoleg sy'n datblygu

6.3

Dechreuwyd treialu elfennau o'r model arolygu sy'n datblygu ar ddiwedd mis Mawrth 2015, gan archwilio sut y byddai cysyniadau methodolegol penodol yn troi'n arfer. Yn benodol, roedd treialu cynnar yn profi ffyrdd i ymchwilio i'r ffactorau sydd wedi arwain at effeithiau a nodwyd ar unigolion, pa bynnag unigolion neu asiantaethau a gymerodd ran. Mae'r gwaith treialu hwn eisoes wedi bod yn hanfodol wrth adolygu'r modelau a llunio darpariaeth, gan awgrymu, yn benodol:

- mae barn broffesiynol arolygwyr o effaith yn angenrheidiol ar gyfer rhai rhannau o'r daith ymatal nad ydynt yn cael eu hamlygu mewn cronfeydd data cenedlaethol, ond yn dal i wneud gwahaniaeth hollbwysig i aildroseddu yn y dyfodol (megis ymgysylltu â defnyddwyr gwasanaeth, neu ddod o hyd i hunaniaeth gymdeithasol)
- bydd dilyn achosion mewn ffordd system gyfan ar draws asiantaethau yn golygu arolygu mewn modd mwy ddaearyddol dameidiog, gan gyflwyno materion ar gyfer amserlennu a lleoliad tim
- mae angen ymgorffori dilysu data effaith o wahanol ffynonellau yn yr arolygiad
- darparwyr gwasanaeth sy'n cael eu harolygu yn cael eu gwerthfawrogi ac yn gweithio'n dda gyda chysyniadau o gael eu barnu ar yr hyn roeddent yn gallu ei gyflawni gyda defnyddwyr gwasanaeth (yn hytrach na chanolbwyntio ar y broses fel y cyfryw)
- bydd angen i arolygwyr ddatgelu gwahanol haenau o hwyluswyr a rhwystrau i effaith er mwyn goleuo a deall materion system wahanol drwy ddefnyddio'r 'dull ymchwilio pump pam' neu rywbeth tebyg.

Bydd treialu'r modelau datblygu arolygu'n parhau nes y byddant yn cael eu hymgorffori yn ein gwaith mewn ffordd ymarferol, a fydd yn dechrau yn ddiweddarach eleni.

Model arolygu ansawdd & effaith

6.4

Mae adborth o ymgynghoriad cynnar a chynlluniau peilot wedi'i gynnwys yn y fethodoleg arolygu ddiwygiedig a amlinellir isod. Rydym o'r farn y bydd y model newydd hwn yn ein galluogi i arolygu effeithiolrwydd yr holl wasanaethau prawf a chyfiawnder ieuencid yn yr amgylchedd sector cymysg, a hynny yn y ffordd orau. Byddwn yn gallu profi a galluogi gwelliannau o ran sut mae gwasanaethau'n amddiffyn y cyhoedd rhag niwed ac yn lleihau nifer dioddefwyr troseddau yn y dyfodol. Yng nghyd-destun cyfiawnder ieuencid, bydd y fethodoleg hefyd, yn allweddol, yn canolbwyntio ar sut mae partneriaethau cyfiawnder ieuencid yn gallu gwella lles plant sydd mewn perygl o aildroseddu.

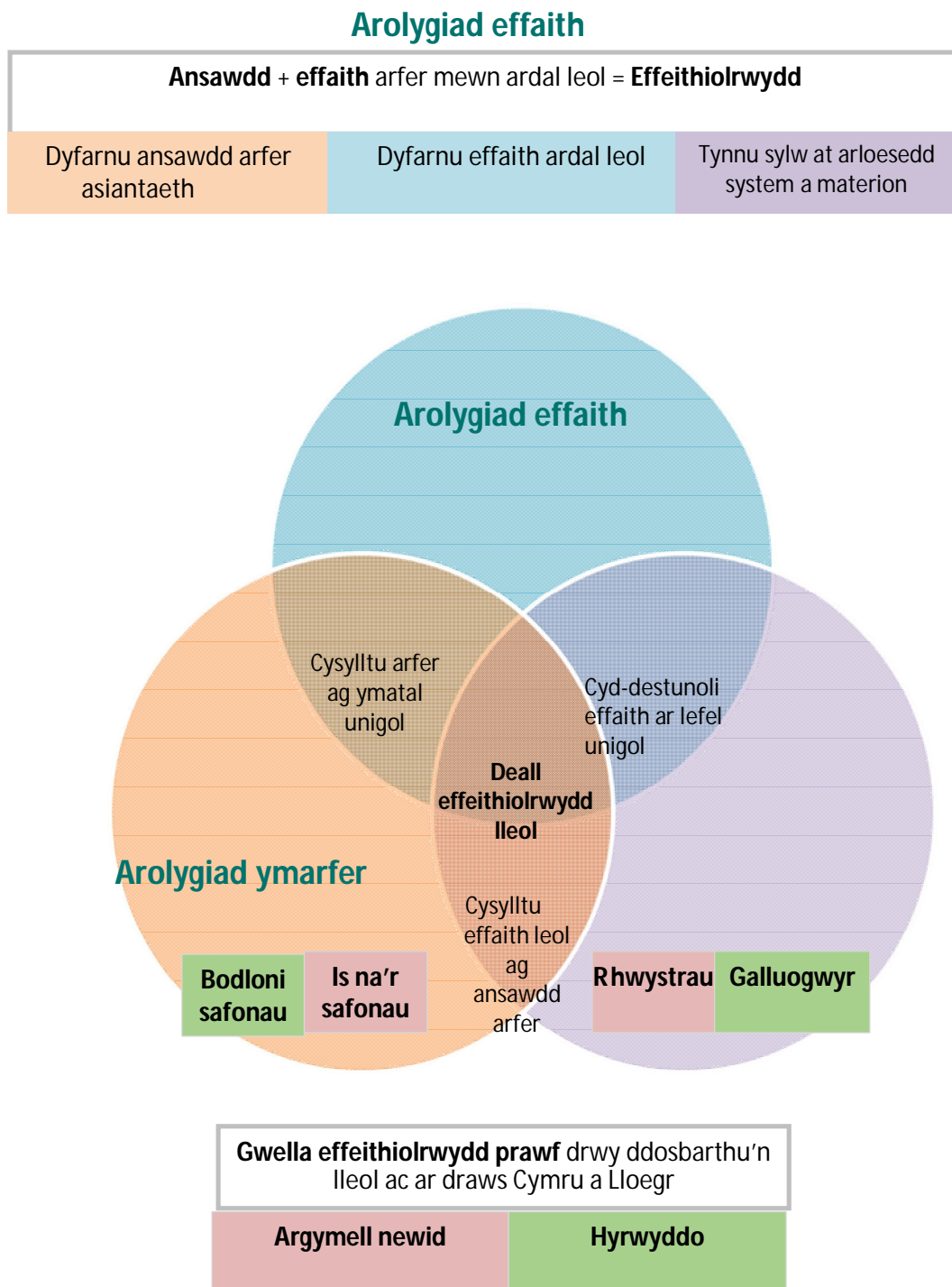
Mae'r fethodoleg newydd yn rhoi darlun 'aml-ddimensiwn' o effeithiolrwydd lleol drwy gyfuno *asesu ansawdd* y gwaith i amddiffyn y cyhoedd (gan gynnwys diogelu plant a phobl ifanc) gyda *gwerthusiad o'r effaith* ar y rhai sydd wedi troseddu.

Cyflawnir y darlun o effeithiolrwydd lleol drwy'r tri dimensiwn o arolygu:

- **Arolygiad Effaith:** gwerthusiad o lefelau canlyniadau cyfredol y rhai sydd wedi troseddu mewn ardal leol. Byddwn yn dadansoddi dangosyddion o'r effaith ar aildroseddu, amddiffyn y cyhoedd rhag niwed, cydymffurfio â'r ddedfryd, a phresenoldeb presennol ffactorau risg/amddiffynnol ar gyfer troseddu yn y dyfodol. Ar gyfer cyfiawnder ieuencid, bydd y ffactorau amddiffynnol hynny hefyd yn canolbwyntio ar ddiogelu plant a'u lles. Mae gweithredu'r dimensiwn hwn yn llawn yn dibynnu ar sicrhau mynediad i setiau data cenedlaethol a lleol, sydd eto i'w cytuno arnynt. Bydd y dimensiwn hwn yn darparu dyfarniadau o effaith.
- **Arfer arolygiad:** asesu ansawdd darpariaeth, arweinyddiaeth, prosesau diogelu'r cyhoedd ac amddiffyn plant mewn asiantaethau allweddol. Bydd y dimensiwn hwn yn darparu dyfarniadau o ansawdd arfer.
- **Adolygiadau o achosion:** yn ymchwilio i rwystrau a ffactorau galluogi system gyfan i ymatal unigol (a lles plant a phobl ifanc). Bydd y dimensiwn hwn yn ein galluogi i amlygu system arloesi a materion yn well.

Bydd y dull tri dimensiwn hwn yn golygu bod ansawdd ac effaith yn cael eu dadansoddi ar lefel y boblogaeth leol, asiantaeth ac unigolyn i roi darlun system gyfan.

Ffigur 1: Y fethodoleg arolygu tri dimensiwn arfaethedig i asesu effeithiolrwydd drwy ansawdd ac effaith (fersiwn prawf oedolion)



Cyflawni dealltwriaeth hyd yn oed yn fwy o'r lefelau o effeithiolrwydd lleol drwy gyfosod y dadansoddiad o'r dimensiynau tri arolygiad (yr adrannau sy'n gorgyffwrdd yn Ffigur 1):

- Mae cysylltu'r **Arolygiad Effaith** a'r **Arolygiad Ymarfer** yn caniatáu cymhariaeth o effaith gymharol gwahanol agweddau ar ddarparu.

- Mae cysylltu'r **Arolygiad Effaith** ac **Adolygiadau Achos** yn cyd-destunoli patrymau canlyniad lleol drwy ganiatáu i arolygwyr edrych yn fanwl ar achosion enghreifftiol.
- Mae cysylltu **Arolygiad Ymarfer** ac **Adolygiadau achos** yn amlygu lle polisi, arweinyddiaeth a ffactorau arfer lleol mewn ymatal unigol (a lles plant). Mae'r dull unigol hwn yn arbennig o ddefnyddiol i archwilio sut mae arfer lleol yn effeithio ar grwpiau amrywiol.

Gall olrhain effaith dros gyfnod o amser ychwanegu 'pedwerydd-dimensiwn' allweddol at y model. Drwy gasglu data o sawl arolygiad a chysylltu ein hasesiad o ansawdd ymarfer ag effaith sy'n fwy tymor hwy, gallwn ddweud y gwahaniaeth cymharol y mae agweddau ar ddarparu gwasanaeth prawf yn ei wneud i deithiau ymatal datblygiadol a lles plant a phobl ifanc. Gall gwybodaeth o'r fath lywio ffocws yr arolygiadau ymarfer yn y dyfodol.

Mae canfyddiadau ac argymhellion yn cael eu cyfeirio at bob lefel pob sefydliad cyfrifol ar daith y rhai sydd wedi troseddu, fel y bo'n briodol. Ymdrinnir ag unrhyw rwystrau i effaith unigol ac arfer is-safonol bob amser gydag awgrymiadau o newid – wedi'u llywio gan ein sylfaen wybodaeth sy'n cynnwys ymchwil, profiad yr arolygydd, ac arfer addawol a ganfuwyd mewn mannau eraill. Gall ffactorau galluogi ar gyfer effaith a ganfyddir mewn arolygiadau helpu adeiladu llyfrgelloedd o arferion addawol ac arloesol i ymarferwyr mewn gwasanaeth prawf oedolion a chyfiawnder ieuenctid.

Gall ffactorau a nodwyd ac argymhellion cysylltiedig helpu asiantaethau mewn ardaloedd daearyddol eraill ddeall effaith eu hunain yn well a dysgu gwersi, hyd yn oed cyn eu harolygiad eu hun. Bydd y sylfaen wybodaeth o'r model arolygu newydd hwn yn dangos pa ffactorau darparu sydd â'r effaith fwyaf yn y cyd-destun presennol, ac arfer arloesol ac addawol a wnaeth wahaniaeth i unigolion ymatal. Bydd rhannu gwybodaeth yn eang o'r dystiolaeth byd go iawn hon o 'beth sy'n gweithio'n ymarferol', wedi'u darganfod drwy arolygiadau ansawdd ac effaith, yn helpu i alluogi gwelliannau yn y dyfodol mewn gwasanaethau prawf a chyfiawnder ieuenctid ledled Cymru a Lloegr.

7. Y flwyddyn i ddod

Rhaglen 2015-16

7.1

Yn ystod y cyfnod 2015-16 byddwn yn cyflwyno rhaglen arolygu a fydd yn profi effeithiolrwydd gwaith prawf a chyfiawnder ieuencid, ac yn galluogi'r gwaith o wella gwasanaethau. Byddwn yn parhau â phob un o'r rhaglenni arolygu sydd gennym ar hyn o bryd. Bydd ein methodoleg bresennol ar gyfer asesu ansawdd arfer yn ymgorffori elfennau o'n methodoleg newydd o ddiwedd 2015 yn fwyfwy, gan ein galluogi i gymryd golwg system gyfan o ddarparu a gwerthuso effaith gwasanaethau. Bydd hyn yn sicrhau bod Gweinidogion a'r cyhoedd yn parhau i dderbyn sicrwydd addas at y diben am effeithiolrwydd gwaith darparwyr gwasanaeth cyfiawnder ieuencid a'r gwasanaeth prawf. Bydd rhannu gwybodaeth yn eang o'r arolygiad a'r dadansoddiad parhaus o ddata ansawdd ac effaith yn helpu i alluogi gwelliannau yn y dyfodol yn y gwasanaeth prawf a chyfiawnder ieuencid ledled Cymru a Lloegr.

7.2

Mae ein rhaglen arolygu ar gyfer 2015-16 â'r prif elfennau canlynol:

Arolygu gwaith troseddau ieuencid

Yr ydym ran o'r ffordd drwy ein rhaglen IYOW ac yn cynllunio i barhau i gynnal 32 Sgrinio o Ansawdd Byr, 6 Arolygiad Llawn ar y Cyd a 3 Ail-arolygiad Llawn ar y Cyd.

Arolygu gwaith troseddau oedolion yn y gymuned

Byddwn yn cynnal 16 arolygiad yn edrych ar y gwaith a wneir gyda throseddwr yn y 4 mis cyntaf o oruchwyliaeth gan y Gwasanaeth Prawf Cenedlaethol a'r Cwmnïau Adsefydlu Cymunedol.

Arolygu gwaith troseddau oedolion yn y ddalfa

Yn ystod 2015-16 byddwn yn ymuno Arolygiaeth Carchardai EM yn yr arolygiad o 41 sefydliad carchar, fel rhan o'u rhaglen arolygu ehangach. Ein ffocws penodol yw archwilio effeithiolrwydd y trefniadau Rheoli Troseddwr mewn carchardai i helpu i adsefydlu troseddwr yn llwyddiannus ar ôl eu rhyddhau o'r ddalfa.

Arolygiadau thematig

Rydym yn cynnal arolygiad thematig o'r gwaith gydag oedolion a phlant sy'n troseddu, ar y cyd ag arolygiaethau eraill, i ystyried materion trawsbynciol yn ymwneud â phob sector, ac fel un arolygiaeth ar ardaloedd i archwilio'r elfennau o arfer y mae gennym ddiddordeb penodol ynddynt.

Cynhwysir ein holl arolygiadau thematig ar y cyd yn y Cynllun ar y Cyd ar gyfer y Pedair Arolygiaeth Sector Cyfiawnder Troseddol gyfan (cyhoeddir ar wahân).

Yn 2015-16 byddwn yn cyhoeddi adroddiadau ar:

- gweithdrefnau digwyddiadau diogelu a diogelu'r cyhoedd yn gymunedol gan y Bwrdd Cyfiawnder Ieuencid
- yr arolygiad dilynol ar Drefniadau Amlasiantaethol ar Ddiogelu'r Cyhoedd
- sut mae theori ymatal yn llywio gwaith y Timau Troseddau Ieuencid
- y trosglwyddiad o wasanaethau troseddau ieuencid i wasanaethau oedolion yn dilyn *Trawsnewid Adsefydlu*
- gwaith di-dâl.

Arolygiadau ardal ar y cyd wedi'u targedu

Rydym wedi cynnal ein hymrwymiad i'r Arolygiadau Ardal wedi'u Targedu ar y Cyd ar Amddiffyn Plant a arweinir gan Ofsted, y byddwn yn cynnal chwe arolygiad yn 2015-16.

Gweithredu ein methodoleg newydd

Rydym yn parhau i ymgynghori ar ein methodoleg arolygu newydd, a'i pheilota, a bydd yn cymryd gwerth swyddogaethol yn ddiweddarach yn y flwyddyn. Bydd y fethodoleg yn barnu effeithiolrwydd system gyfan gwasanaethau mewn ardal leol trwy werthuso ansawdd ymarfer ac effaith, ac adolygu'r hwyluswyr a rhwystrau i effaith gadarnhaol. Bydd rhannu gwybodaeth yn eang o 'beth sy'n gweithio'n ymarferol' ar gyfer effaith gadarnhaol a ddarganfuwyd drwy'r fethodoleg arolygu newydd hon yn helpu i alluogi gwelliant yn y gwasanaeth prawf a chyfiawnder ieuencid.

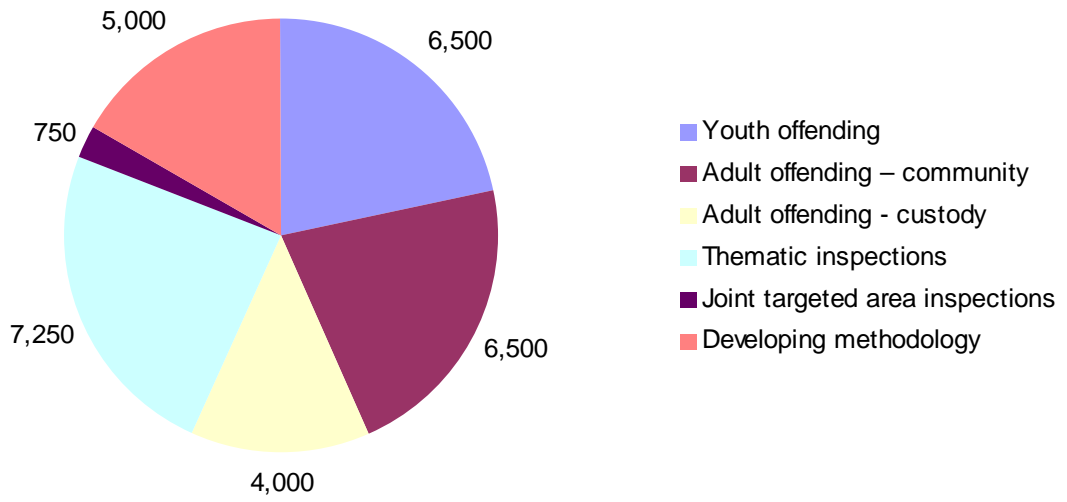
Dyrannu adnoddau

7.3

Rydym wedi creu cyllideb o 30,000 o 'oriau arolygu' y gellid eu defnyddio ar gyfer 2015-16 (cynnydd o 2,600 awr o arolygu ar raglen y llynedd) ac wedi'u dyrannu fel a ganlyn:

Troseddau ieuencid	6,500
Troseddau oedolion – cymuned	6,500
Troseddau Oedolion - dalfa	4,000
Arolygiadau thematig	7,250
Arolygiadau ardal ar y cyd wedi'u targedu	750
Datblygu methodoleg	5,000
Cyfanswm	30,000

Allocation of resources: inspection hours



Atodiad A

Staff ar 31 Mawrth 2015

Prif Arolygydd Ei Mawrhydi

Paul Wilson

Dirprwy Brif Arolygwyr

Neal Hazel (Strategaeth)

Alan MacDonald (Gweithrediadau)

Prif Arolygwyr Cynorthwyol

Helen Mercer

Helen Rinaldi

Andy Smith

Arolygwyr Ei Mawrhydi

Jane Attwood

Colin Barnes

Mark Boother

Vivienne Clarke

Helen Davies

Yvette Howson

Susan McGrath

Yvonne McGuckian

Ian Menary

Jonathan Nason

Caroline Nicklin

Tony Rolley

Nigel Scarff

Joseph Simpson

Avtar Singh

Les Smith

Liz Smith

Steve Woodgate

Arolygwyr Cynorthwyol

Joe Coleshill

Jenny Daly

Jo Dowling

Nicola McCloskey

Amanda Paterson

Mark Scott

Arolygwyr Cysylltiol (Ffi'n Daledig)

Helen Boocock

Paddy Doyle

Krystyna Findley

Martyn Griffiths

Keith Humphreys

Iolo Madoc-Jones

Joy Neary

Ian Simpkins

Pennaeth Gwasanaethau Cefnogi

Andy Bonny

Pennaeth Gwasanaethau

Corfforaethol

Penny Rickards

Tîm Gweithrediadau

Pippa Bennett (Rheolwr)

Robert Turner (Rheolwr)

Adam Harvey

Joanna Hewitt

Stephen Hunt

Lynne Osborn

Henry Skwarczynski

Tîm Corfforaethol a Chyllid

Hema Mistry (Rheolwr)

Grace Scott (Rheolwr)

Veronica Baruku-Eyaru

Melanie Owen

Jamie Smith

Rheolwr Cyfathrebu

Alex Pentecost

Swyddog Gweinyddol y Prosiect

Jane Regan

Uwch Swyddog Ymchwil

Kevin Ball

Swyddog Ymchwil Cynorthwyol

Oliver Kenton

Rheolwr y Wasg a Chysylltiadau

Cyhoeddus (Wedi'i rannu gydag

Arolygiaeth Carchardai EM ac

Ombwdsmon Carchardai a Phrawf)

Jane Parsons

Atodiad B

Adroddiadau o arolygiadau a gyhoeddwyd yn 2014-15

Arolygu Gwaith Troseddau Oedolion	Dyddiad cyhoeddi
Adroddiad cyfanredol ar y chwe arolygiad cyntaf: ffocws ar droseddu treisgar	Ebrill 2014
Llundain	Mai 2014
Dyffryn Durham Tees	Mai 2014
Cymru	Gorffennaf 2014
Adroddiad cyfanredol ar chwe arolygiad sy'n canolbwyntio ar amddiffyn plant	Awst 2014
<i>Trawsnewid Adsefydlu – Gweithredu'n gynnar</i>	Rhagfyr 2014

Arolygu Troseddau Ieuenctid: Arolygiadau llawn ar y cyd (FJI)	Dyddiad cyhoeddi
Peterborough	Ebrill 2014
Partneriaid mewn troseddu? Canfyddiadau o arolygiadau ar bartneriaethau Tîm Troseddau Ieuenctid	Ebrill 2014
Islington	Mehefin 2014
Casnewydd	Medi 2014
Wakefield	Hydref 2014
Lambeth	Ionawr 2015
Trafford	Chwefror 2015

Arolygu Troseddau Ieuenctid: Sgrinio o Ansawdd byr (SQS)	Dyddiad cyhoeddi
Suffolk	Ebrill 2014
Swydd Gaergrawnt	Ebrill 2014
Newham	Ebrill 2014
Torbay	Ebrill 2014
Adroddiad cyfanredol Sgrinio o Ansawdd Byr: Tachwedd 2012 - Mawrth 2014	Ebrill 2014
Gorllewin Sussex	Mai 2014
Brent	Mai 2014
Ynys Wyth	Mai 2014
Caint	Mehefin 2014
Cumbria	Mehefin 2014
Gogledd Ddwyrain Swydd Lincoln	Gorffennaf 2014
Wiltshire	Gorffennaf 2014

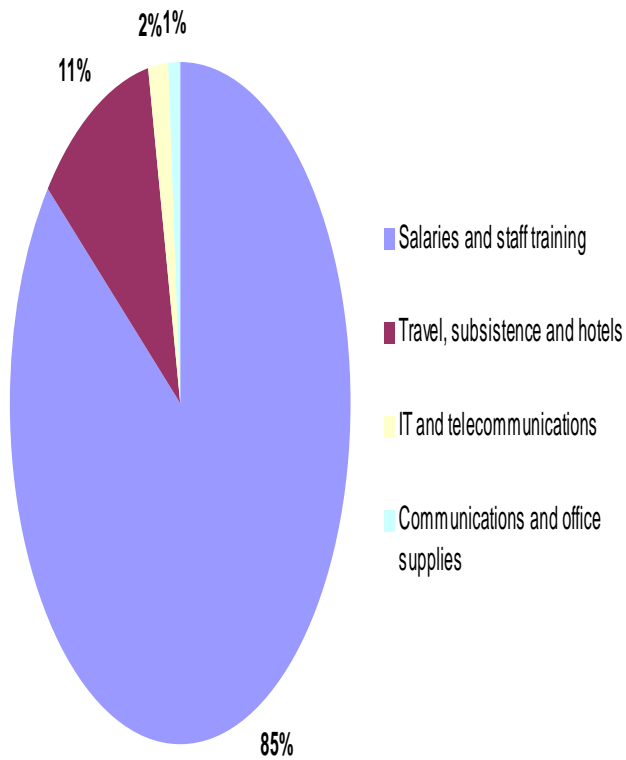
Sutton	Gorffennaf 2014
Luton	Gorffennaf 2014
Barnet	Gorffennaf 2014
Durham	Awst 2014
Cernyw ac Ynysoedd Sili	Awst 2014
Conwy a Sir Ddinbych	Medi 2014
Tower Hamlets	Hydref 2014
Dinas Derby	Hydref 2014
Harrow	Tachwedd 2014
Essex	Tachwedd 2014
Hillingdon	Tachwedd 2014
Bedfordshire	Rhagfyr 2014
Sheffield	Rhagfyr 2014
De Tyneside	Ionawr 2015
Bolton	Ionawr 2015
Redbridge	Chwefror 2015
Bryste	Mawrth 2015
Swydd Rydychen	Mawrth 2015
Gorllewin Berkshire	Mawrth 2015
Sir Gâr	Mawrth 2015
Stockport	Mawrth 2015
Swydd Northampton	Mawrth 2015

Arolygiad thematig ar y cyd	Dyddiad cyhoeddi
Arolygiad o waith ymddiriedolaethau prawf a Thimau Troseddau Ieuenctid i ddiogelu plant a phobl ifanc	Awst 2014
Darpariaeth adsefydlu i droseddwyr sy'n oedolion: Llety ac addysg, hyfforddiant a chyflogaeth	Medi 2014
Merched yn y System Cyfiawnder Troseddol	Rhagfyr 2014
Cyfraniad y Timau Troseddau Ieuenctid i waith y rhaglen Teuluoedd Cythryblus yn Lloegr	Ionawr 2015
Arolygiad thematig ar y cyd o wasanaethau adsefydlu i blant gan Dimau Troseddau Ieuenctid ac asiantaethau partner	Mawrth 2015
Arolygiad ar y cyd o driniaeth troseddwyr ag anableddau dysgu yn y system cyfiawnder troseddol – cam dau yn y ddalfa a'r gymuned	Mawrth 2015

Atodiad C

Cyllideb 2014-15

Cyflogau a hyfforddiant staff	85	£2,908,000
Teithio, cynhaliadaeth a gwestai	11	£387,000
TG a thelathrebu	2	£67,000
Cyfathrebu a chyflenwadau swyddfa	1	£48,000
Cyfanswm	100	£3,410,000



Cyflogau a hyfforddiant staff

Teithio, cynhaliadaeth a gwestai

TG a thelathrebu

Cyfathrebu a chyflenwadau
swyddfa

E-bost: hmip.enquiries@hmiprobation.gsi.gov.uk

Twitter: gallwch ein dilyn ar [@HMIProbation](https://twitter.com/HMIProbation)

www.justiceinspectorates.gov.uk/hmiprobation

Mae fersiwn Gymraeg o'r Adroddiad Blynyddol hwn ar gael ar y wefan hon hefyd.

Arolygiaeth Prawf Ei Mawrhydi
Manchester Civil Justice Centre
1 Bridge Street West
Manchester
M3 3 FX

© Hawlfraint y Goron

ISBN: 978-1-84099-708-8